



# Setra Trävaror AB, Kastet Sågverk

Samrådsunderlag inför tillståndsansökan enligt 9 kap  
miljöbalken

Uppdragsgivare <b>Setra Trävaror AB</b>	<b>Wescon Miljökonsult AB</b>	
Kontaktperson <b>Tommy Kronholm</b>	www.wescon.se info@wescon.se	
Kundnummer <b>1015</b>	Norra Källgatan 22 722 11 Västerås	
Rapporttitel <b>Setra Trävaror AB, Kastet Sågverk - Samrådsunderlag inför tillståndsansökan enligt 9 kap miljöbalken</b>		
Uppdragsnummer <b>710-002</b>	Upprättad <b>2021-05-27</b>	Reviderad <b>2021-06-23</b>

VÄSTERÅS 2021-06-23  
WESCON MILJÖKONSULT AB

Uppdragsledare



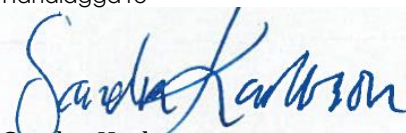
Anna-Lena Olsson

Granskad av



Erica Tallberg

Handläggare



Sandra Karlsson

# Innehåll

1	Inledning .....	5
1.1	Uppdrag och syfte .....	5
1.2	Ansökans omfattning.....	5
1.3	Administrativa uppgifter .....	6
1.4	Avgränsning .....	7
1.5	Frågan om betydande miljöpåverkan .....	7
1.6	Samråd.....	8
2	Beskrivning av planerad verksamhet.....	8
2.1	Lokalisering.....	8
2.2	Nuvarande tillstånd samt nuvarande omfattning .....	9
2.3	Förändringar i verksamheten .....	10
2.4	Verksamhetsbeskrivning.....	11
2.5	Stödverksamhet .....	13
2.6	Energiförbrukning och förbränning för uppvärmning .....	14
3	Alternativredovisning.....	14
4	Miljöns känslighet.....	15
4.1	Enskilda intressen.....	15
4.2	Planförhållanden .....	16
4.3	Mark- och grundvattenförhållanden.....	17
4.4	Ytvattenförekomster .....	21
4.5	Skyfall och översvämningrisker .....	23
4.6	Luftmiljö.....	24
4.7	Kulturmiljö .....	27
4.8	Naturmiljö och friluftsliv .....	27
4.9	Riksintressen.....	28
5	Miljökonsekvensbeskrivningens innehåll.....	29
5.1	Förväntad miljöpåverkan.....	30
5.2	Kumulativa effekter.....	32
5.3	Påverkan på miljö kvalitetsnormer .....	32
5.4	Påverkan på miljömål.....	32
5.5	Påverkan på riksintressen .....	32
5.6	Risker och allvarliga olyckor .....	33
5.7	Skyddsåtgärder .....	33
6	Referenser .....	34

## Bilagor

Bilaga U1. Förslag på samrådskrets

# 1 Inledning

Setra Trävaror AB (i underlaget angivet som bolaget eller Setra) bedriver sågverksamhet i Kastet strax nordost om Gävle, Gävleborgs län. Sågverket ligger intill Yttre fjärden, Gävlebukten. Sågverksamhet har bedrivits på området sedan slutet av 1800-talet. Setra har bedrivit verksamhet vid sågverket sedan år 2003. Vid sågverket arbetar i dag omkring 70 anställda.

Vid anläggningen sågas för närvarande uteslutande furu, varav timmer sågas till plank och bräder. Setra har beslutat att utveckla verksamheten vid sågverket i Kastet och planerar att utöka produktionsvolymerna och bredda verksamheten. Som en del i satsningen kommer bolaget att ansöka om nytt tillstånd enligt miljöbalken för befintlig och utökad verksamhet.

I anslutning till verksamhetsområdet bygger Pyrocell AB en pyrolysanläggning för produktion av bioolja. Såg- och kutterspån från sågverket kommer att användas i produktionen. Viss värme från pyrolysanläggningen återförs till sågverket för att driva torkarna.

Setras såg- och hyvlingsverksamhet är spårbarhetscertifierad enligt både FSC och PEFC samt certifierad enligt ISO14001.

## 1.1 Uppdrag och syfte

Wescon Miljökonsult AB har fått i uppdrag av Setra Trävaror AB att driva tillståndsprövningsprocessen åt bolaget genom att genomföra avgränsningssamråd samt upprätta miljökonsekvensbeskrivning som underlag för ansökan enligt 9 kap miljöbalken.

Syftet med samrådsunderlaget är att redovisa de uppgifter som krävs för att genomföra avgränsningssamråd, såsom information om den planerade verksamhetens lokalisering, omfattning och utformning samt dess förutsedda miljöpåverkan.

## 1.2 Ansökans omfattning

Ansökan omfattar tillstånd enligt 9 kap miljöbalken för sågverksamhet, förädling av sågade varor.

Verksamheten innebär även vattenverksamhet som omfattar utfyllnad i vatten samt bortledning av vatten för bevattning av timmer. Mängden vatten uppgår som mest till 250 000 m<sup>3</sup> vatten per år. Vattenverksamheten bedöms inte anmälningspliktig eller tillståndspliktig. Om utredningarna visar att allmänna intressen påverkas av vattenverksamheterna kommer ansökan att omfatta även vattenverksamhet.

Aktuella punkter i miljöprövningsförordningen anges under avsnitt 1.3. Ansökan kommer att omfatta följande:

- Produktion av maximalt 700 000 m<sup>3</sup> sågad trävara varav maximalt 350 000 m<sup>3</sup> av den sågade varan vidareförädlas
- Lagring av timmer på land med vattenbegjutning av timmer med en mängd av 70 000 m<sup>3</sup>, räknat som momentan lagring
- Förbränning av bibränsle i en anläggning med en tillförd bränsleeffekt om max 45 MW.

## 1.3 Administrativa uppgifter

### 1.3.1 Uppgifter om bolaget

Verksamhetsutövare	Setra Trävaror AB
Organisationsnummer	556035-2196
Anläggningens namn	Kastet, Gävle
Verksamhetsansvarig	Charlotte Siljeholm
Kontaktperson Kastet	Tommy Kronholm
Fastighetsbeteckning	Del av Kastet 5:14, 5:8 samt 3:4
Fastighetsägare	Setra trävaror AB,
Besöksadress och postadress	Korsnäs vägen 151, 804 23 Gävle
Faktureringsadress	Setra Trävaror AB, redovisning, Box 4001, 19 04 Solna
Län	Gävleborg

### 1.3.2 Verksamhetskoder

Följande verksamhetskoder i miljöprövningsförordningen (2013:251), förkortas MPF nedan, är aktuella för den planerade verksamheten.

Verksamhetskod	Setra Trävaror AB
20.20 (B) 8 kap 3 § MPF	Tillverkning av träprodukter genom sågning, hyvling eller svarvning för en produktion av mer än 70 000 m <sup>3</sup> per år.

Verksamhetskod	Setra Trävaror AB
20.70 (B) 8 kap 8 § MPF	Anläggning för lagring av mer än 20 000 kubikmeter timmer fast mått under bark (m <sup>3</sup> fub) på land med begjutning av vatten.
40.51 (B) 21 kap 10 § MPF	Anläggning för förbränning med en total installerad tillförd effekt av mer än 20 megawatt men mindre än 50 megawatt.
90.131 (B) 29 kap 34 § MPF	Återvinning av icke-farligt avfall för anläggningsändamål på ett sätt som kan förorena mark, vattenområde eller grundvatten, om föroreningsrisken inte endast är ringa.

## 1.4 Avgränsning

Verksamheten avgränsas geografiskt av del av fastigheterna Kastet 5:14, Kastet 5:8 samt Kastet 3:4, se Figur 2.2.

Verksamheten innebär även vattenverksamhet som omfattar utfyllnad i vatten samt bortledning av vatten för bevattning av timmer till en mängd av som mest 250 000 m<sup>3</sup> vatten per år. Bortledningen av vatten påverkar inte vattentillgången eller vattennivå i Gävlebukten. Vattenverksamheten är därför inte anmälningspliktig eller tillståndspliktig.

Det är uppenbart att varken bortledningen av vatten eller utfyllnaden kan komma att skada allmänna och enskilda intressen genom vattenverksamhetens inverkan på vattenförhållandena. I det s k timmermagasinet förekommer såvitt är känt inga allmänna eller enskilda intressen. Om utredningarna visar att allmänna intressen kan påverkas av vattenverksamheterna kommer ansökan att omfatta även vattenverksamhet.

Verksamheten omfattas inte av lag (1999:381) om åtgärder för att förebygga och begränsa följderna av allvarliga kemikalieolyckor och omfattas inte av Industriutsläppsförordning (2013:250).

## 1.5 Frågan om betydande miljöpåverkan

Verksamheten är av sådan art att den inte alltid ska antas medföra en betydande miljöpåverkan. Verksamhetsutövaren har dock enligt 8 § 8 p miljöbedömningsförordningen (2017:966) gjort en egen bedömning att verksamheten kan innebära betydande miljöpåverkan, med anledning av att verksamheten innebär en nyetablering av en medelstor förbränningsanläggning



som kommer att generera utsläpp till luft samt att sågverksverksamheten innebär miljöpåverkan bland annat i form av buller.

## 1.6 Samråd

Något undersökningsområde enligt 6 kap 24 § första stycket andra punkten miljöbalken har inte skett.

Avgränsningsområde genomförs med berörda myndigheter samt med övriga berörda. Myndigheter, verksamheter och boende i närområdet delges information om samrådet genom riktat utskick. Samråd sker även genom annons i lokaltidningen och/eller möte eller öppet hus med närboende och övriga berörda.

Förslag till samrådsområde redovisas i Bilaga U1.

## 2 Beskrivning av planerad verksamhet

### 2.1 Lokalisering

Verksamheten är befintlig och belägen nordost om Gävle tätort invid Gävlebukten, yttre fjärden, se Figur 2.1.

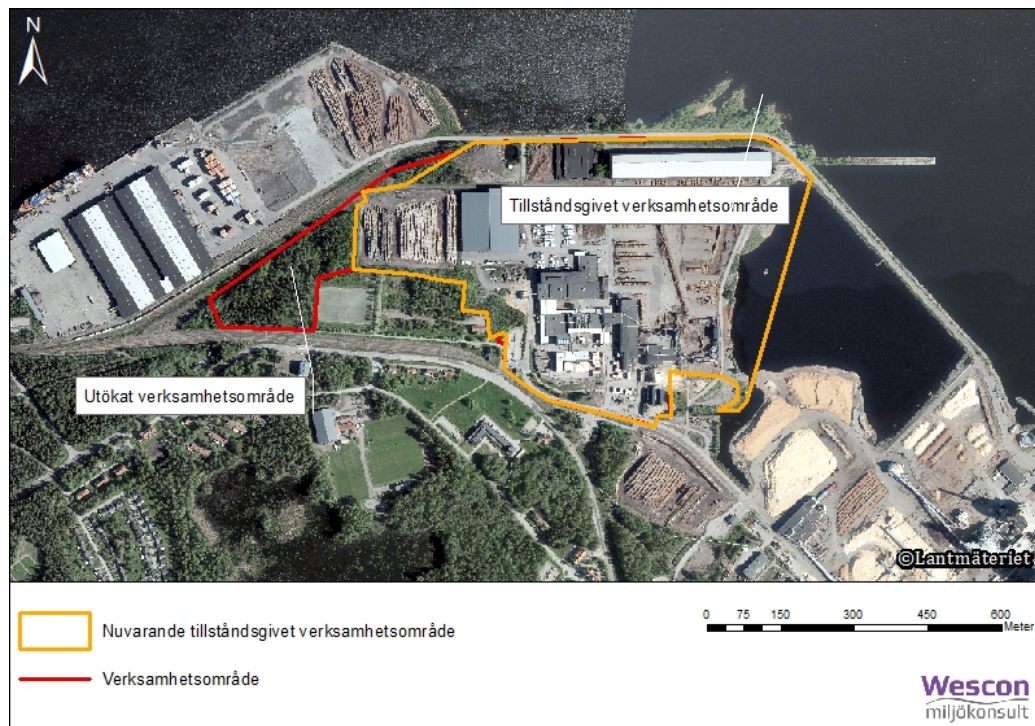


Figur 2.1. Verksamhetens lokalisering markerad med svart ring. Topografisk karta ©Lantmäteriet

Verksamhetsområdet avses att utökas. Nuvarande verksamhetsområde samt planerat utökat verksamhetsområde framgår av Figur 2.2. En flygbild över



nuvarande verksamhetsområdet med bland annat såghus, torkar, upplag för timmer och virke framgår av Figur 2.3.



Figur 2.2. Nuvarande tillståndsgivet verksamhetsområde markerat med orange linje och planerat utökat verksamhetsområde med röd linje. (Bakgrundskarta: Lantmäteriet).



Figur 2.3. Flygbild över nuvarande verksamhetsområde med såghus, torkar, upplag för timmer och virke m m. (Foto: Setra Trävaror AB).

## 2.2 Nuvarande tillstånd samt nuvarande omfattning

Gällande tillstånd daterat den 14 november 2003 omfattar en årlig produktion av maximalt 640 000 m<sup>3</sup> toppmått volym råvara vilket motsvarar ungefär 350 000 m<sup>3</sup> sågad vara (Länsstyrelsen Gävleborg dnr: 551-2203-03, 2003).

Slutligt villkor för buller från verksamheten, inklusive transporter inom verksamhetsområdet, meddelades i beslut från Länsstyrelsen 2007. Enligt detta får verksamheten som riktvärde inte ge upphov till en högre ekvivalentljudnivå utomhus vid bostäder än 45 dB(A) nattetid (kl 22-07) (Länsstyrelsen Gävleborg dnr. 551-10887-05, 2007)

Produktionen för nuvarande verksamhet bedrivs i två och tre-skift. Torkarna körs emellertid intermittent och kontinuerligt. Nuvarande verksamhet hade (år 2020) en timmerförbrukning på 463 998 m<sup>3</sup> to timmer. Av detta producerades 259 577 m<sup>3</sup> sågade trävaror (Setra Trävaror AB, 2020).

Momentant lagras maximalt omkring 30 000 m<sup>3</sup> fub inom verksamheten. Ingen bevattning sker annat än vid extrema situationer vid nuvarande verksamhet.

## 2.3 Förändringar i verksamheten

### 2.3.1 Utökning av verksamheten

Verksamheten kommer både att utökas till en större geografisk yta och utökas i produktionens omfattning. Som en del av verksamheten kommer även vatten från Gävlebukten att avledas för timmerbevattning. Sammanfattningsvis planeras följande förändringar av verksamheten:

- Större volymer timmer och sågad vara
- Förbränning av fastbränsle för energiutvinning (se avsnitt 2.6)
- Uttag av vatten för bevattning (se avsnitt 2.4.1)
- Bevattning av timmer och utökad lagring av timmer (se avsnitt 2.4.1)
- Efterbehandling genom hyvling.
- Utökad kapacitet för torkning av virke.
- Utökade drifttider.

Den geografiska ytan utökas dels till fastigheterna Kastet 5:8 och 3:4, där bolaget avser att ha upplagsytor för bl a skogsprodukter.

### 2.3.2 Anläggningsarbeten och rivningsarbeten

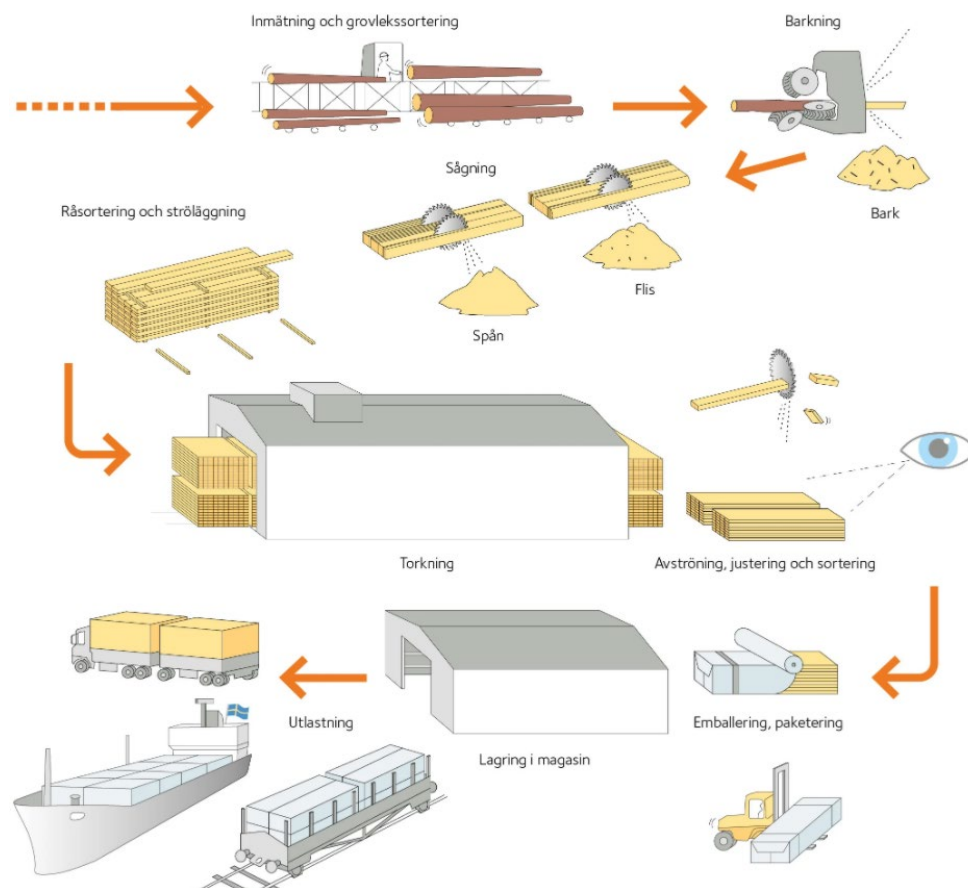
Den planerade förbränningsanläggningen kommer i första hand i områdets sydöstra del, på den planerade utfyllnaden i vattnet. En alternativ placering inom området kommer att utredas. I första hand kommer förbränningsanläggningen att lokaliseras öster om Pyrocell, inom ett område som planeras att fyllas ut i vatten. Det område som ska fyllas ut visas i Figur 2.5. För utfyllnad av hela det markerade området bedöms 100 000 – 150 000 m<sup>3</sup> massor att behöva nyttjas. Utfyllnad av den del av området där förbränningsanläggningen ska lokaliseras bedöms uppgå till ungefär ¼ av det området. Övriga delar ska nyttjas som timmerplan och övrig verksamhet inom sågverket. Förorenade massor kommer att nyttjas, vilket

kommer att redovisas närmare i miljökonsekvensbeskrivningen och den tekniska beskrivningen.

Anläggningsarbeten och byggnation kommer att bli aktuellt i samband med uppförande av nya pannan, utbyggnad av torkar samt byggnation av hyvleri. Detta anläggs dock sannolikt inom befintliga byggnader.

## 2.4 Verksamhetsbeskrivning

I Figur 2.4 visas ett schematiskt flöde för de verksamhetsmoment som ingår i sågverksamheten. I avsnitten som följer beskrivs verksamheten kortfattat utifrån de huvudsakliga hanteringsmomenten.



Figur 2.4. Schematisk verksamhetsbeskrivning av sågverksamheten.

### 2.4.1 Lagring, vattenbegjutning och sortering

Timmerråvaran transporteras till sågverket med lastbilar och via järnväg, upptagningsområdet är vanligtvis inom en radie av 15 mil från sågverket. Timret lastas av och läggs upp i vältor på timmerplanen.



Som en del av den planerade och utökade verksamheten kommer bevattning ske av timmer, i första hand obarkat timmer. Även bevattning av barkat timmer kan bli aktuellt. Som mest kommer 70 000 m<sup>3</sup> timmer lagras och bevattnas momentant.

Vid nuvarande verksamhet nyttjas inget vatten från Gävlebukten. Vid planerad verksamhet kommer bevattning av timmer ske. Uttagspunkten för bevattningsvatten är i den damm som återfinns på verksamhetsområdets norra del. Alternativ placering av uttagspunkt för vatten är utanför utfyllnad av viken, se markering i Figur 2.5.



Figur 2.5, Vattenverksamhet. Utfyllnad av vik samt uttagspunkter för vatten, befintlig och alternativ

Kommunalt vatten nyttjas i torkar och sprinklersystemet. Nuvarande förbrukning och förbrukning vid fullt utnyttjad kapacitet kommer att redovisas i miljökonsekvensbeskrivningen.

I timmersorteringen sker inmätning och sortering utifrån kvalitet, dimension och längd. Sorteringen sker i en stockbana med fack för olika dimensioner, längder och kvaliteter.

#### 2.4.2 Barkning och sågning

Först sker barkning av stockarna och därefter sågas de. Efter sågning ströläggs virket för torkning.

### 2.4.3 Torkning och justering

Nuvarande verksamhet har 14 kammartorkar och sex kanaltorkar. Torkningskapaciteten kommer att utökas vid planerad verksamhet fler orkar. Torkarna värms vid nuvarande verksamhet med värme som producerats i Bomhus Energis kraftvärmepanna. Vid utökad verksamhet kommer värmeförsörjningen att ske från fastbränslepannor som uppförs och drivs av Setra, varför dessa kommer att ingå i tillståndsansökan. Värme kommer även från den pyrolysanläggning som byggs inne på verksamhetsområdet.

I justerverket sker kapning och packning av det torkade virket som förses med emballage för att sedan ställas i färdiglager eller levereras direkt till kund.

### 2.4.4 Förädling

Ingen vidareförädling sker idag på anläggningen. Vid utökad verksamhet kommer som maximalt 350 000 m<sup>3</sup> hyvlade varor produceras per år.

## 2.5 Stödverksamhet

### 2.5.1 Verkstad

Förutom den direkta produktionsutrustningen finns verkstad för underhålls- och reparationsarbeten. Fordon förvaras i separat verkstad inom Billerud Korsnäs verksamhetsområde.

Slipning av skärande verktyg sker både internt och externt.

### 2.5.2 Råvaror och kemikalier

Setras verksamhet är spårbarhetscertifierad enligt FSC och PEFC samt FSC Controlled Wood, det innebär att all råvara som används är kontrollerad eller certifierad. Skogscertifieringssystemen FSC och PEFC ställer krav på hur skogen brukas, att skogen sköts och avverkas med hänsyn till ekologi samt sociala och ekonomiska förhållanden.

En kemikalieförteckning kommer att redovisas i ansökan. Hydraul- och smörjoljor finns i produktionssystem på många platser inom anläggningarna. Produkterna lagras så att utsläpp ej kan ske vid spill eller läckage.

Inom industriområdet finns en dieseltank rymmande 10 m<sup>3</sup>. Dieseloljan används för truckar och lastmaskiner. Inom området finns även ett mindre antal cisterner för smörjolja på vardera 2-2,5 m<sup>3</sup>.

### 2.5.3 Restprodukter och avfall

Hela stocken tas tillvara i processen, det som inte blir till plankor och brädor blir cellulosafällis eller biobränsle. Från verksamheten uppstår avfall i form av oljor, fetter m m.

### 2.5.4 Transporter

Transport av råvara till sågverket sker med lastbilar och via järnväg. Hanteringen inom området sker med truckar och lastmaskiner. Transport av färdig produkt till kund sker med lastbil och båt.

Aktuella transportvägar för råvara och färdig vara är Korsnäs vägen, väster ut mot E4:an och E16 samt öster ut mot riksväg 76.

## 2.6 Energiförbrukning och förbränning för uppvärmning

Koncernen Setra Group omfattas av lag (2014:266) om energikartläggning i stora företag. Energikartläggning för Setra Kastet påbörjades 2016 och slutfördes under 2017. I den genomförda energikartläggningen identifierades flertalet olika åtgärder som på kort och lång sikt kommer att minska verksamhetens energiförbrukning.

Vid nuvarande verksamhet används värme producerad i Bomhus Energi AB:s kraftvärmeanläggning, via en ångledning, för att torka virke och värma lokaler. Med en utökad produktionsvolym blir värmebehovet större och befintlig värmelösning kommer inte täcka in behovet. Därför planeras en större eller två mindre biobränsleeldade fastbränslepannor på som mest en sammanlagd installerad effekt på 45 MW inklusive reserv- och spetslast att uppföras. Anläggningen kommer huvudsakligen att eldas med bark, spån och torrflis från såglinjen och hyvleriet. Anläggningen kommer att ha möjlighet till oljeeldning för spetslast och som reservkapacitet vid revisions- och driftsstopp. Utöver detta kommer även värme att nyttjas från den pyrolysanläggningen som byggs i anslutning till området.

## 3 Alternativredovisning

Inom ramen för miljökonsekvensbeskrivningen kommer alternativa lokaliseringar att utredas samt alternativa metoder.

Nollalternativet är befintlig verksamhet inom ramen för nu gällande tillstånd. Nollalternativet innebär ingen beivring.

Alternativa lokaliseringar som kommer att utvärderas är:



- Utökning av verksamheten vid någon annan av bolagets sågverk i stället för i Kastet.
- Genomföra utökningen inom befintligt geografiskt område utan att ta ny mark i anspråk.
- Exploatera ny mark för verksamheten.

Alternativa metoder för att uppnå samma syfte utreds främst för:

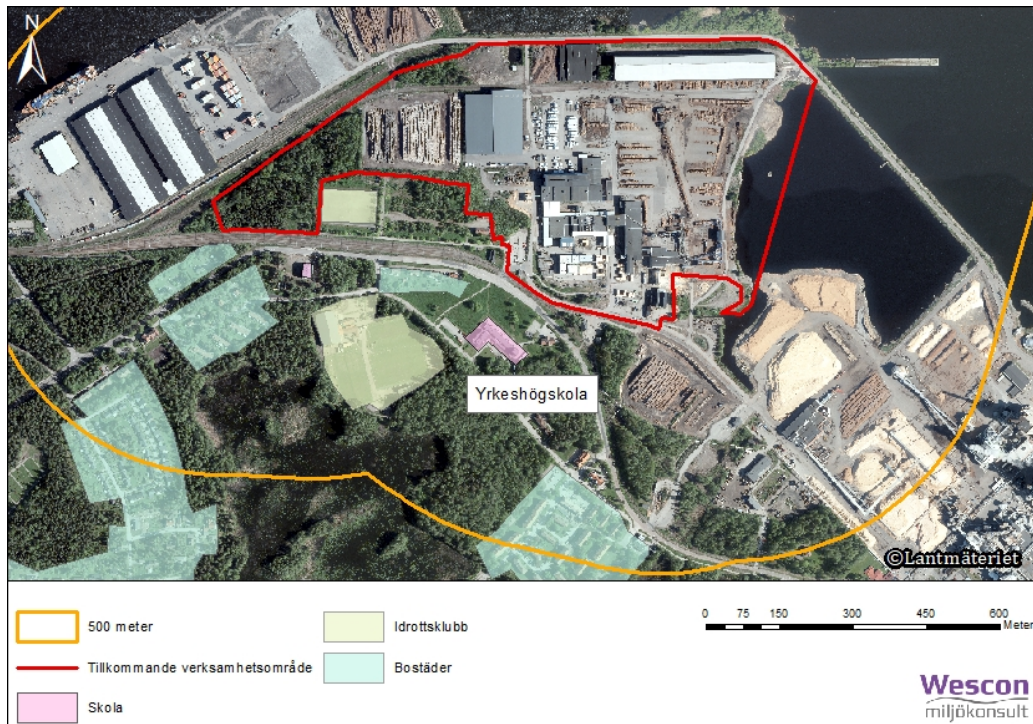
- Energiförsörjning
- Placering av förbränningsanläggning
- Recirkulation och rening av bevattningsvatten.

## 4 Miljöns känslighet

I detta avsnitt beskrivs verksamhetens närområde, och de skyddsobjekt som förekommer. Syftet är att beskriva miljöns känslighet samt ge underlag för miljökonsekvensbeskrivningens omfattning och inriktning.

### 4.1 Enskilda intressen

Närmaste bostäder finns ca 30 meter söder om verksamhetsområdet, se Figur 4.1, med ca 4 bostadshus. Ytterligare två närliggande bostadsområden är belägna 60 respektive 80 meter söder om verksamhetsområdet. Ett större bostadsområde finns ca 250 meter söder om verksamheten. Söder om verksamhetsområdet finns även Huga idrottsklubb samt Nya Kastets skola och YrkesAkademin. I verksamhetens omgivning finns även andra verksamheter.



Figur 4.1. Översiktskarta över enskilda intressen i verksamhetsområdets närhet (Bakgrundskarta: Lantmäteriet).

## 4.2 Planförhållanden

Gällande översiktsplan har antagits av kommunfullmäktige den 11 december 2017. Verksamhetsområdet anges som ett befintligt område för industrier (Gävle kommun, 2017).

Nuvarande verksamhetsområde är beläget inom fastigheten Kastet 5:14. Verksamhetsområdet kommer att utökas till delar av fastigheten Kastet 5:8 samt Kastet 3:4.

Det finns ingen detaljplan för verksamhetsområdet, däremot finns områdesbestämmelser. Områdesbestämmelserna vann laga kraft den 26 februari 1992. Hela området är i denna klassade som industrimark (Gävle kommun, 1992)

Verksamheten som bedrivs och avses bedrivas är i enlighet med gällande översiktsplan och områdesbestämmelser.

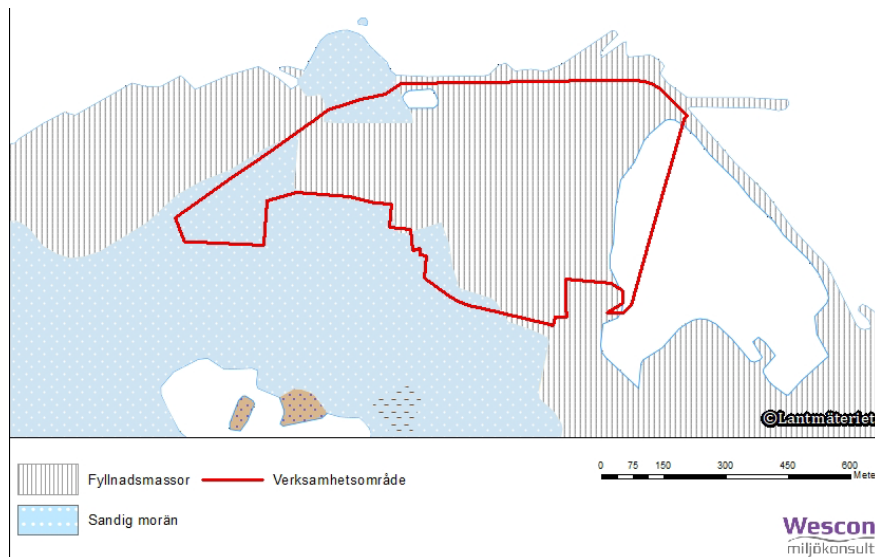
### 4.2.1 Strandskydd

Strandskyddet är upphävt enligt gällande områdesbestämmelser (Gävle kommun, 1992)

## 4.3 Mark- och grundvattenförhållanden

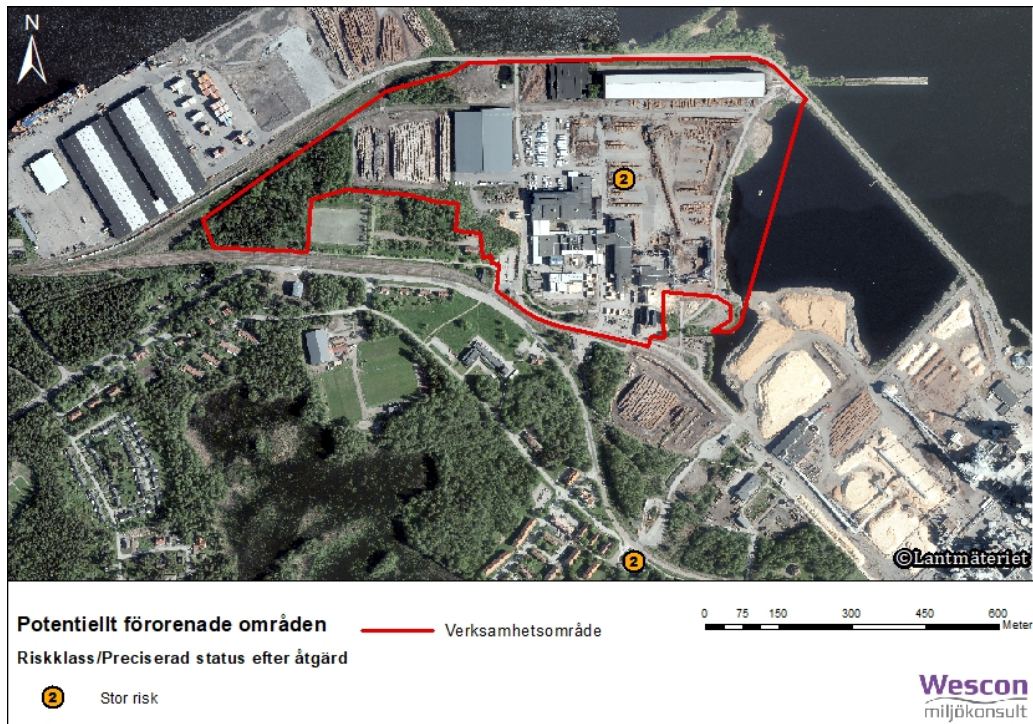
### 4.3.1 Markförhållanden

Marken inom verksamhetsområdet utgörs huvudsakligen av fyllnadsområden. Det förekommer även morän, se Figur 4.2. (Sveriges Geologiska Undersökning, SGU, 2021a).



Figur 4.2. Jordarter enligt SGU:s jordartskarta.

Inom det planerade verksamhetsområdet finns ett utpekat förorenat område, objektet har riskklass 2 och är sågverk med dopping. Stora delar av området är även utfyllt med kisaska från den närliggande massfabrikens historiska verksamhet. Objektet som är beläget utanför verksamhetsområdet men inom 500 meterszonen har även det en riskklass 2 vars primärbransch är drivmedelshantering, se Figur 4.3. (Länsstyrelserna, 2021)



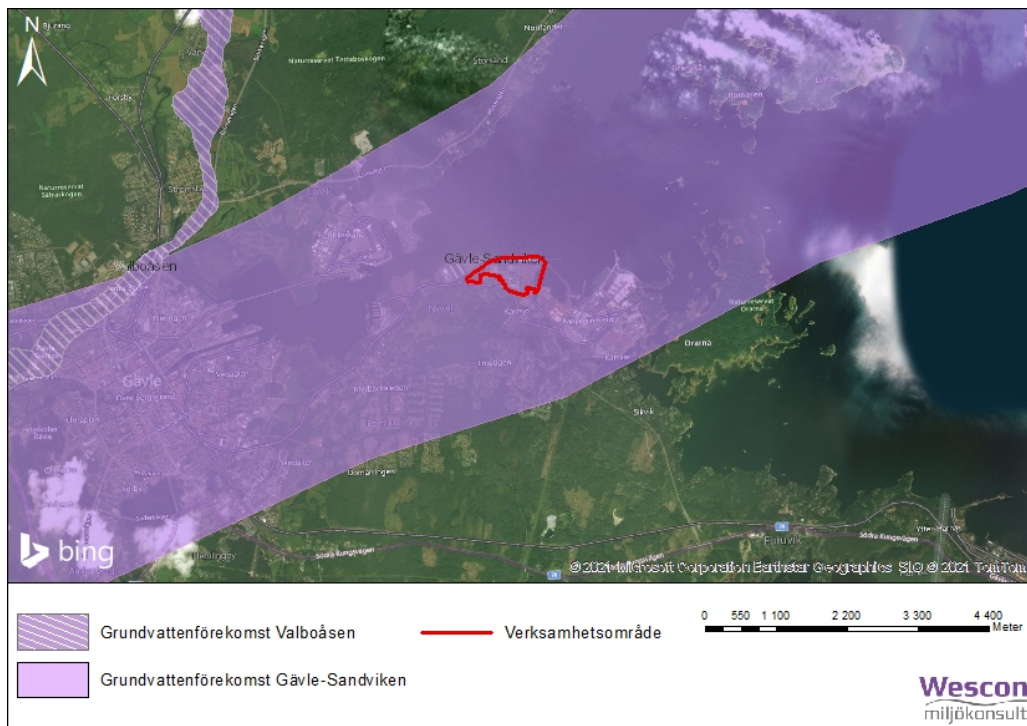
Figur 4.3, Potentiellt förorenade områden enligt EBH (Bakgrundskarta: Lantmäteriet)

#### 4.3.2 Grundvatten

Verksamhetsområdet ligger inom grundvattenförekomst, Gävle-Sandviken (VISS EU\_CD: SE673104-157612), se Figur 4.4.

Grundvattenförekomsten utgörs av en sedimentär bergförekomst och har både en god kvantitativ samt kemisk status enligt VISS (förvaltningscykel 3) (VISS, 2021a). Grundvattenförekomst Valboåsen (VISS EU\_CD: SE672058-610033) ligger väster om verksamhetsområdet, se Figur 4.4. Även denna grundvattenförekomst har både god kvantitativ och kemisk status och utgörs av en sand- och grusförekomst. Förekomsten utgör ett skyddat område enligt vattendirektivet (200/60/EG) artikel 7 med avseende på dricksvattenförsörjning (VISS, 2021b).





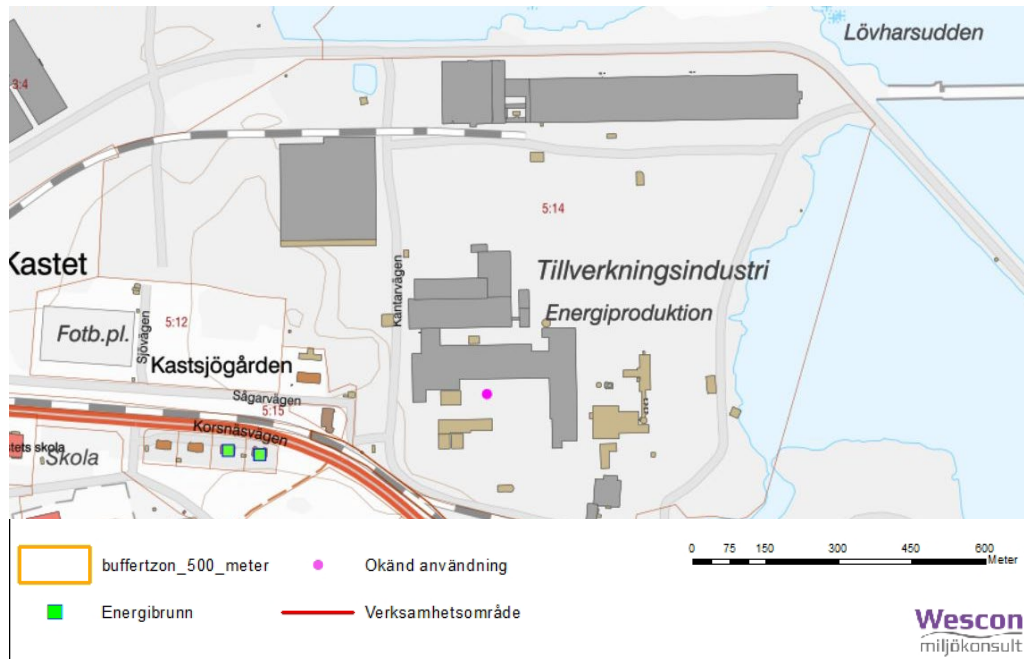
Figur 4.4, Grundvattenförekomst (Bakgrundskarta: Bing)

Enligt SGU:s brunnregister finns även en brunn inom industriområdet, men denna är borttagen och nyttjas inte.

Närmaste energibrunn, utanför verksamhetsområdet, ligger drygt 60 meter sydväst om verksamhetsområdets yttre kant, se Figur 4.5. Det finns även ett flertal energibrunnar inom Pyrocells verksamhetsområde i det sydvästra hörnet av Setras verksamhetsområde, dessa redovisas inte i figuren.

Inga utpekade dricksvattenbrunnar finns i närheten av verksamheten (Sveriges Geologiska Undersökning, SGU, 2021b).

Påverkan på grundvatten kommer inte att utredas närmare inom ramen för miljökonsekvensbeskrivningen p g a att vattenförekomsten utgörs av en berggrundvattenförekomst och därmed inte riskerar att påverkas av verksamheten.



Figur 4.5. Förekomsten av brunnar i närheten av verksamhetsområdet (Skärmklipp taget från SGUs brunnarkiv).

#### 4.3.3 Vattenskyddsområde

Närmaste vattenskyddsområde, Gävle Valboåsen (NVR\_ID 2004406), ligger cirka 4 km väster om verksamheten, se Figur 4.6 för grundvattenförekomster (Naturvårdsverket, 2021). Vattenskyddsområdet kommer inte att påverkas av verksamheten varför detta inte utreds närmare.





Figur 4.6, Vattenskyddsområde (Bakgrundskarta: Bing)

## 4.4 Ytvattenförekomster

### 4.4.1 Ytvatten

I Tabell 4.1 redovisas den aktuella ekologiska och kemiska statusen för vattenförekomsterna Yttre fjärden [VISS EU\_CD: SE604200-171765] och Rudsjön [VISS EU\_CD: SE673011-157846] i verksamhetsområdets omgivning (VISS, 2021c) (VISS, 2021d).

Tabell 4.1. Sammanställning av ekologisk respektive kemisk status för vattenförekomster i verksamhetsområdets omgivning (VISS, 2021c) (VISS, 2021d).

Ytvattenförekomst	Miljökvalitetsnorm		Statusklassning	
	Ekologisk status	Kemisk status	Ekologisk status	Kemisk status
Yttre fjärden	God ekologisk status 2027	God kemisk ytvattenstatus. Med undantag i form av mindre strängt krav för kvicksilver (Hg) och bromerade difenyletrar.	Otillfredsställande ekologisk status.	Uppnår ej god kemisk status.
Rudsjön	God ekologisk status 2027	God kemisk ytvattenstatus. Med undantag i form av mindre strängt krav för kvicksilver (Hg) och bromerade difenyletrar.	Måttlig ekologisk status.	Uppnår ej god kemisk status.

I Figur 4.8 redovisas ytvattenförekomsternas lokalisering och utbredning (VISS, 2021e).

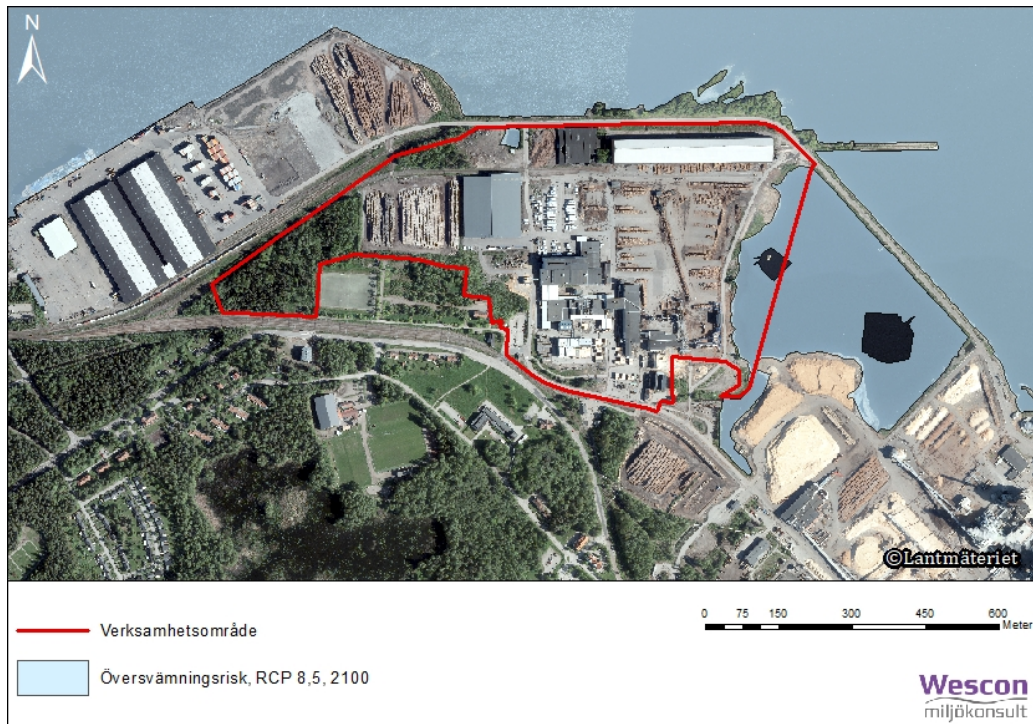
Påverkan på statusen i vattenförekomsten Yttre fjärden kommer att utredas inom ramen för miljökonsekvensbeskrivningen.



Figur 4.7, Översiktsbild över ytvattenförekomster i närheten av verksamhetsområdet.  
(Bakgrundskarta: Lantmäteriet)

## 4.5 Skyfall och översvämningsrisker

SMHI har tagit fram en översvämningskartering över området med framtida medelvattenstånd. Klimatfaktorn är RCP 8,5, år 2100, vilket är det scenario där det finns ett fortsatt stort beroende av fossila bränslen, hög energiintensitet och ökande växthusgasutsläpp under flera årtionden framöver och en issmältning och havsnivåhöjning därefter, se Figur 4.8 (SMHI, 2019).



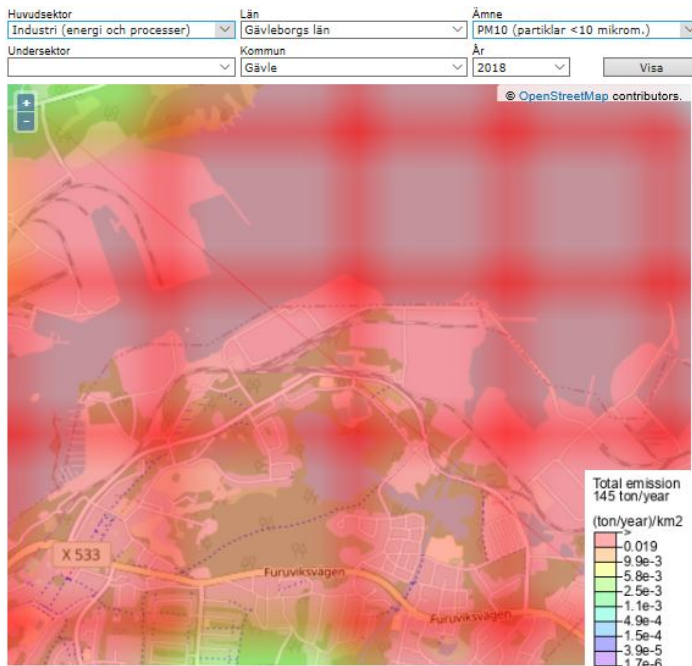
Figur 4.8, Översvämningskartering, med klimatafaktor 8,5, år 2100. (Bakgrundskarta: Lantmäteriet)

Det finns ingen skyfallskartering över området lokalt. Verksamheten bedöms inte påverkas av skyfall eller översvämning och frågan kommer inte utredas vidare inom ramen för miljökonsekvensbeskrivningen.

## 4.6 Luftmiljö

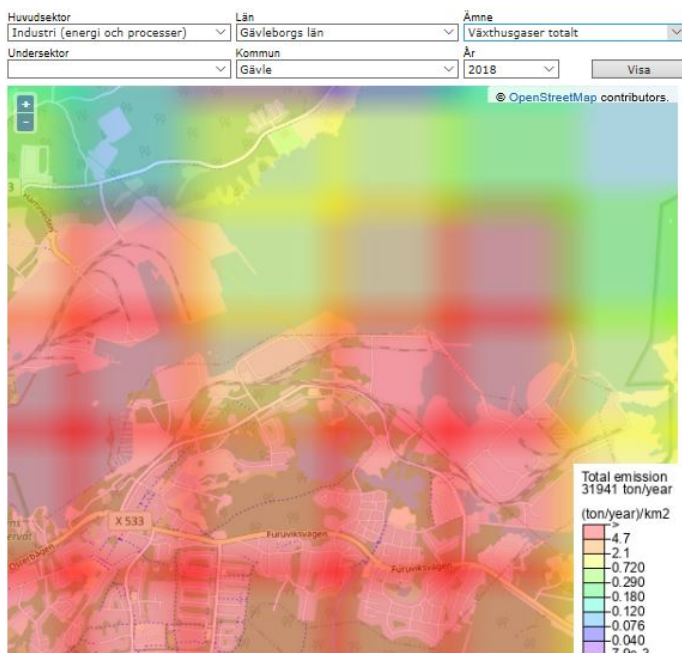
Enligt (Länsstyrelsen nationella emissionsdatabas, 2018) uppgår utsläppen av PM10 i luftmiljön vid Kastet till cirka 0,019 ton per år/km<sup>2</sup> från industrisektorn, se Figur 4.9.



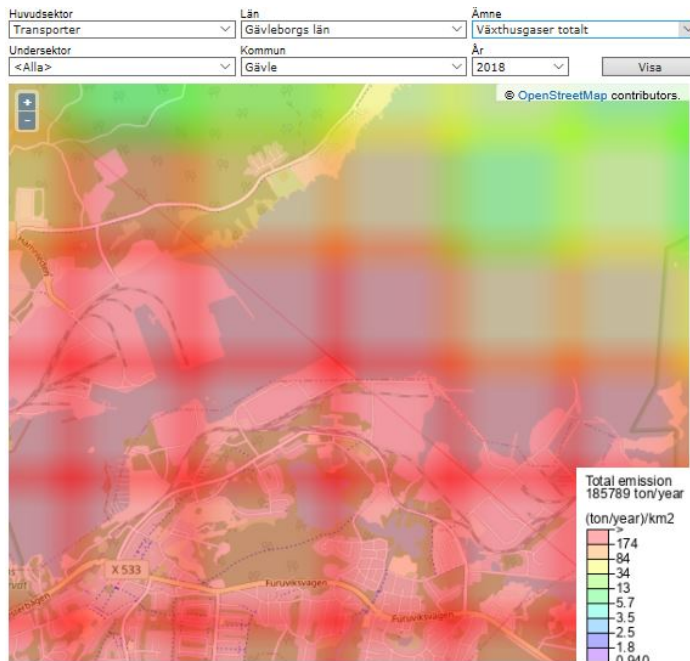


Figur 4.9, Utdrag från Länsstyrelsernas nationella emissionsdatabas för PM10 (2018). Data framtagen av Naturvårdsverket och bakgrundskarta från OpenStreetMap.

För totala växthusgaser uppgår utsläppen vid Kastet till cirka 4,7 ton per år/km<sup>2</sup> från industrisektorn och ca 174 ton per år/ km<sup>2</sup> från transportsektorn, se Figur 4.10 och Figur 4.11 (Länsstyrelsen nationella emissionsdatabas, 2018).



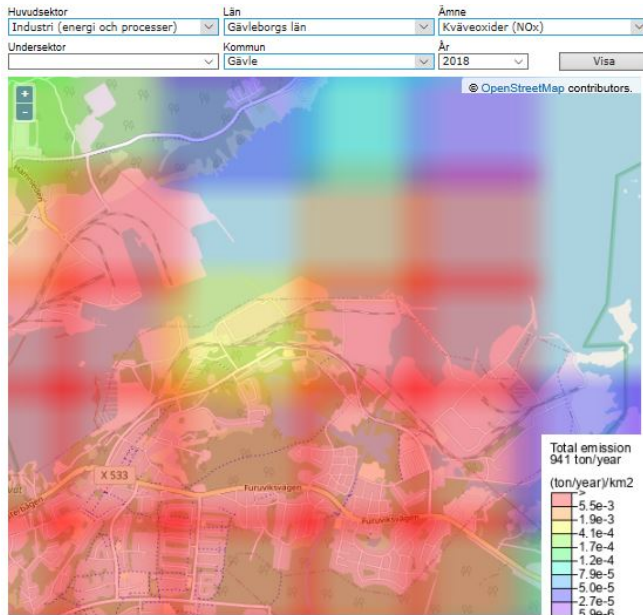
Figur 4.10, Utdrag från Länsstyrelsernas nationella emissionsdatabas för växthusgaser totalt (2018), för industrisektorn. Data framtagen av Naturvårdsverket och bakgrundskarta från OpenStreetMap.



Figur 4.11, Utdrag från Länsstyrelsernas nationella emissionsdatas för växthusgaser totalt (2018), för transportsektorn. Data framtagen av Naturvårdsverket och bakgrundskarta från OpenStreetMap.

För NO<sub>x</sub> uppgår utsläppen vid Kastet mellan ca 0,0019 och 0,0055 ton per år/km<sup>2</sup> från industrisektorn, se Figur 4.12 (Länsstyrelsen nationella emissionsdatabas, 2018).





Figur 4.12. Utdrag från Länsstyrelsernas nationella emissionsdata för NOx (2018), för industrisektorn. Data framtagen av Naturvårdsverket och bakgrundskarta från OpenStreetMap

Utsläpp till luft samt klimatpåverkan kommer att utredas inom ramen för miljökonsekvensbeskrivningen, kopplat till förbränningsanläggningen och från transporter.

## 4.7 Kulturmiljö

Den finns inga fornlämningar eller kulturmiljövårdsområden inom verksamhetsområdet. Närmaste fornlämning är en husgrund, historisk tid (L1951:5008) belägen cirka 270 meter väster om verksamhetsområdet (Riksantikvarieämbetet, 2021).

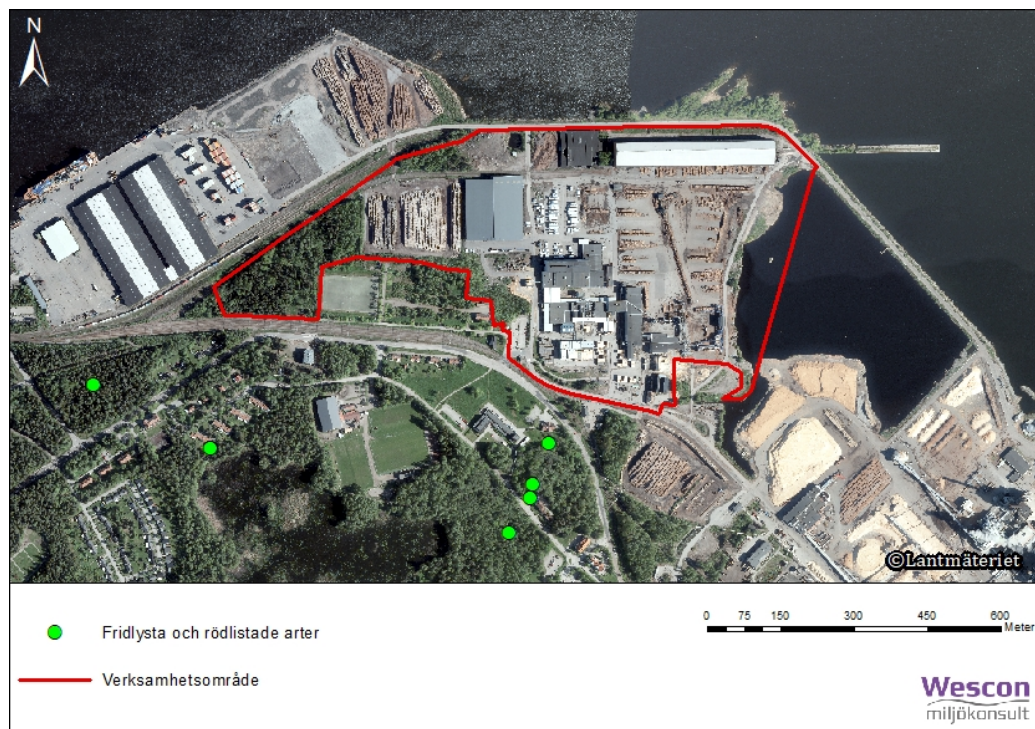
Påverkan på kulturmiljövården samt på fornminnen kommer inte att studeras närmare inom ramen för miljökonsekvensbeskrivningen.

## 4.8 Naturmiljö och friluftsliv

Det finns inga skyddsvärda naturmiljöobjekt inom verksamhetsområdet. Närmaste objekt är ett naturvårdsprogram, klass 3, och finns ca 200 meter söder om verksamhetsområdet. Det finns även ett naturvårdsprogram, klass 1, ca 1400 meter öster om verksamhetsområdet. Ca 1600 meter öster om ligger även naturreservatet Orarna, varav en del är klassificerat som ett natura-2000 område enligt fågeldirektivet och habitatdirektivet [SE0630026] (Länsstyrelsen Gävleborgs län, 2021).

I verksamhetsområdets omgivning har ett antal fridlysta och rödlistade arter identifierats via Artportalen. I Gävlebukten, yttre fjärden, norr om verksamhetsområdet, finns fridlyst sik. Söder om verksamhetsområdet finns två skyddsvärda askar, starkt hotad (EN) samt rödlistade fåglar, brunand (EN) och grönsångare, nära hotad (NT), se Figur 4.13.(Artportalen, 2021)

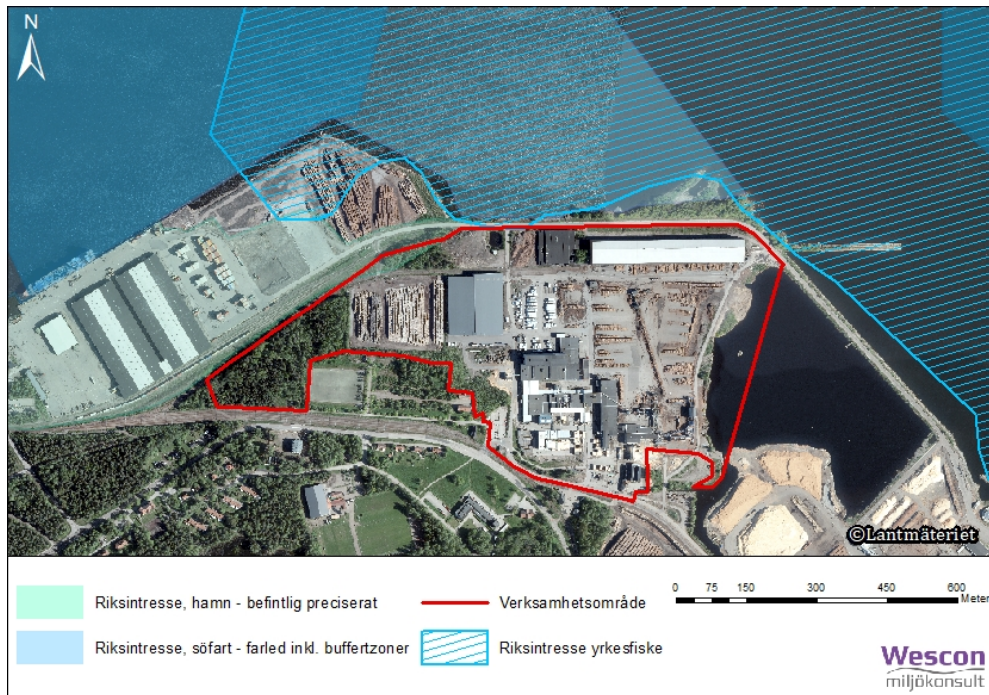
I närområdet finns Rudsjön som är en känd fågellokal och används som friluftsområde. Risker för påverkan på naturmiljön bedöms försumbar och detta kommer inte att utredas närmare.



Figur 4.13, Fridlysta och rödlistade arter, Artportalen. (Bakgrundskarta: Lantmäteriet).

## 4.9 Riksintressen

Norr om verksamhetsområdet, i Yttre fjärden, finns tre överlappande riksintressen; riksintresse för yrkesfiske enligt 3 kap 5 § miljöbalken, hamn respektive sjöfart enligt 3 kap 8 § miljöbalken, se Figur 4.14. (Länsstyrelsen Gävleborgs län, 2021).



Figur 4.14, Riksintressen (Bakgrundskarta: Lantmäteriet)

Ett riksintresse för Naturvård enligt 3 kap 6 § miljöbalken återfinns även cirka 1,5 kilometer öster om verksamhetsområdet (Länsstyrelsen Gävleborgs län, 2021). Riksintressena kommer att utredas närmare.

## 5 Miljökonsekvensbeskrivningens innehåll

Miljökonsekvensbeskrivningen kommer att innehålla följande information:

- Administrativa uppgifter om sökanden
- Ansökans omfattning och avgränsning
- Beskrivning av verksamheten, dess drift och annan teknisk information, inklusive en icke-teknisk sammanfattning
- Redovisning av genomfört samråd
- Beskrivning av rådande miljöförhållanden
- Beskrivning av verksamhetens påverkan, effekter och konsekvenser för människors hälsa och för miljön
- Uppgifter om beredskapen för allvarliga olyckor och föreslagna insatser vid dessa
- Alternativredovisning inklusive nollalternativ. I alternativredovisningen redovisas alternativa utformningar, möjliga alternativ i fråga om teknik, storlek, omfattning, skyddsåtgärder, begränsningar och försiktighetsmått

- Verksamhetens påverkan på riksintressen, miljömål och miljökvalitetsnormer samt beskrivning av miljöbalkens allmänna hänsynsregler.
- Förslag på kontroll, skyddsåtgärder och försiktighetsmått
- Information om hur kravet på sakkunskap är uppfyllt
- Redogörelse för använt underlagsmaterial m m samt referenslista

## 5.1 Förväntad miljöpåverkan

En bedömning av miljöns känslighet och verksamhetens påverkan kommer att ligga till grund för den samlade bedömningen av de effekter på miljön som kan ske.

Enligt Naturvårdsverket vägledning definieras påverkan, effekt och konsekvens enligt följande:

- påverkan är den fysiska åtgärden i sig
- effekt är den förändring som uppkommer i omgivningen
- konsekvens är betydelsen av denna förändring.

I miljökonsekvensbeskrivningen kommer en uppdelning att göras av påverkan respektive effekt/konsekvens. Effekten av påverkan beskrivs tillsammans med konsekvens.

I enlighet med miljöprövningsförordningen kommer följande faktorer att studeras och vid behov utredas närmare inom ramen för miljökonsekvensbeskrivningen:

- Utsläpp till luft, mark och vatten
- Användning av naturresurser
- Klimatpåverkan samt utsatthet och påverkan som en följd av klimatförändring
- Påverkan på naturmiljön
- Buller, ljus, vibrationer, värme, strålning

Kumulativa effekter kommer att studeras i den omfattning det är möjligt, med fokus på transporter, luft och buller.

Med utgångspunkt från samrådet och det inledande utredningsarbetet föreslås miljökonsekvensbeskrivningen att främst avgränsas till följande påverkansområden:

- Utsläpp till luft och vatten
- Buller
- Risker och utsläpp i samband med allvarliga olyckor



Påverkan på miljö kvalitetsnormer och miljömål, påverkan på riksintressen samt kumulativa effekter beskrivs.

Övriga påverkansfaktorer bedöms inte ha någon betydande påverkan.

I avsnitten 5.1.1 till 5.1.4 redovisas en översiktlig påverkan på dessa faktorer vid normal drift samt i vilken omfattning och på vilket sätt dessa faktorer kommer att bedömas i miljökonsekvensbeskrivningen.

#### 5.1.1 Utsläpp till luft, mark och vatten

Tillverkningsprocesserna kommer att generera utsläpp till luft som diffusa utsläpp samt punktutsläpp av stoft. Utsläpp till luft i form av stoft, NO<sub>x</sub>, och CO<sub>2</sub> kommer att ske från förbränningsanläggningen.

Utsläpp till yt- och grundvatten kan framför allt ske vid bevattning av timmer. Processen kan ge utsläpp av orenat bevattningsvatten till mark- och recipient.

Utsläppen till luft, mark och vatten kommer att utredas vidare inom ramen för miljökonsekvensbeskrivningen.

#### 5.1.2 Buller m m

Timmerhantering, barkning, sågning och hyvling genererar buller. Delar av verksamheten kommer att bedrivas inomhus.

Huvudsakliga bullerkällor och det som bedöms behöver studeras vidare inom arbetet med miljökonsekvensbeskrivningen är:

- Timmersortering
- Sågintag
- Virkestorkning
- Fläktar och cykloner
- Fastbränslepannan
- Transporter, interna och externa

Buller kommer att utredas dels för verksamheten, dels för följdverksamhet såsom transporter men där avgränsas till ut- och intransporter till anläggningen.

Ljus, vibrationer, värme, strålning bedöms inte vara aktuella påverkansfaktorer och utredes därför inte närmare.

#### 5.1.3 Användning av naturresurser

Den främsta råvaran inom produktionen kommer att vara trä, vilket är en förnyelsebar resurs. För uppvärmning avses värme från den närliggande pyrolysanläggning användas samt egna biopannor och/eller värme från Bomhus Energi AB. Både egen förbränningsanläggning och pyrolysanläggningen drivs med bioprodukter från produktionen som sågspån, flis och bark.



Ytvatten kommer att användas vid bevattning av timmer.

Inga specifika utredningar kring användningen av naturresurser kommer att ske inom ramen för miljökonsekvensbeskrivningen.

#### 5.1.4 Klimatpåverkan

Transporter är de främsta klimatpåverkande faktorn från verksamheten. Denna kommer att utredas och beskrivas inom ramen för miljökonsekvensbeskrivningen.

## 5.2 Kumulativa effekter

Inom ramen för arbetet med miljökonsekvensbeskrivningen kommer de kumulativa effekterna av verksamheten att utvärderas i den omfattning som behövs för att beskriva konsekvenserna för människors hälsa och miljö, med huvudsaklig inriktning på buller, luft och transportintensitet.

## 5.3 Påverkan på miljö kvalitetsnormer

En utvärdering av miljö kvalitetsnormerna för vatten respektive luft kommer att ske i miljökonsekvensbeskrivningen.

## 5.4 Påverkan på miljömål

Följande miljömål bedöms relevanta att belysa i miljökonsekvensbeskrivningen:

- Begränsad klimatpåverkan
- Giftfri miljö
- Frisk luft
- God bebyggd miljö
- Ingen övergödning
- Hav i balans samt levande kust och skärgård

Påverkan på miljömålen kommer att utvecklas och beskrivas i miljökonsekvensbeskrivningen.

## 5.5 Påverkan på riksintressen

Inom ramen för arbetet med miljökonsekvensbeskrivningen kommer påverkan på riksintressen att utvärderas i den omfattning som behövs för att beskriva eventuella konsekvenser på dessa.

## 5.6 Risker och allvarliga olyckor

Riskhanteringen är en fortlöpande process och i denna kontrolleras kontinuerligt samtliga identifierade risker och att nya risker inte uppstår. Om en olycka trots allt inträffar finns rutiner för detta samt för att lindra konsekvenserna av denna genom skadebegränsande åtgärder.

Inom ramen för arbetet med miljökonsekvensbeskrivningen kommer en bedömning av verksamhetens potentiella risker att genomföras.

## 5.7 Skyddsåtgärder

Enligt miljöbedömningsförordningen ska de åtgärder som planeras genomföras för att förebygga, hindra, motverka eller avhjälpa negativa miljöeffekter beskrivas i den utsträckning sådana uppgifter finns tillgängliga.

För att begränsa och hindra miljöeffekter kommer framför allt bullerbegränsande åtgärder att vidtas i den mån det behövs samt att den nya förbränningsanläggningen kommer att förses med reningsanläggning för luft, sannolikt elektrofilter.

Inom ramen för miljökonsekvensbeskrivningen kommer riskutredning, inklusive släckvattenhantering, att genomföras och utifrån denna kan skyddsåtgärder bli aktuella.

Setra arbetar med ständiga förbättringar enligt bolagets ledningssystem för kvalitet och miljö. Åtgärder kommer således vidtas löpande för att förebygga, hindra, motverka eller avhjälpa negativa miljöeffekter.

## 6 Referenser

- Artportalen. (2021). *Artportalen*. Hämtat från Artportalen, inrapporterade arter (1996-2021): <https://www.artportalen.se/> mars 2021
- Gävle kommun. (1992). *Områdesbestämmelser för Korsnäs industriområde del av fastigheten Karskär m fl samt upphävande av detaljplan för del av Kastet 2:1 m fl i Gävle kommun*. Gävle.
- Gävle kommun. (2017). Hämtat från [http://old.gavle.se/PageFiles/255178/Antagandehandlingar/ÖP%20Gävle%20kommun\\_bok\\_2018\\_WEB.pdf](http://old.gavle.se/PageFiles/255178/Antagandehandlingar/ÖP%20Gävle%20kommun_bok_2018_WEB.pdf)
- Länsstyrelsen Gävleborg dnr. 551-10887-05. (2007). Slutligt villkor för buller avseende ekvivalent ljudnivå nattetid. Länsstyrelsen Gävleborg.
- Länsstyrelsen Gävleborg dnr: 551-2203-03. (den 14 november 2003). Tillstånd enligt miljöbalken till sågverk. Gävle, Gävleborg.
- Länsstyrelsen Gävleborgs län. (den 17 mars 2021). Hämtat från Länskarta Gävleborg: <https://ext-geoportal.lansstyrelsen.se/standard/?appid=8392069290604d9990c6cf7d0897fd75>
- Länsstyrelsen nationella emissionsdatabas. (2018). Hämtat från <https://www.airviro.smhi.se/RUS/olmap.htm>
- Länsstyrelserna. (2021). Hämtat från <https://ext-geoportal.lansstyrelsen.se/standard/?appid=8392069290604d9990c6cf7d0897fd75>
- Naturvårdsverket. (2021). Hämtat från Vattenskyddsområde: <https://ext-geoportal.lansstyrelsen.se/standard/?appid=8392069290604d9990c6cf7d0897fd75>
- Riksantekvarieämbetet. (den 3 mars 2021). Hämtat från Geodatakatalogen: <https://ext-geodatakatalog.lansstyrelsen.se/GeodataKatalogen/>
- Setra Trävaror AB. (2019). *Miljörapport 2019*.
- SMHI. (den 24 mars 2019). *Statens geotekniska institut, SMHI*. Hämtat från SMHI medelvattenstånd: [https://gis.swedgeo.se/smhi\\_havsniva/#](https://gis.swedgeo.se/smhi_havsniva/#)
- Sveriges Geologiska Undersökning, SGU. (2021a). Hämtat från Jordartskarta 1:1 miljon: <https://apps.sgu.se/kartvisare/kartvisare-jordarter-1-miljon.html> den 22 september 2020
- Sveriges Geologiska Undersökning, SGU. (2021b). Hämtat från Brunnsarkivet: <https://apps.sgu.se/kartvisare/kartvisare-brunnar.html> den 22 september 2020

VISS. (2021a). Hämtat från Gävle-Sandviken:

<https://viss.lansstyrelsen.se/Waters.aspx?waterMSCD=WA81382160>

VISS. (2021b). Hämtat från Valboåsen:

<https://viss.lansstyrelsen.se/Waters.aspx?waterMSCD=WA20555656>

VISS. (2021c). *Yttre fjärden*. Hämtat från VISS vatteninformationssystem Sverige:

<https://viss.lansstyrelsen.se/Waters.aspx?waterMSCD=WA51799579> den  
30 september 2020

VISS. (2021d). *Rudsjön*. Hämtat från Vatteninformationssystem Sverige VISS:

<https://viss.lansstyrelsen.se/Waters.aspx?waterMSCD=WA17732428>

VISS. (2021e). *Vattenkartan*. Hämtat från Vatteninformationssystem Sverige VISS:

<https://ext-geoportal.lansstyrelsen.se/standard/?appid=1589fd5a099a4e309035beb900d12399>



---

## Bilaga U1. Förslag på samrådskrets

**Bilaga U1 - Förslag till samrådsrets Setra Trävaror AB, Kastet  
 Reviderad 2021-05-07**

**Företag inom 500 m**

Namn	Gatunamn	Postnummer	Ort	e-postadress
Gefle-Vakt AB	Box 6085	80006	Gävle	
Bomhus trafikskola AB	Forskarvägen 27	80423	Gävle	
Göranssons Åkeri AB	Stocksbovägen 11 K	82760	Färila	
Billerud Korsnäs Gävle	Billerudkorsnäs Gävle	80181	Gävle	
Swedpaper AB	Box 418	80105	Gävle	
Granudden YILport	Granuddsvägen 12	80423	Gävle	
YrkesAkademin AB	Box 127	79123	Falun	
Bomhus Energi				<a href="mailto:VD:maria.carendi@bomhusenergi.se">VD: maria.carendi@bomhusenergi.se</a>

**Myndigheter**

Namn	Gatunamn	Postnummer	Ort	e-postadress
Länsstyrelsen Gävleborgs län	Borgmästarplan 2	80170	Gävle	<a href="mailto:gavleborg@lansstyrelsen.se">gavleborg@lansstyrelsen.se</a>
Gäve kommun, Livsmiljö, miljö- och hälsoskyddsavdelningen				<a href="mailto:gavle.kommun@gavle.se">gavle.kommun@gavle.se</a>
Gävle kommun (fastigheter)				<a href="mailto:info@gavlefastigheter.se">info@gavlefastigheter.se</a>
Gästrike Vatten AB	Hamnleden 20	80641	Gävle	<a href="mailto:info@gastrikevatten.se">info@gastrikevatten.se</a>
Gästrike räddningstjänst	Hamnorget 8	80310	Gävle	<a href="mailto:gastrike.raddning@gastrikeraddningstjanst.se">gastrike.raddning@gastrikeraddningstjanst.se</a>
Norra Östersjöns vattendistrikt	Vattenvårdsdirektör: Anna Linusson Länsstyrelsen	97186	Luleå	<a href="mailto:vattenmyndigheten.i.norra.ostersjon.vastmanland@lansstyrelsen.se">vattenmyndigheten.i.norra.ostersjon.vastmanland@lansstyrelsen.se</a>
Trafikverket	Västmanlands län			<a href="mailto:trafikverket@trafikverket.se">trafikverket@trafikverket.se</a>
Kammarkollegiet				<a href="mailto:registratur@kammarkollegiet.se">registratur@kammarkollegiet.se</a>
Naturvårdsverket				<a href="mailto:registrator@naturvardsverket.se">registrator@naturvardsverket.se</a>
Havs- och vattenmyndigheten				<a href="mailto:havochvatten@havochvatten.se">havochvatten@havochvatten.se</a>
Myndigheten för samhällsskydd och beredskap				<a href="mailto:registrator@msb.se">registrator@msb.se</a>
SMHI				<a href="mailto:registrator@smhi.se">registrator@smhi.se</a>
Försvarsmakten				<a href="mailto:exp-hkv@mil.se">exp-hkv@mil.se</a>
Kemikalieinspektionen				<a href="mailto:kemi@kemi.se">kemi@kemi.se</a>
SGU				<a href="mailto:sgu@sgu.se">sgu@sgu.se</a>
Fortifikationsverket				<a href="mailto:forv@fortifikationsverket.se">forv@fortifikationsverket.se</a>
Sgi				<a href="mailto:sgi@swedgeo.se">sgi@swedgeo.se</a>
Riksantikvarieämbetet				<a href="mailto:registrator@raa.se">registrator@raa.se</a>

**Föreningar och övriga intressenter**

Namn	Gatunamn	Postnummer	Ort	e-postadress
Sportfiskarna i Gävle				<a href="mailto:gavle@sportfiskarna.se">gavle@sportfiskarna.se</a>
Naturskyddsforeningen i Gävleborg	Strandgatan 10	79230	Mora	ordförande: <a href="mailto:jenny.olsson@naturskyddsforeningen.se">jenny.olsson@naturskyddsforeningen.se</a> kansliet: <a href="mailto:kansli.gavledala@naturskyddsforeningen.se">kansli.gavledala@naturskyddsforeningen.se</a>
IK Huga idrottsförening	Korsnäs vägen 130	80423	Gävle	<a href="mailto:kastvallen@ikhuga.se">kastvallen@ikhuga.se</a>
Bomhus Kyrka	Holmsundsallén 66	80423	Gävle	
Gefle Profish				<a href="mailto:info@gefleprofish.se">info@gefleprofish.se</a>
Gävle Fågelklubb	C/O Per Aspenberg Norråsvägen 44	80591	Gävle	
Fliskärsvarvets Småbåtshamn				<a href="mailto:fliskarsvarvet@telia.com">fliskarsvarvet@telia.com</a>
Gävle sjöräddningssällskap				<a href="mailto:rs.gavle@ssrs.se">rs.gavle@ssrs.se</a>
Gästriklands vattenvårdsförening				<a href="mailto:charlotta.holmberg@gastrikevatten.se">charlotta.holmberg@gastrikevatten.se</a>

**Fastighetsägare och närboende inom 500 m**

Ej listade