

Det här är Setra

MED HÅLLBARHETSREDOVISNING 2015



Innehåll

Vd-kommentar	4-5
Vår affär	6-7
Vårt hållbarhetsarbete	8-9
Intressentdialog	10-11
Marknadsutblick	12-13
Våra erbjudanden	14-17
Våra medarbetare	18-19
Vår råvara	20-21
Vår produktion	22-23
Vår arbetsmiljö	24-25
Våra transporter	26-27
Klimatbokslut	28-29
Styrelse och Koncernledning	30-31
GRI-index	32-33
Setra i siffror	34
Adresser	35



Setra på en minut

Setra är ett av Sveriges största träindustriföretag. Vi förädlar råvara från ansvarsfullt brukade skogar och erbjuder klimatvänliga produkter och lösningar för byggande och boende på en global marknad. Vår kärnaffär är produktion och försäljning av trävaror. Sågade och hyvlade träprodukter i furu och gran står för huvuddelen av omsättningen på 4,2 miljarder kronor, där omkring 60 procent utgörs av export till Europa, Nordafrika, Mellanöstern och Asien.

I Setra-koncernen ingår nio sågverk, fyra förädlingsenheter (varav en mindre i Storbritannien) samt två husfabriker. Produktionsenheterna är spridda över Sverige, men har en geografisk koncentration till mellersta Sverige. Setra har cirka 900 anställda, varav de flesta arbetar inom produktionen. Våra huvudägare är Sveaskog (50 procent) och Mellanskog (49,5 procent). Övriga 0,5 procent ägs av cirka 1 500 mindre aktieägare.

Setra bildades hösten 2003 genom ett samgående mellan Mellanskog Industri AB och AssiDomän Timber Holding AB. Syftet var att skapa en drivande kraft i utvecklingen av en modern träindustri. Namnets första del, SE, talar om att företaget har sitt ursprung i Sverige. Namnets andra del, TRA, står för verksamhetens inriktning: trä. Setra = Svenskt Trä.

Nyckeltal 2015

Rörelseresultat

47 Mkr

Nettoomsättning

4 218 Mkr

Exportens andel av omsättningen

61 %



WOOD FOR LIFE

Antal sågverk	9
Antal förädlingsenheter*	4
Antal husfabriker	2
=	15

*Varav en i Storbritannien

Produktion av sågade trävaror

1,65 milj m³

Medeltal anställda	938
Medelålder	48 år
Andel kvinnor	14 %

Råvara i Setras produktion

Tall	60 %
Gran	40 %

Andel av försäljningen av sågade trävaror som är certifierade enligt FSC® eller PEFC

38 %

Andel värmeenergi från förnybara bränslen

99 %

Våra försäljningsmål är också våra klimatmål

Ett resultat på 47 miljoner kronor kan vi inte vara nöjda med, även om vi gjort ett bra jobb internt. Att optimera varje led i värdekedjan är viktigt, för att uppnå långsiktig och hållbar lönsamhet, menar Hannele Arvonen, Setras vd och koncernchef.

Hannele, hur vill du kommentera resultatet för 2015?

Vi kan inte påverka marknadsutvecklingen, råvarupriserna eller valutan. Men alla de komponenterna påverkar vårt resultat. Det är viktigt att vi fokuserar på det vi kan påverka själva. Att hela tiden optimera, både i det stora och lilla. Till följd av den osäkra marknadssituationen valde vi att genomföra produktionsbegränsningar under fjärde kvartalet. Det har påverkat vårt resultat negativt, men har gjort att vi behållit god kontroll över lager och kassaflöde. För att optimera kapacitetsutnyttjandet på befintliga förädlingsanläggningar har vi beslutat att avveckla hyleriet i Valbo under 2016 och flytta verksamheten till övriga enheter inom koncernen.

Hur har marknadsutvecklingen sett ut?

– Obalans mellan utbud och efterfrågan på trävaror har lett till prisnedgångar på våra huvudmarknader. Men efterfrågan på trävaror i det internationella perspektivet är fortfarande god. Och vi får inte glömma att vi agerar på en global marknad där både positiva och negativa flöden påverkar oss. I Nordafrika och Mellanöstern har krig, valutaproblem och ett sänkt oljepris bidragit till osäkerhet på trävarumarknaden. När det kommer till vidareförädlade produkter är den svenska marknaden stark och ett växande behov av bostadsbyggande påverkar efterfrågan på våra Plusshus. Våra bioprodukter jobbar vi långsiktigt med för att skapa ytterligare värde.

Under 2015 togs beslut om ett flertal investeringar. Kan du kommentera dem?

– Vi har under året genomfört teknikinvesteringar vid sågverken Färila, Malå och Rolfs. Beslut har också fattats om investeringar i nytt sågintag och torkkapacitet vid Kastet sågverk. På förädlingsenheten i Skutskär investerar vi i hållfasthetsortering och exaktkap. Investeringarna visar att ägarna har förtroende för oss och att vi har en organisation på plats med både kompetens och vilja. Investeringarna ger oss nya förutsättningar som stärker vår konkurrenskraft. Genom dem skapar vi effektivitet och får möjlighet att vidareutveckla vår affär för att möta marknadens krav. Alla investeringar är viktiga och strategiska.

Under det gångna året togs även en hållbarhetspolicy fram. Vad vill du säga om den?

– Jag är glad och stolt över att vi har en hållbarhetspolicy för Setra. Policyen tar avstamp i de hållbarhetsfrågor som är mest väsentliga för vår verksamhet. Att vi upprätthåller hög etik i alla våra affärsrelationer, säkerställer att våra medarbetare har rätt kompetens och ges möjlighet till utveckling. Det är också väsentligt att arbeta systematiskt för att förebygga ohälsa och olycksfall och att vi erbjuder våra kunder klimatsmarta produkter som producerats med hänsyn till miljö och människa. Det är viktigt för såväl medarbetare och ägare som för kund och leverantör hur vi driver vårt hållbarhetsarbete. Vi är delar av samma värdekedja.

Vad kan du säga om hållbarhetsarbetet i övrigt?

– Klimatfrågan står högt på vår agenda. Vårt viktigaste bidrag till en hållbar utveckling är att öka användningen av trä. Trä är förnybart, till skillnad från många andra byggmaterial som baseras på ändliga resurser. En kubikmeter trä binder motsvarande 900 kilo koldioxid. Att marknadsföra och bidra till ökad användning av trä är kanske vår viktigaste uppgift för att minska klimatutsläppen. Därför är våra försäljningsmål också våra klimatmål. Hur många verksamheter kan säga det?

I fjolårets hållbarhetsredovisning nämnde du transporter som en stor utmaning.

– Ja, och det är en fortsatt stor utmaning. Våra transporter till kunder runt om i världen svarar för omkring hälften av våra utsläpp av växthusgaser. I den intressentdialog vi gjorde under 2015 har vi diskuterat med våra transportörer hur vi kan utveckla hållbarhetsarbetet tillsammans. Att optimera de små sakerna i hela värdekedjan är oerhört betydelsefullt. Ett strålande exempel på det är vårt 4-metersprojekt till Kina där vi optimerar längderna redan i skogen i dialog med kund, vilket ger effektivare transporter och minskat spill genom hela värdekedjan.

Setra har sedan tidigare identifierat en företagskultur byggt på gemensamma värderingar som en framgångsfaktor. Hur ligger vi till där?

– Att utveckla en företagskultur är ett långsiktigt arbete. Men det står klart att vi fattar bättre beslut i en värderingsstyrd organisation. Och med ett effektivare beslutsfattande, där beslut fattas på rätta nivåer, skapas förutsättningar för att utveckla verksamheten vidare och säkerställa lönsamheten. Får vi ta ansvar och påverka mår vi även bättre. Om vi inte har ansvarstagande, engagerade och nytänkande medarbetare kan vi inte utvecklas. För mig hör värderingar och varumärket ihop. Har vi en stark kultur bygger det varumärket utåt till våra kunder och när vi vill attrahera våra framtida medarbetare. Jag tror även att en arbetsplats värderingar blir allt viktigare som faktor vid val av arbetsgivare. Om vi vill utveckla vår verksamhet måste vi ha rätt kompetens på rätt plats.

Till det här arbetet hör även processen "Ett Setra".

– "Ett Setra" handlar om att uppträda som ett företag med gemensamma mål som vi alla arbetar mot. Det handlar också om att ta tillvara på kompetenserna och dela erfarenheterna som finns överallt. Att vi jobbar på ett gemensamt sätt. Och utifrån en gemensam värderingsgrund. Viljan att arbeta som "Ett Setra" finns i hela organisationen, vilket är fantastiskt. Ett exempel på detta är vår försäljning av trävaror som under året har samlats i en gemensam marknadsorganisation.

Vilka utmaningar och möjligheter ser du framöver?

– Marknaden är en stor utmaning, men jag vill se möjligheterna. Våra produkter är förnybara och har framtiden för sig. Att använda sig av produkter, inredning och konstruktioner i trä värnar om morgondagen och främjar en hållbar utveckling. Setra har en stor potential. Vi har en värderingsbaserad kultur att ta avstamp i. Vi ska fortsätta att fokusera på det vi själva kan påverka och göra det vi gjorde i dag ännu bättre i morgon. I detta finns en oerhört stark kraft som bär oss framåt.



WOOD FOR LIFE

är kärnan i Setras varumärke och sammanfattar vår vision, våra värderingar och vårt varumärkeslöfte.

Vår vision – en hållbar värld

Vi vill bidra till en hållbar utveckling. Med våra förnybara träprodukter ska vi vara med och bygga en hållbar värld – även för kommande generationer.

Våra värderingar – engagemang, nytänkande och ansvar

Våra gemensamma värderingar ska vägleda våra beslut och beteenden i det dagliga arbetet så att vi når vår vision. Med engagemang, nytänkande och ansvar ska vi skapa en högpresterande företagskultur och säkerställa en långsiktigt hållbar och lönsam verksamhet.

Vårt varumärkeslöfte – enklare och skönare vardag

Det ska vara enkelt att göra affärer med Setra. Vi kan trä, förstår våra kunders – och deras kunders – behov och utvecklar proaktivt våra affärer. Vi ger helt enkelt våra kunder en skönare vardag. Enkelt och skönt handlar även om vårt produkt erbjudande. Trä är ett vackert, varmt och levande material. Det är funktionellt, enkelt att använda och skönt att leva med.

Av styrelsen fastställda finansiella mål för koncernen

- Uthållig rörelsemarginal ska uppgå till cirka 5 procent i genomsnitt.
- Uthållig avkastning på operativt kapital ska uppgå till cirka 15 procent i genomsnitt.
- Nettoskuldssättningsgraden ska normalt uppgå till 30–60 procent.

Svenskt trä för en internationell marknad

Setras affärsidé är att förädla råvara från ansvarsfullt brukade skogar och erbjuda klimatvänliga produkter och lösningar för byggande och boende på en global marknad. Vår vision är en hållbar värld – där en ökad användning av förnybara träprodukter bidrar till en hållbar utveckling ur såväl ekonomisk som miljömässig och social synvinkel.

Setra är ett svenskt träindustriföretag som verkar på en internationell marknad. Våra produkter används framförallt för byggande och boende. Koncernen omsätter 4,2 miljarder kronor varav 60 procent utgörs av export till Europa, Nordafrika, Mellanöstern och Asien. Viktiga kundsegment är träbearbetande industri, bygghandel, hustillverkare, möbeltillverkare och importörer.

Sågade och förädlade trävaror i furu och gran är Setras kärnaffär och utgör drygt 80 procent av den totala omsättningen. I det förädlade sortimentet ingår byggprodukter som limträ, fasadpanel, innerpanel, golv och trall. Bioprodukter som flis, spån och bark uppstår i såg- och hyvelprocesser och efterfrågas bland annat av pappers- och massaindustrin samt av kun-

der inom energisektorn. Bioprodukterna är en viktig affär och svarar för omkring 15 procent av Setras totala omsättning. Med Plusshus prefabricerade byggsystem i trä erbjuder vi lösningar för framtidens boende, från småhus till flerfamiljshus.

Setra har cirka 900 medarbetare där flertalet arbetar vid produktionsenheter runt om i landet. Flertalet av produktionsenheterna ligger på mindre orter och gör Setra till en betydelsefull lokal arbetsgivare. Antalet utlandsanställda uppgår till ett 50-tal. Egna säljkontor finns i Storbritannien, Tyskland, Polen, Frankrike, Spanien, Japan och Kina.

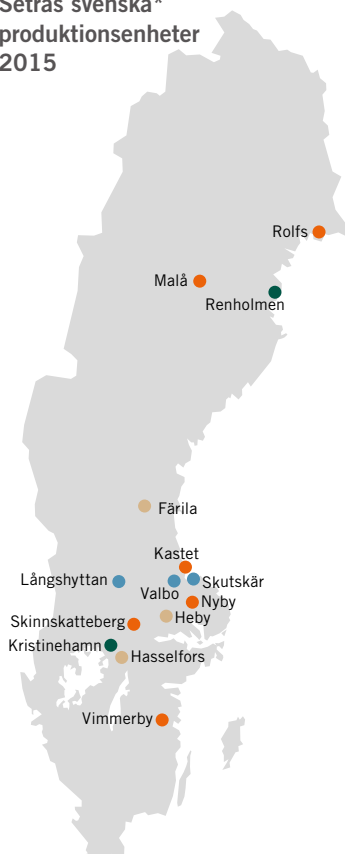
I England finns även dotterbolaget M&S Softwood med förädlings- och distributionsverksamhet. Under 2015 öppnade Setra tre

nya distributionslager i King's Lynn, Hull och Rochester.

Råvaran i Setras produktion utgörs av tall och gran. Allt timmer kommer från ansvarsfullt brukade skogar och uppfyller kraven på kontrollerad råvara, vilket innebär att ursprunget är känt och uppfyller grundläggande krav enligt skogscertifieringssystemen FSC® och PEFC. I Sverige har Setra totalt nio sågverk, tre förädlingsenheter och två husfabriker. Två av sågverken, Malå och Rolfs, har integrerad sågning och hyvling.

Setra är ett svenskt aktiebolag och ägs till 50 procent av Sveaskog, Sveriges största skogsägare, och till 49,5 procent av skogsägarföreningen Mellanskog. Övriga 0,5 procent av aktierna ägs av cirka 1500 mindre aktieägare.

Setras svenska* produktionsenheter 2015



*Setra har även en förädlingsenhet i Storbritannien (M&S Softwood).

● Furusågverk	Produktion, m ³	Antal anställda
Kastet	228 000	70
Skinnskatteberg	214 000	75
Nyby	195 000	65
Malå*	162 000	80
Vimmerby	125 000	50
Rolfs*	91 000	60

*Integrerad sågning och förädling.

● Gransågverk	Produktion, m ³	Antal anställda
Hasselfors	272 000	90
Heby	221 000	65
Färila	138 000	50

● Förädlingsenheter	Produktion, m ³	Antal anställda
Skutskär	96 000	35
Valbo*	35 000	20
Långshyttan	43 000	50

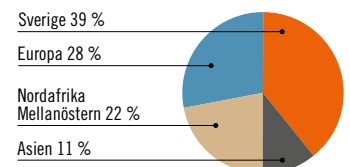
*Beslut har tagits om nedläggning halvårsskiftet 2016.

● Husfabriker	Levererad boyta, m ² **	Antal anställda
Kristinehamn	} 15 138 {	45**
Renholmen		35**

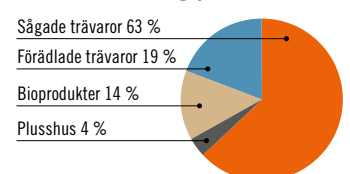
*Med *boyta* avses den yta i ett hus som är användningsbar för boende. *Boytan* utgör tillsammans med biutor byggnadens *totalyta*. Plusshus bostäder har i genomsnitt en boyta på 120-140 kvm, vilket innebär att den levererade boytan under 2015 motsvarar cirka 120 bostäder.

**Innefattar inhyrd personal.

Nettoomsättning per marknad 2015



Nettoomsättning per affär 2015



Setras värdekedja

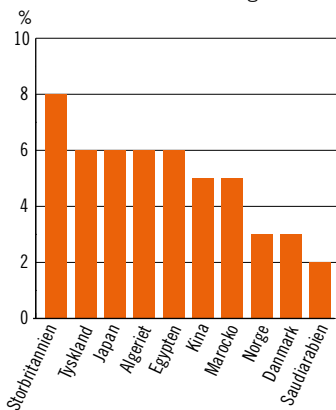


Ekonomiskt värde som Setra skapat och distribuerat för olika intressenter 2015, Mkr

Kunder	Intäkter för försäljning av trävaror, bioprodukter och byggsystem	4 224
Leverantörer, råvara	Kostnader för inköp av timmerråvara	-2 159
Leverantörer, transporter	Transportkostnader	-480
Leverantörer, övriga	Kostnader för inköp av andra varor och tjänster samt avskrivningar	-988
Anställda	Löner och sociala kostnader	-550
Långgivare	Räntekostnader	-21
Staten	Skatter	-6
Aktieägare	Nettoresultat	20
	- varav styrelsens förslag till utdelning	10
	- varav behållet värde i verksamheten	10

Setras 10 största marknader utanför Sverige

– andel av nettoomsättningen 2015





Mot en hållbar värld

Hållbarhetspolicyn tar avstamp i de hållbarhetsaspekter som är mest väsentliga för vår verksamhet. Den är vår ledstjärna i arbetet för ett hållbart Setra.

Hösten 2015 fattade styrelsen beslut om en hållbarhetspolicy för Setra. Inledningen i policyn beskriver Setras affärsidé och vision. Både affärsidén och visionen har en stark koppling till hållbar utveckling.

Vår ambition är att hållbarhet ska genomsyra hela vår värdekedja. Och våra värderingar – engagemang, nytänkande och ansvar – ska vara styrande för hur vi uppför oss på ett hållbart och etiskt sätt i det dagliga arbetet. Vårt mål är att alla våra intressenter, såväl medarbetare som kunder, leverantörer, ägare och det samhälle vi verkar i, ska ha förtroende för oss och vår verksamhet.

Hållbarhetspolicyn fokuserar på de frågor och områden där vi har en betydande påverkan, ett tydligt ansvar och en möjlighet att bidra, samt på de frågor som står särskilt högt på våra intressenters agenda. De fyra områden som vi identifierat som våra viktigaste är affärsetik, medarbetare, arbetsmiljö samt miljö och klimat.

Den nya hållbarhetspolicyn sammanfattar essensen av Setras viktigaste styrdokument och ersätter bland annat tidigare etiska riktlinjer,

miljöpolicy och arbetsmiljöpolicy.

I syfte att säkerställa att Setra arbetar mot att förverkliga policyn kommer fler mål, riktlinjer och aktiviteter att tas fram.

Organisation

Setras vd har det yttersta ansvaret för hållbarhetsfrågorna, men mycket av det operativa arbetet är delegerat. Det är ute på produktionsenheterna som det faktiska miljö- och arbetsmiljöarbetet sker. Frågor kring affärsetik är centrala för marknads-, inköps- och logistikfunktionerna. HR-funktionens ansvar är att stötta cheferna i arbetet med utvecklingen av Setras viktigaste tillgång, våra medarbetare.

Centralt inom Setra finns en miljöchef samt ytterligare en medarbetare som arbetar heltid med hållbarhetsfrågor och ansvarar för företagets ledningssystem. Deras roll är att tillsammans med koncernledningen utveckla hållbarhetsarbetet, stötta organisationen och agera som expertfunktion.

Systematiskt arbete

Setras ledningssystem används som verktyg

för att leda, planera, kontrollera, följa upp och utvärdera verksamheten. Setra är certifierat enligt ISO 14001, vilket ger ett bra ramverk för systematiskt förbättringsarbete inom miljöområdet. I ledningssystemet finns också styrningen av arbetsmiljö- och brandsäkerhetsarbetet, men dessa system är inte externt granskade.

Setras sågverk och förädlingsenheter är certifierade enligt FSCs och PEFCs Chain-of-Custody-standarder och FSCs standard för Controlled Wood. Chain-of-custody-certifieringen visar att företaget har ett system för att kunna spåra att träråvaran kommer från ett ansvarsfullt skogsbruk och har ett kontrollerat ursprung. Dokumentationen för detta är också knuten till det centrala ledningssystemet. Ett förenklat ledningssystem för energi kommer att införas under 2016-2017 för att klara kraven enligt den nya lagen om energikartläggning i stora företag.

Koncerngemensamma hållbarhetsmål för hela Setra har fastställts av koncernledningen. Under 2015 fattades beslut om gemensamma mål för energieffektivisering, klimatprestanda och säker arbetsmiljö. Lokala hållbarhetsmål beslutas på enhetsnivå.

Setras hållbarhetspolicy

Setra förädlar råvara från ansvarsfullt brukade skogar och erbjuder klimatvänliga produkter och lösningar för byggande och boende på en global marknad. Vår vision är en hållbar värld.

Hållbarhet innebär att vi i hela vår värdekedja verkar för ett ansvarsfullt företagande som främjar mänskliga rättigheter, goda arbetsvillkor, miljöhänsyn och anti-korruption.

Våra värderingar – engagemang, nytänkande och ansvar – är styrande för hur vi uppför oss på ett hållbart och etiskt sätt i det dagliga arbetet. Vi följer lagar och bestämmelser som gäller för vår verksamhet. Vi arbetar med ständiga förbättringar och med tydliga mål som följs upp och redovisas.

Våra intressenter, såväl medarbetare som kunder, leverantörer, ägare och det samhälle vi verkar i, ska ha förtroende för Setra och vår verksamhet. Setra är transparent kring beslut och aktiviteter som har inverkan på ekonomi, miljö och samhälle. Vår kommunikation är öppen, tydlig och korrekt.

Våra fyra viktigaste hållbarhetsområden:

Affärsetik

Vi upprätthåller en hög etik i alla våra affärsrelationer. Vi bemöter våra kunder, leverantörer och samarbetspartners med ansvar och integritet. Vi konkurrerar på rättvisa villkor och vi har nolltolerans mot penningtvätt, mutor och andra former av konkurrensbegränsande påverkan. All finansiell information och hållbarhetsprestanda redovisas korrekt.

Medarbetare

Medarbetarna är företagets viktigaste resurs. Vi säkerställer att vi har rätt kompetens och ger alla möjlighet till utveckling. Alla medarbetare ansvarar för att beteenden och handlingar i vardagen följer Setras värderingar. Våra chefer och ledare är viktiga förebilder i detta arbete. Setra verkar för ökad jämställdhet och mångfald. Vi rekryterar och bemöter alla medarbetare utan att diskriminera eller särbehandla.

Arbetsmiljö

Vår arbetsmiljö är säker, utvecklande och trygg. Med arbetsmiljö avser vi både de fysiska och psykosociala förhållandena i arbetet. Vi arbetar systematiskt för att förebygga ohälsa och olycksfall och öka frisknärvaron. Medarbetare, skyddsombud och arbetsgivare samverkar för att främja hälsa och säkerhet. Setra har en nollvision för arbetsolyckor.

Miljö och klimat

Vi tar hänsyn till vår påverkan på människor och miljö genom hela värdekedjan. Vi tillämpar försiktighetsprincipen vid förändringar i vår verksamhet och arbetar för att förebygga föroreningar. Vårt timmer kommer från ansvarsfullt brukade skogar och vår förädling sker på ett resurseffektivt sätt. Andra viktiga miljöaspekter i vår verksamhet är energiförbrukning och klimatpåverkan.

Fokus på det väsentliga

Vi behöver samarbeta i hela värdekedjan för att utveckla en hållbar verksamhet. Genom goda relationer och dialog med våra intressenter vill vi skapa samsyn kring vilka frågor som är mest prioriterade.

Ansvarsfullt skogsbruk, ekonomiskt resultat och arbetsmiljö är några av de frågor som prioriteras högst av både Setra och företagets intressenter. Andra betydande aspekter för Setras medarbetare är våra värderingar och vår företagskultur. Det är utifrån våra gemensamma värderingar, kompetenser och erfarenheter vi kan ta ansvar, påverka och göra skillnad. En annan betydande aspekt är att Setra är en viktig arbetsgivare på mindre orter. Setra engagerar sig lokalt i olika frågor och den löpande dialogen med närboende och samhället är viktig.

Relevant och tydlig redovisning

År 2014 var första gången Setra redovisade hållbarhetsarbetet enligt Global Reporting Initiative (GRI). Genom att tillämpa GRIs riktlinjer vill vi säkerställa en relevant och tydlig redovisning av verksamhetens prestanda. Inför redovisningen genomförde Setra sin första riktade intressentdialog om hållbarhet. Tio represen-

teranter för kunder och ägare ombads att välja ut vilka frågor de ansåg vara de viktigaste för Setra att arbeta med.

Förnyad dialog

Under hösten 2015 genomfördes en förnyad dialog med några av de kunder och ägare som deltog i 2014-års undersökning. Dialogen utgick från Setras hållbarhetsredovisning och resultatet stärkte bilden av vilka som är företagets viktigaste hållbarhetsaspekter.

Intressenterna såg också möjlighet till förbättring inom några områden:

- att ytterligare konkretisera och redovisa mätbara mål inom hållbarhetsområdet
- att arbeta för att öka andelen certifierad råvara samt
- att berätta mer om hur företaget arbetar med frågor som till exempel mångfald, leverantörskedjan och biologiskt mångfald. Dessutom genomfördes en riktad intressent-

dialog med våra transportörer. Setra köper in ett mycket stort antal bil- och fartygstransporter för att kunna leverera sågade och förädlade varor till kunder på en svensk och internationell marknad, transporterarna står för drygt 10 procent av Setras totala kostnader. Huvudandelen av allt timmer som levereras till våra sågverk levereras med bil, en mindre andel går på järnväg.

För transportörerna är frågor om arbetsmiljö och säkerhet, klimatutsläpp och logistikplanering särskilt viktiga, och kring dessa frågor behöver vi samarbeta.

Väsentliga hållbarhetsfrågor

Setras viktigaste hållbarhetsfrågor har valts utifrån flera perspektiv, störst fokus ges åt de frågor där företaget har en betydande påverkan, ett tydligt ansvar och en möjlighet att bidra, samt åt frågor som står högt på våra intressenters agenda.

Väsentlighetsanalys

– de mest betydelsefulla frågorna för ett hållbart Setra



Setras intressenter
och exempel på deras
viktigaste frågor



Framtidens diesel i Hasselfors

Bio HVO är ett helt förnybart biodrivmedel som framställs av livsmedelsrester och slakteriavfall. Setra Hasselfors är först ut inom Setra-koncernen med att använda hundra-procentig HVO i truckar och timmermaskiner. Detta efter att Setra tecknat avtal med Såifa Värmland som äger tanken i Hasselfors.

Alla dieseldrivna fordon kan köra på HVO-diesel. Koldioxidutsläppen beräknas minska med hela 50-90 procent, beroende på vilken råvara som används, jämfört med

traditionell fossil diesel. Det var i intressentdialogen med våra transportörer som det stod klart att vi alla hade något att vinna på att testa HVO just i Hasselfors.

Både Sveaskogs timmerbilar och Unites lastbilar, som kör färdigvaror och bioprodukter för Setra, har möjlighet att tanka från Såifa-tanken. Det ger en klimatnytta för oss alla. HVO, som är en förkortning av Hydrogenerated Vegetable Oil, är en typ av biodiesel som kemiskt sett är identisk eller mycket lik

fossilt diesel. Med hjälp av väte skapas kolvätekedjor som är identiska med dieselolja.

I Setra-koncernen används i dagsläget, utöver HVO-diesel, även BioZ (80 procent fossilt bränsle och 20 procent HVO) samt rent fossilt bränsle beroende på ort. Hundra-procentig HVO-diesel finns inte att tillgå över hela landet ännu.

God utveckling trots osäker marknad

Konsumtionen av trävaror har ökat på de flesta marknader under året som gått. Men utbudet är stort, priserna sjunker och lagernivåerna i Sverige har ökat generellt sett. Setra har hanterat situationen bra under rådande omständigheter, säger Olle Berg i en marknadskommentar.

En stor del av 2015 har gått i osäkerhetens och turbulensens tecken. Valutaproblematiken och den allmänna oron i Nordafrika och Mellanöstern har bidragit, liksom en dämpad tillväxt i Kina. Samtidigt förändras flödena av trävaror i världen. I och med att byggnationen ökar i USA vänder Kanada blickarna ditåt och minskar samtidigt en del av sin export till Kina. Något som i sin tur leder till att Europa och Ryssland exporterar mer till Kina. Även till marknaderna i Nordafrika och Mellanöstern ökar Ryssland sin försäljning vilket ökar konkurrens och prispress.

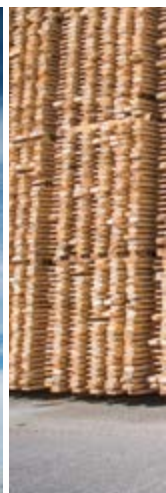
Konsumtionen av trä har trots den osäkra situationen ökat i de flesta länder under året som gått. Det finns därmed en efterfrågan. Men produktionen har varit väldigt hög, vilket leder till att lager byggs upp samtidigt som priserna sjunker i en takt som råvarupriserna inte riktigt följer. Setra har hanterat året väldigt bra. Lager- nivåerna i Sverige har i genomsnitt ökat med 12 procent under 2015. Vi har däremot lyckats minska våra lager med omkring 10 procent, vilket visar att vi är lyhörda, anpassningsbara

och proaktiva. Vi har hela tiden försökt bibehålla ett högt kassaflöde genom att hålla lagernivåerna under kontroll, vilket leder till en svårare

balansgång mellan produktion och leveranser. Men vi har lyckats bra med den utmaningen. Våra volymer till Kina ökade med 60 procent jämfört med året innan, samtidigt som vi trots det turbulenta läget också levererade mer till Nordafrika och Mellanöstern.

Utsikterna för 2016 är svagt positiva vad beträffar den globala konsumtionen av trävaror. Vi ser en ökande byggtakt på de flesta av våra huvudmarknader även om mycket av den osäkerhet vi sett framförallt i Mellanöstern består. Byggnationen i USA förväntas fortsätta öka under 2016. Det finns anledning att tro att europeisk export till den amerikanska marknaden kommer fortsätta utvecklas positivt. De asiatiska marknaderna indikerar också god konsumtionsutveckling. I Japan kommer vi se tidigareläggning av konsumtion inför en kommande skatthöjning som träder i kraft 2017. I Kina ser vi hur bostadspriser har vänt från att sjunka till att öka, och även med en något lägre tillväxttakt finns goda möjligheter för trävaruexport från Europa, inte minst tack vare ett förväntat minskat flöde från kanadensiska leverantörer. Prognosen för byggnation i Europa visar fina tillväxttal jämfört med 2015, även om den för trä viktiga renoverings- och tillbyggnadssektorn väntas minska.

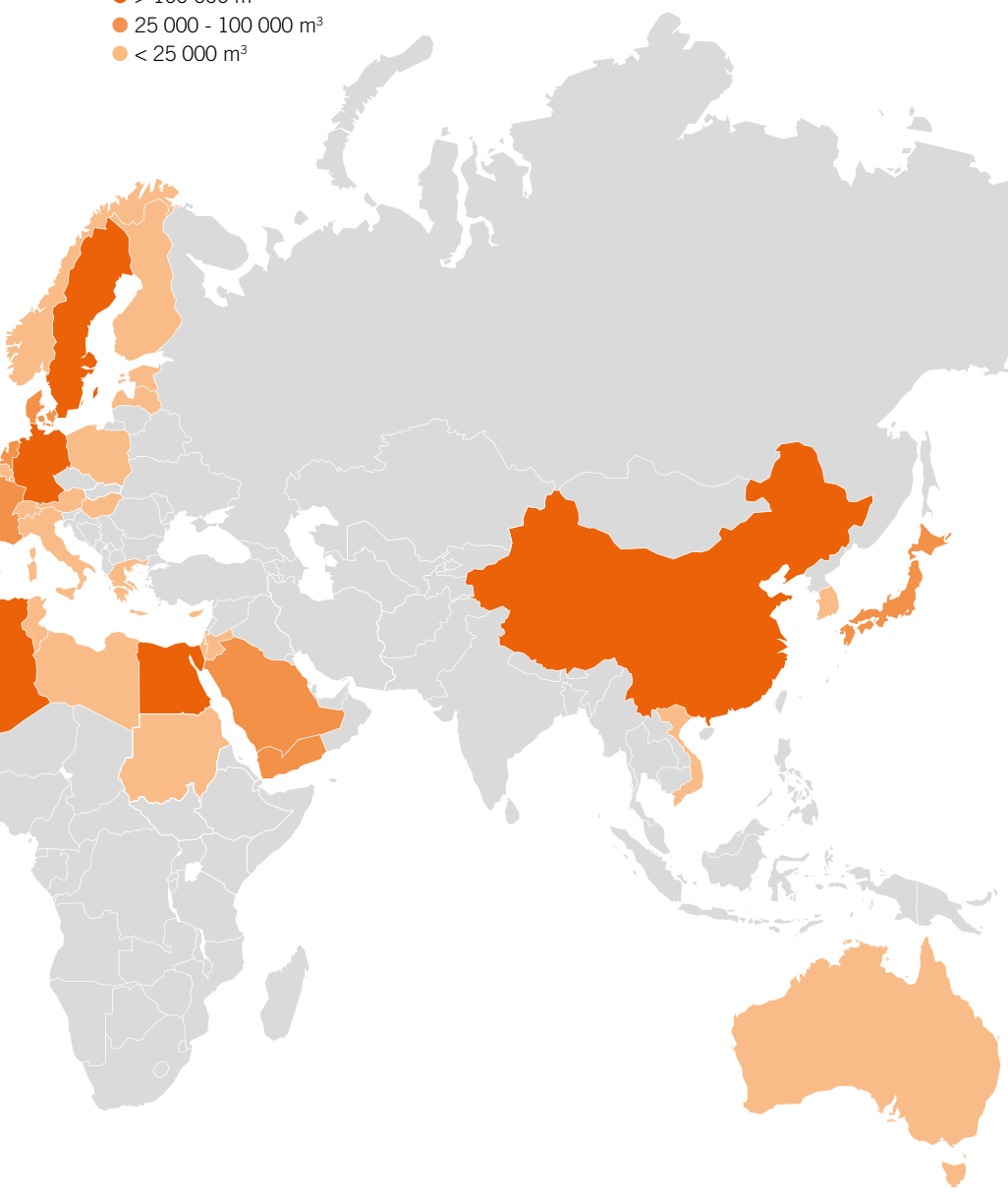
*Olle Berg,
marknadsdirektör*



Försäljningsvolym
per marknad 2015

– sågade trävaror

- > 100 000 m³
- 25 000 - 100 000 m³
- < 25 000 m³



Skeppningsmärken

Kvalitet*



O/S



V



VI



O/S+V



O/S+V+VI

Setras skeppningsmärke Royal är ett väletablerat varumärke för sågade trävaror. Det har använts sedan 1943 och fungerar än idag som garanti för virkeskvalitet och kundservice.

*Plankor och brädor sorteras i olika kvalitetsklasser där O/S (osorterat I-IV) är den högsta kvaliteten, V (kvinta) är den näst högsta och VI (utskott) den lägre kvaliteten.

Kunder upplever Setra som trygga och pålitliga

Under sommaren 2015 genomförde Setra en kundundersökning som vände sig till kunder inom segmenten sågade trävaror, förädlade trävaror samt Plusshus. Syftet med undersökningen var att ta reda på hur kunderna uppfattar Setra, varför de väljer Setra och hur de ser på Setras varumärke och kommunikation. Resultatet ska användas i Setras fortsatta förbättringsarbete. Totalt 90 kunder deltog i den anonyma undersökningen som genomfördes i form av telefonintervjuer av undersökningsföretaget MarknadsKraft. Resultatet av kundundersökningen visar att 78 procent av de tillfrågade har ett positivt eller mycket positivt helhetsintryck av Setra. När man spontant ringar in Setra väljs ord som "kvalitet", "trevliga" och "service". Setra beskrivs som en stor, trygg och bra leverantör och de flesta nämner kvalitet, leveranssäkerhet och sortiment som skäl till varför de väljer Setra. Kunderna är även nöjda med bemötandet från Setra – hela 92 procent ger högsta eller näst högsta betyg till sina kontaktpersoner. Jämfört med andra leverantörer uppfattas Setra som mer ansvarstagande, men när det gäller nytänkande och engagemang är Setra ganska lika andra leverantörer. Marknadsföringen sticker heller inte ut jämfört med andra. Undersökningen visar att Setra har flera områden som kan förbättras. Bland annat framförs synpunkter på att Setra behöver bli mer proaktiva i kontakten med kunderna.



Sågade trävaror

Sågade trävaror i furu och gran är viktiga exportprodukter. Furu används framför allt för produktion av synliga träprodukter som golv, möbler, fönster och dörrar. Andra användningsområden för furu är utomhus i olika tryckimpregnerade produkter. Gran klarar höga hållfasthetskrav och används ofta som konstruktionsvirke, men även för synliga produkter som exempelvis paneler och limträ.

Kunder: Kunderna finns främst inom den träbearbetande industrin. Hyvlerier, limträfabriker, hustillverkare och emballagetillverkare är exempel på viktiga kundkategorier.

Marknader: Europa, Nordafrika, Mellanöstern och Asien. Omkring 85 procent av den producerade volymen säljs på export.

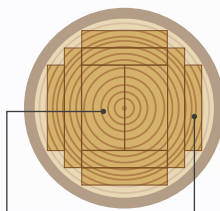
Produktion: I Setra ingår totalt nio sågverk. Sex specialiserade furusågverk: Skinnskatteberg, Kastet, Nyby, Malå, Vimmerby och Roffs. Tre specialiserade gransågverk: Hasselfors, Heby och Färila.

Andel av nettoomsättning 2015

Sågade trävaror 63 %



Planka eller bräda?



Plank sågas ur stockens centrumdel och har en tjocklek som är minst 32 mm.

Brädor sågas ur stockens ytdel och har en tjocklek som är mindre än 32 mm.



Mattias Forslund,
platschef
Setra Färila.



Skräddarsytt ledde till effektivisering i hela kedjan

I det lyckade projektet "4m Kina" har Setra optimerat virkeslängden utifrån en så god lastfyllnad som möjligt. Samtidigt som kundernas önskemål tillgodoses har projektet dessutom resulterat i en effektivisering, både när det gäller råvara, hantering och frakt. Detta utan investeringar eller kostnader.

Genomförandet av projektet "4m Kina" är ett bra exempel på hur Setra arbetar för att uppfylla sina kunders krav och samtidigt öka effektiviteten, förbättra logistiken och vässa råvaruutnyttjande. Projektet påbörjades sommaren 2014 och ett halvår senare, i januari 2015, inleddes produktionen av den nya timmerlängden vid Setra Färila. I projektets arbetsgrupp ingick alla delar i produktionskedjan, från råvara till marknad.

– Det var våra panelproducerande kunder i Kina som efterfrågade 4-meterslängder, eftersom det skulle bli en bättre lastfyllnad i containrarna. Vi har därför valt att nischa vår produktion utifrån deras önskemål, säger Henrik Bertilsson som är försäljningschef för Asien & Nya marknader och drivit projektet.

Arbetet med att ta fram den nya längden inleds redan i skogen där hälften av timret till Setra Färila apteras i längden 4,05. Färdigvarulängden är satt till 3,985 meter vilket ger någon centimeter att spela på när den 12 meter långa containern ska fyllas.

– Det är bara en och en halv centimeter från 4-meterslängd, vilket kunderna inte har något problem med. Det är en praxis i branschen. Tack vare projektet får kunderna nu en enda längd att hantera och antalet containrar blir färre, säger Henrik Bertilsson.

Mattias Forslund är platschef vid sågverket i Färila och har bara gott att säga om projektet. Han vill gärna lyfta fram arbetsmetodikerna som en bidragande orsak till att genomförandet lyckats så bra.

– I och med att alla var med i processen slapp vi otureliga överraskningar senare i projektet. Vi genomförde även provkörningar och provsorteringar med mindre delmängder vilket gav oss säkerhet inför de större förändringarna och indikationer på vad som behövde justeras före driftsättning. Vi har inte förhastat oss utan analyserat effekterna redan i ett tidigt skede. Alla inblandade har varit med på vad som ska göras och varför. Kontentan är att bra underlag leder till bra beslut, avslutar Mattias Forslund.

Förädlade trävaror

En stor del av Setras förädlade träprodukter säljs till den svenska byggvaruhandeln. I sortimentet ingår bland annat limträ, inner- och ytterpanel, massiva träggolv, trall, reglar och konstruktionsvirke. Industriellt färdigmålad fasadpanel, fingerskarvade produkter samt en stor andel tryckimpregnerade produkter ingår också i sortimentet/erbjudandet.

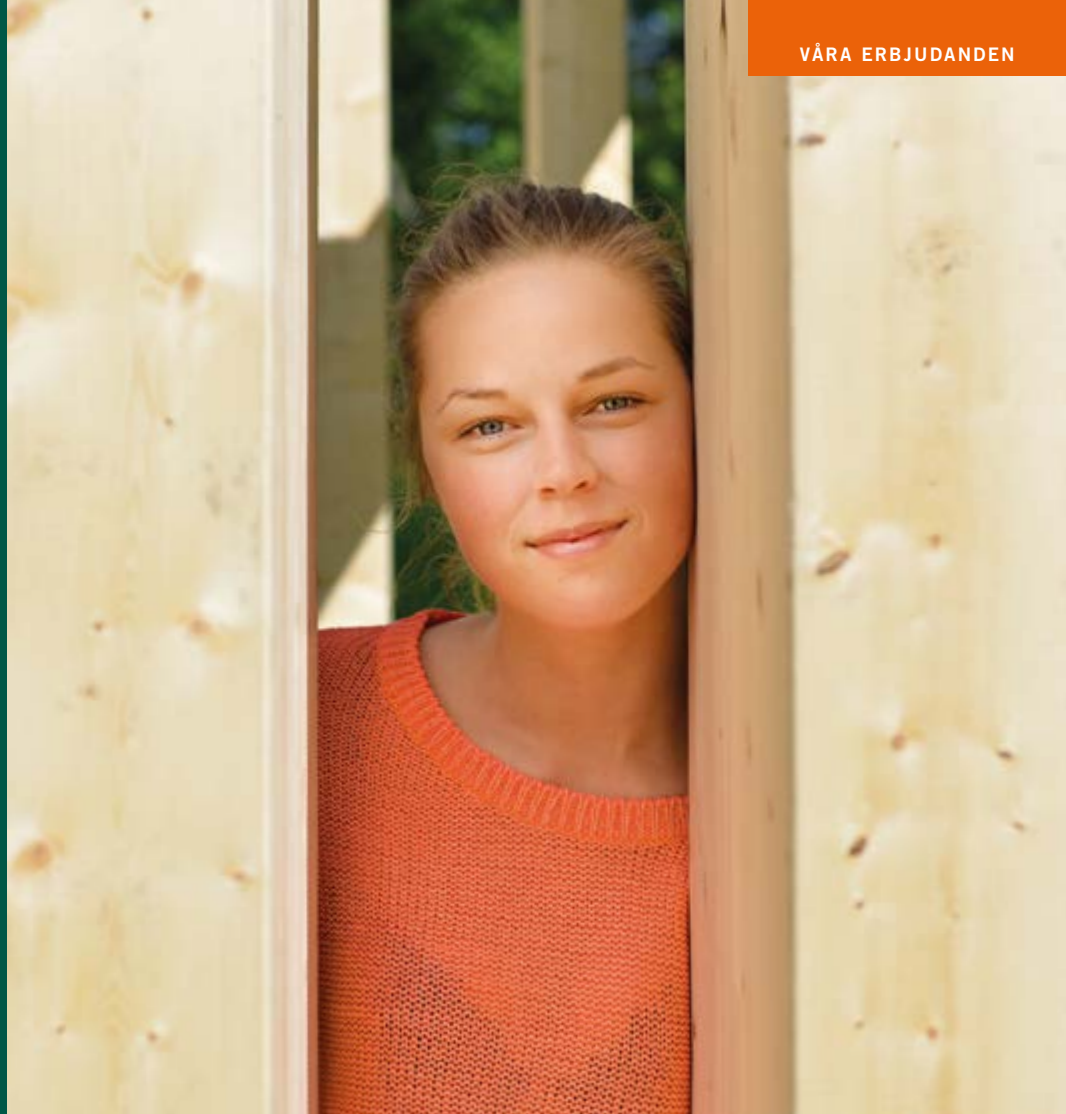
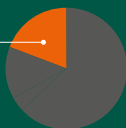
Kunder: Byggvaruhandeln är den viktigaste kundgruppen, men många produkter går också till olika industrikunder. Limträ säljs även som objektsanpassade lösningar.

Marknader: Sverige är den största marknaden. Omkring 35 procent av den producerade volymen säljs på export.

Produktion: Limträ produceras i Långshyttan. Hyvleri finns i Skutskär. Sågverken Malå och Rolfs har också vidareförädling. I Storbritannien finns M&S Softwood, ett mindre hyvleri.

Andel av nettoomsättning 2015

Förädlade trävaror 19 %



Rillad trall



Kärnfuru



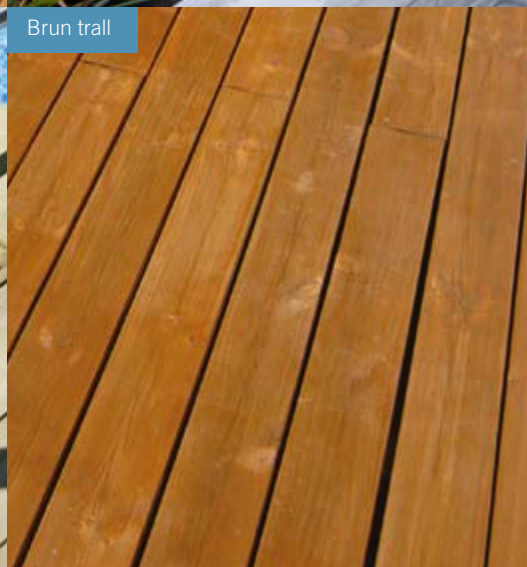
Inne att vara ute

Bland Setras förädlade produkter erbjuds flera alternativ av trall och utegolv till altaner, bryggor eller uterum. Slåta, rillade och strukturerade brädor i olika kulörer. Traditionellt gröna eller varmt bruna. Setra Trall, Kärnfuru och Uteggolv är tillverkade av högkvalitativ svensk furu. Setra Limträtrall har mött en stor efterfrågan på marknaden under 2015 och är en formstabil och bred trall som sätter prägel och skapar intryck på uteplatser och altaner.

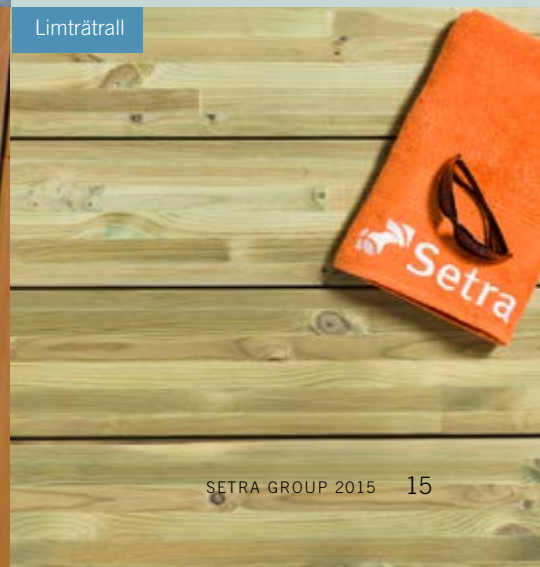
Tryckimpregnerad grön trall



Brun trall



Limträtrall



Bioprodukter

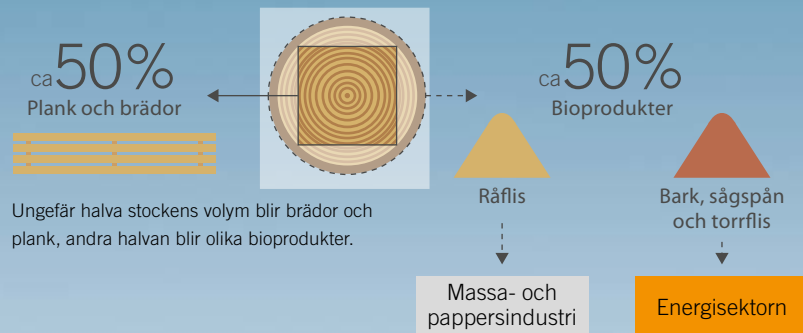
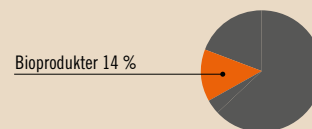
Försäljning av bioprodukter som flis, spån och bark svarar för omkring 15 procent av Setras totala omsättning. Råflisen, som är den värdemässigt mest betydelsefulla bioprodukten, kommer från de yttre delarna av den färska stocken och är en viktig råvara för pappers- och massaindustrin. Torrflis, bark och sågspån säljs huvudsakligen som bränsle till kraftvärmeverk. Sågspån och hyvelspån går även till pelletsindustrin.

Kunder: Massa- och pappersindustri, kraftvärmeverk, pelletsfabriker, producenter av jordförbättring och djurströ.

Marknad: Sverige.

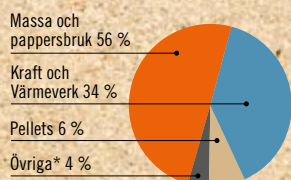
Produktion: Allt på en timmerstock tas tillvara. Bioprodukter som flis, spån och bark uppstår i samband med sågning och hyvling vid samtliga produktionsenheter.

Andel av nettoomsättning 2015



Ungefär halva stockens volym blir brädor och plank, andra halvan blir olika bioprodukter.

Försäljning av bioprodukter – andel per kundsegment 2015



*Tillverkare av jordförbättring, spånskivor m.fl.

Grön specialmix från Setra

I april 2015 invigde energiföretaget E.ON sin nya, moderna värmeanläggning Sandkilsverket i Åkersberga norr om Stockholm. Anläggningen eldas på 100 procent förnybara bränslen där huvuddelen utgörs av en "specialmix" med bark och torrflis från Setra.

E.ON Värme är en av de största aktörerna på den svenska fjärrvärmemarknaden och producerar och levererar fjärrvärme till cirka 21 700 kunder. Företaget driver flera projekt i olika kommuner i Stockholm där man skapar samarbeten för att kunna använda spillvärme eller förnybara bränslen för att leverera lösningar som är hållbara över tid. Setra har sedan länge samarbetat med E.ON. Inför driftstarten av Sandkilsverket började man diskutera möjligheten att ta fram en specialmix av bark och torrflis till biobränslepannan i den nya anläggningen.

– Fördelen är att vi genom att blanda bark och torrflis kan anpassa fukthalten efter E.ON:s behov och få en mix som fungerar över hela året, förklarar Johan Svensson och Hanna Lindberg som är råvaru- respektive biproduktskoordinator på Setra.

I dagsläget levererar Setra cirka 10 000 ton biobränsle per år till biobränslepannan i Sandkilsverket vilket innebär runt 20 lass i veckan. Varje lass ger 100 MWh vilket håller pannan på 13 MW varm i drygt 7 timmar när den går för fullt. Ulf Jonsson som är bränsleinköpare på E.ON Värme Sverige AB är nöjd med samarbetet och uppskattar Setras nytänkande kring sina bioprodukter.

– I just det här fallet har Setra inte bara levererat en bioprodukt. De har tagit ytterligare ett steg och hanterat bioprodukten så att den blivit ett bra bränsle som är skräddarsytt för vår anläggning i Åkersberga.



Plusshus

Setra Plusshus levererar kundanpassade boenden i trä med hög prefabriceringsgrad. Erbjudandet omfattar småhusbebyggelse som radhus, kedjehus och fristående villor, men även flerfamiljshus, hotellbyggnader och olika förtätningsprojekt. Plusshus industriella byggsystem baseras på moduler och planelement. Trälyftet är ett byggsystem för flervåningshus med moduler i semi-massivt trä. Tillverkningen är industriell och erbjuder ett kostnadseffektivt och nytänkande alternativ till platsbyggnation.

Kunder: Kommersiella byggherrar och entreprenörer.

Marknader: Sverige och Norge.

Produktion: Plusshus tillverkas i två fabriker, en i Kristinehamn och en i Renholmen. Båda enheterna är flexibla och har möjlighet att tillverka planelement och moduler parallellt.

Andel av nettoomsättning 2015

Plusshus 4 %



Typhus

Under 2015 lanserade Plusshus ett nytt typhuskoncept för småhus. Industriella och standardiserade lösningar effektiviserar och ledtid från beställning till inflyttning kortas. Konceptet bygger på tre val: storlek, typ och stil.



1. Storlek

- 115 kvm
- 129 kvm
- 137 kvm
- 154 kvm



2. Typ

- Radhus
- Kedjehus
- Parhus
- Fristående hus



3. Stil och tillval

- Modern
- Klassisk
- Funkis

Flexibelt på en het bostadsmarknad

Setra Plusshus kan lägga ett spännande 2015 bakom sig med många olika projekt. Det industriella byggandet är flexibelt och effektivt på en het bostadsmarknad. Här är några aktuella projekt i Storstockholmsområdet.



Vällingby Parkstad

Byggherre:
Alm Equity

Leverans:
45 stadsradhus,
totalentreprenad
ovan färdig grund

Byggår: 2015-2016



Gudö Park, Stockholm

Byggherre:
Järntorget AB

Leverans:
21 kedjehus,
totalentreprenad
ovan färdig grund

Byggår: 2015-2016

Furuhusen, Stockholm

Byggherre:
Byggnadsfirma
Erik Wallin AB

Leverans: 12 radhus,
stommontering
samt utvändigt
komplettering

Byggår: 2015-2016



Vårvetet, Stuvsta

Byggherre:
Byggnadsfirma
Erik Wallin AB

Leverans:
17 kedjehus,
totalentreprenad
ovan färdig grund

Byggår: 2016



Värderingarna styr framåt

Att stärka medarbetarskapet och en företagskultur byggd på gemensamma värderingar är en framgångsfaktor för att öka vår konkurrenskraft. Det långsiktiga arbetet med att utveckla en högpresterande värderingsstyrd organisation fortsätter.

Medarbetarskap handlar om hur vi förhåller oss till varandra, vårt arbete och vår omvärld. Det handlar om hur vi arbetar tillsammans för att nå våra affärsmål och vår vision. I Setra är våra värderingar engagemang, nytänkande och ansvar vägledande för medarbetarskapet. Värderingarna ska finnas med oss i arbetet, i vardagen. De ska hjälpa oss att tänka och göra rätt, både tillsammans och var och en för själv. Våra beteenden har en avgörande roll både för vår affärsmässiga framgång och för att skapa en hållbar och trivsamt arbetsplats.

Att utveckla en företagskultur baserad på gemensamma värderingar är ett långsiktigt arbete. Processen som startade 2013 under arbetsnamnet "Ett Setra" har fortsatt. Det viktigaste verktyget i arbetet med att utveckla en värderingsstyrd organisation handlar om den dagliga dialogen och feedback kring beteenden och vad våra värderingar betyder i praktiken.

Ledarskap

Setras ledare har som förebilder en särskilt viktig roll för utvecklingen av en värderingsstyrd organisation. Innehållet i Setras interna ledarutvecklingsprogram har under året setts över för att ge ökat utrymme för frågor som rör värderingsstyrt ledarskap. Sedan 2012,

då Setras strategiska satsning på ledarskapsutveckling inleddes, har cirka 120 ledare genomfört det interna ledarutvecklingsprogrammet och fått verktyg för att utvecklas i sin ledarroll, men också getts möjlighet att bygga interna nätverk. Satsningen på ledarutveckling och ett värderingsstyrt ledarskap fortsätter. Inriktningen är att dels ge påfyllnadsutbildning till de som redan genomfört ett program, dels att erbjuda det interna programmet för chefer och arbetsledare som är nya i sina roller.

Kompetensförsörjning

Teknisk utveckling, marknadskrav och nya arbetssätt ökar kraven på kompetens vilket särskilt behöver beaktas vid nyrekrytering. Setra vill vara en attraktiv arbetsgivare för både befintliga och framtida medarbetare. Företaget samarbetar med olika lärosäten, deltar regelbundet på arbetsmarknadsdagar vid universitet och högskolor och erbjuder praktikperioder och examensarbeten på företaget. Inom Setra pågår ett långsiktigt arbete för att andelen kvinnor ska öka. Företaget ser varje rekryteringsstillfälle som en möjlighet att få in fler kvinnor i organisationen. Under 2015 externrekryterades tre chefer, varav en var kvinna.

I Setra utgör det årliga utvecklingssamtalen en viktig grund för individens löpande kompetensutveckling och vidareutveckling. Målsättningen är att alla medarbetare ska erbjudas minst ett utvecklingssamtal per år. Ett digitalt verktyg har introducerats under 2015 för att säkerställa en gemensam process och skapa möjligheter till systematiskt arbete med kompetensutveckling. För att möta framtidens krav behöver kompetensnivån i företaget höjas. Under 2015 var andelen medarbetare med eftergymnasial utbildning 14 procent.

Setras medarbetarundersökning Setra-Ringen som genomfördes 2013 visade bland annat att stoltheten att jobba inom Setra samt MMI, motiverad medarbetarindex, ökat sedan föregående mätning. Även ledarskapet inom organisationen upplevdes som mer positivt. En ny förenklad modell av medarbetarundersökning har tagits fram och kommer att införas under 2016. Undersökningen är tänkt att genomföras två gånger per år för att följa pågående utvecklingsarbete inom viktiga områden som exempelvis ledarskap, värderingsstyrning och arbetsmiljö.



Beteenden och feedback diskuteras genom brädspel

Under 2015 tog Setra fram ett brädspel om Setras värderingar för att på ett konkret sätt prata om beteenden och hur vi ger positiv feedback till varandra.

I brädspelet om Setras värderingar får medarbetarna träna på att leva företagets värderingar och hitta framgångsrika beteenden som hjälper dem i arbetet. Detta genom dilemmafrågor och feedbackkort. Även faktafrågor finns med för att lära sig mer om träindustri i allmänhet – och Setra i synnerhet.

Brädspelet har gett synliga effekter i vardagen, till exempel i Setra Nyby. – Redan dagen efter vi spelat kom värderingarna till hjälp när vi stötte på ett problem som vi löste på ett jättebra sätt genom att ställa oss själva frågan ”om vi nu ska lösa det här med våra värderingar”. Och på våra möten har vi på ett spontant sätt börjat ge varandra positiv feedback. Det är ju en värdefull effekt, det blir ju roligare att jobba så, säger Jonas Lantz, tillförordnad platschef.

Alla medarbetare inom Setra har spelat, eller kommer att få spela brädspelet som tar avstamp i Setras värderingar engagemang, nytänkande och ansvar. Studier visar att värderingsstyrda företag är lönsammare, har högre tillväxt och upplever en högre kundnöjdhet. De upplever även bättre samarbete och högre trivsel.

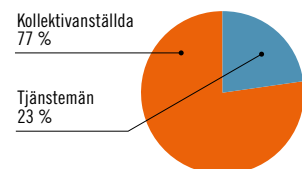


Engagemang Nytänkande Ansvar

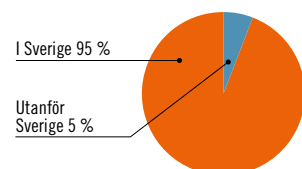
Nyckeltal medarbetare

	Medelantal anställda	Andel kvinnor %	Medelålder år
2015	938	14	48
2014	931	13	48
2013	909	13	48
2012	966	14	48
2011	1 044	14	47

Andel tjänstemän respektive kollektivanställda 2015



Andel anställda i Sverige respektive utanför Sverige 2015



Timmer från ansvarsfullt brukade skogar

Råvaran i Setras produktion utgörs av gran och tall som vidareförädlas till olika träprodukter på våra sågverk och förädlingsenheter. Allt timmer kommer från ansvarsfullt brukade skogar och uppfyller krav på kontrollerad råvara.

Setras äger ingen skog utan allt sågtimmer köps in. Den totala inköpsvolymen 2015 uppgick till 3,3 miljoner kubikmeter varav 60 procent utgjordes av tall och 40 procent av gran.

Setra har ett 15-tal råvaruleverantörer och de största är Setras ägare Sveaskog och Mel-lanskog. Inköpen sker nästan uteslutande från svenska leverantörer, men mindre volymer kommer från Finland och Norge. Under 2015 uppgick importen till cirka 3 procent av den totala inköpsvolymen.

Timret har oftast ett lokalt eller regionalt ursprung. Upptagningsområdet ligger normalt inom en radie på cirka 10 mil från sågverken. Huvuddelen av det inköpta timret levereras till sågverken med bil. De anläggningar som har egna järnvägsspår – Hasselfors, Kastet och Skinnskatteberg – kan också ta emot tågleveranser vilket möjliggör längre och effektivare transporter. Under 2015 levererades cirka 110 000 kubikmeter på tåg.

Skogen är betydelsefull

En av Setras absolut viktigaste hållbarhetsaspekter är att råvaran kommer från ansvarsfullt brukade skogar. Världens skogar har stor betydelse för klimatet, vattenförsörjningen och tillgången till ren luft. Skogen är också en källa till upplevelser och ger många nyttigheter: mat, mediciner, pappersfibrer och timmer. Vid avverkningen innebär ett ansvarsfullt skogsbruk att man tar naturhänsyn och att skogar och naturområden med höga bevarandevärden undantas. Det viktiga är att det skyddsvärda bevaras i skogen och inte levereras som timmer till Setras sågverk.

Det timmer som Setra köper in är antingen certifierat eller kontrollerat enligt FSC® och PEFC, världens största skogscertifierings-system med standarder för skogsbruk och spårbarhet (Chain-of-Custody).

Spårbarhetscertifierad

Setras sågverk och förädlingsenheter är certifierade enligt PEFC och FSC Chain-of-custodystandarder och enligt FSCs standard för Controlled Wood. Med en Chain-of-custody-certifiering kan företaget visa att träråvaran kommer från ett ansvarsfullt skogsbruk och har ett kontrollerat ursprung, den är länken mellan det certifierade skogsbruket och den certifierade slutprodukten.

Det timmer som inte är certifierat är kontrollerat och uppfyller kraven enligt FSC Controlled Wood och PEFC Controlled Sources. Det uppfyller också kraven i den europeiska timmerförordningen. Minimikraven för allt timmer är att ursprunget är spårbart och uppfyller fem grundläggande kriterier. Kriterierna finns beskrivna i Setras råvarupolicy och säger att Setra inte tar emot:

- Olagligt avverkat virke
- Virke som avverkat i strid med traditionella och mänskliga rättigheter
 - Virke från avverkningar som hotar höga naturvärden
 - Virke från områden som avskogats eller omvandlats till plantager
 - Virke från områden med genmodifierade träslag

Kontrollen att timret uppfyller kriterierna i råvarupolicyn kan gå till på två sätt. Antingen kommer timret från en leverantör som själv är certifierad, då har leverantören genomfört kontrollen, eller så genomför Setras råvarukoordinatorer kontrollen. Kontroller genomförs vanligtvis via leverantörsbesök, uppföljning av avverkningar och annan dokumentgranskning.

För att vara Chain-of-custodycertifierad och certifierad enligt FSC Controlled Wood krävs att företaget har ett kvalitetssystem för interna rutiner, kontrollerar trävarans ursprung, följer upp inköp och försäljning av certifierade produkter och genomför internrevisioner. Ett företag som har en Chain-of-custodycertifiering har rätt att sälja sina produkter som certifierade, antingen märks produkten med FSCs eller PEFCs logotype eller så anges det på fakturan.

Kunderna styr

År 2015 var 38 procent av Setras sålda trävaror FSC- eller PEFC-certifierade. Hur mycket timmer som köps in som certifierat enligt FSC eller PEFC styrs främst av kundernas efterfrågan. Setra får betala en premie för att få certifierad råvara. Många exportmarknader efterfrågar certifierade produkter och Storbritannien är en av de marknader där intresset är stort.

Det finns också en efterfrågan på certifierad cellulosaflis från pappers- och massa-industrin, under 2015 såldes 22 procent av cellulosaflisen som FSC-certifierad. Setra har också märkt av ett ökat intresse från energisektorn för certifierade biobränsleprodukter, om än i liten skala.





Märket för
ansvarfullt
skogsbruk

FSC®

Forest Stewardship Council® är en ideell medlemsorganisation som verkar för att världens skogar ska brukas på ett miljömässigt, socialt och ekonomiskt ansvarsfullt sätt.



PEFC

Programme for the Endorsement of Forest Certification är en ideell organisation som driver ett system för certifiering av i första hand familjeskogsbruk. Målet är en ekonomiskt uthållig och värdefull skogsproduktion samtidigt som biologisk mångfald bevaras och kulturmiljö, sociala och estetiska värden värnas.

Ett stilla skogsbesök

Lokalt köper Setra ibland skog på rot och sköter avverkningen själv. I sin roll som virkesinköpare på Setra köper Christer Ekström in skogsbestånd som sedan avverkas och går till Setras enhet i Vimmerby.

Innan ett avtal om köp skrivs under genomför Christer en naturvärdesbedömning. Det handlar om att göra bedömningar av naturvärden, till exempel förekomsten av rödlistade signalarter och nyckelbiotoper, i aktuell skog.

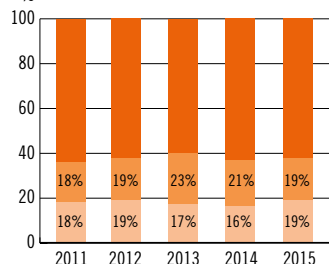
– I snitt är jag ute i skogen två dagar i veckan. Men det behöver inte handla om regelrätta naturvärdesbedömningar. Jag kanske träffar entreprenörerna som sköter avverkningarna, eller utbyter erfarenheter och råd med markägare. Det kan även vara okulära besiktningar i ett första skede, när jag bedömer att ett objekt är intres-

sant. Med den erfarenhet jag har känner jag ofta om ett objekt kan köpas. Om det lyser av höga naturvärden blir det inget köp, säger Christer.

Setra stödjer utvecklingen av ansvarsfullt skogsbruk. Vid avverkning innebär det att man tar naturhänsyn och att avsättningar av skogar och naturområden med höga bevarandevärden görs. All råvara som Setra köper in måste uppfylla kraven på så kallad kontrollerad råvara, som betyder att ursprunget är spårbart och uppfyller grundläggande krav. Detta gäller även när Christer köper in skogsbestånd.

Försäljning sågade trävaror

- andel certifierat och kontrollerat %



■ Kontrollerat
■ FSC®-certifierat
■ PEFC-certifierat

Hög effektivitet i varje led

Setras sågverk och förädlingsenheter är certifierade enligt miljöledningsstandarden ISO 14001. De högst prioriterade miljöfrågorna på våra enheter är energieffektivisering, buller och resurseffektivitet.

Det finns flera moment i sågverksprocessen som drar mycket energi. Den enskilt största energiåtgången sker vid torkning av virke. Av Setras totala energianvändning, som under 2015 uppgick till 616 GWh, svarade värmeenergin för 75 procent. Denna värmeenergi produceras till 99 procent med förnybara bränslen, främst bark, från den egna produktionen. Användningen av fossilt bränsle för värmeproduktion uppgick till mindre än en procent, dieselolja används främst vid uppstart av pannorna.

Energieffektivisering

Elenergin, som bland annat används för att driva olika maskiner i produktionen och de fläktar som finns i virkestorkarna svarade för 122 (127) GWh eller 20 procent av den totala elförbrukningen 2015. Den totala elförbrukningen sjönk men samtidigt var produktionen av sågade och förädlade varor lägre. Produktionsvolym och utetemperatur påverkar såväl den totala som specifika elförbrukningen.

Setras övergripande mål är att minska elenergianvändningen med 20 procent till år 2020 jämfört med basåret 2010. Elförbrukningen, som räknas per producerad kubikmeter sågad vara, har minskat med 6,7 procent under perioden 2010-2015.

Under 2016 planerar Setra att installera nya mätpunkter för el. Att kontinuerligt kunna följa elförbrukningen i olika delprocesser är

viktigt och en förutsättning för att kunna genomföra en kvalitativ energikartläggning. Resultatet från mätning och kartläggning kommer vägleda företaget i vilka åtgärder och investeringar som är mest lönsamma att genomföra ur energibesparingssynpunkt. Koncernledningen har öronmärkt medel för investeringar i energibesparingsåtgärder.

Fossila bränslen som diesel används främst för interna transporter. Ökad kunskap och effektivare körsätt leder till en lägre diesel förbrukning och minskade utsläpp samtidigt som bullernivåerna kan sänkas. Effektiv lagerhantering är också en viktig komponent för att minimera körsträckorna för truckarna.

Fram till år 2020 är målet att diesel förbrukningen i truckar och arbetsmaskiner ska minska med 15 procent per kubikmeter sågad vara. Minskningen mellan 2010 och 2015 var 10 procent.

Buller

Myndigheternas ökade fokus på buller i samhället har lett till att kraven på Setras anläggningar höjts. Sågverk och hyvlerier ligger ofta i närheten av samhällen och i takt med att orterna växer har nya bostäder byggts allt närmare verksamheten. Sågverksområden är ofta stora och mycket av verksamheten sker utomhus. För att minska bullerspridningen till närboenden krävs en rad bullerdämpande åtgärder. Idag pågår arbete vid flera av Setras

anläggningar för att minska bullerstörningarna. Som exempel kan nämnas Malå där isolering sker av de mest bullerstörande komponenter och Heby, där projektering påbörjats för att uppföra en bullervall som skydd för närmsta grannarna.

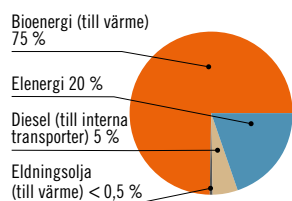
Resurseffektivitet

Att utnyttja timmeråvaren optimalt är en central fråga för Setra, både ur ett lönsamhets- och ett hållbarhetsperspektiv. Inköp av timmer svarar för cirka 50 procent av Setras totala kostnader. Värdet av varje stock optimeras och vi eftersträvar ett högt sågutbyte, det vill säga en hög volym sågad vara i förhållande till volym använd råvara. Vissa av Setras sågverk har specialiserat sig på att såga klen-timmer medan andra sågar grövre dimensioner, enheterna kan därför inte rakt av jämföras med varandra. Sågutbytet påverkas förutom av stockens dimension också av sågteknik och hur man väljer att såga stocken till brädor och plank utifrån slutprodukternas ekonomiska värde. Det genomsnittliga sågutbytet för Setras nio sågverk uppgick för 2015 till 49,6 (49,5) procent.

Det material som i sågen inte blir till brädor och plank i såglinjen blir cellulosaflis eller bioenergi. Hela timmerstocken tas tillvara.

Energianvändning i produktion*

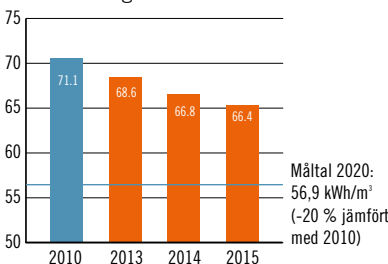
- andel per energislag 2015



*Dotterbolagen Setra Plusshus och M&S Softwood ingår ej

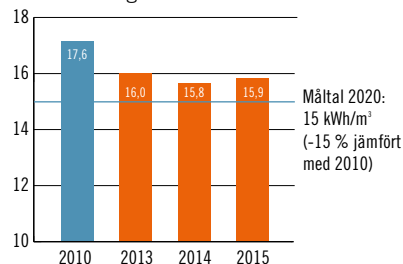
Elförbrukning

- kWh/m³ sågad/förädlad trävara



Dieselförbrukning

- kWh/m³ sågad/förädlad trävara



Sänkt elförbrukning genom torkstyrning

Torkning av virke står generellt sett för den största delen av elförbrukningen i ett sågverk. I Setra Nyby har förändringar i styrningen av fläkthastigheten lett till minskad förbrukning.

Vanligtvis går fläktarna inne i en tork med samma hastighet under hela torkprogrammet. Men hastigheten behöver inte vara densamma. I Setra Nyby har fläktnedstyrning bidragit till sparad energi utan kvalitetsnedsättning.

– I slutskedet av en torkning kan man sänka hastigheten i fläktarna eftersom det mesta av fukttransporten är gjord, säger Clas-Göran Larsson, till vardags utlastningsansvarig, som arbetat fram torkprogrammen med fläktnedstyrning.

Fläktarna i en tork hjälper till att transportera bort fukten från virket för att rätt fuktkvot, som varierar beroende på kundens önskemål, ska

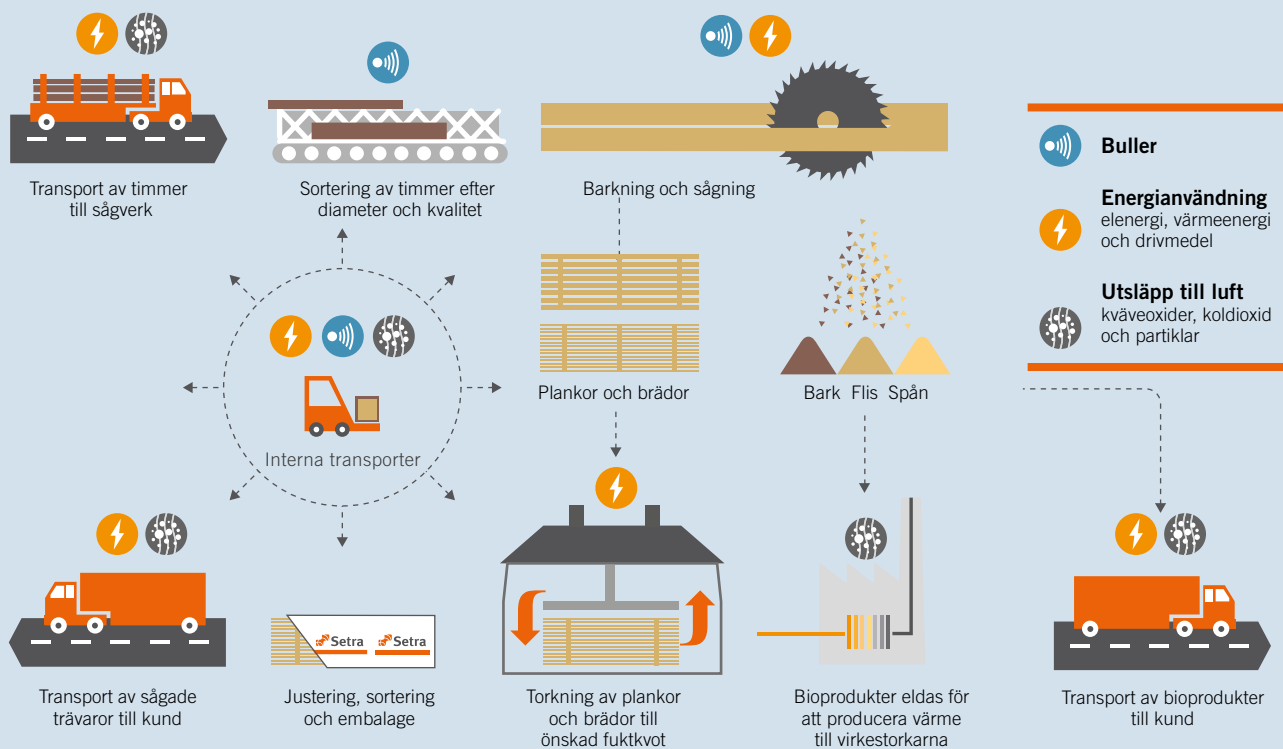
uppnås. Ett torkprogram kan pågå i alltifrån 40 till 172 timmar beroende på virkesdimension och träslag. I Setra Nyby finns 14 kammartorkar som fläktnedstyrningen nu applicerades på under 2015.

Ett nytt styrsystem för torkarna, som installerades under 2014, har varit till stor hjälp i arbetet. – Nu kan vi styra våra torkprogram mer precist och verkligen finjustera hur fläktarna ska gå. Genom simuleringar kan jag testköra program och se vad utfallet blir innan vi provar det skarpt.

Fler enheter inom Setra-koncernen arbetar med att effektivisera sin torkstyrning.



Huvudsaklig miljöpåverkan från sågverk



Hälsa och säkerhet i fokus

Arbetsmiljöfrågorna är prioriterade inom Setra. Investeringar i skalskydd, utbildning och friskvårdssatsningar är några viktiga delar i vårt arbete för att skapa en bra och säker arbetsmiljö.

Setra har en nollvision för arbetsolyckor. Att ingen ska behöva skada sig på sin arbetsplats är en självklarhet. En god säkerhetskultur, som baseras på kunskap, är en viktig förutsättning för att minska antalet olycksfall. Setra har satt ett delmål på vägen mot en nollvision som innebär att antalet arbetsolyckor som leder till sjukfrånvaro per 100 årsanställda ska understiga 1,0 för år 2020. För 2015 var detta tal 2,7. Halka, kläm- och skärincidenter samt fallande och flygande föremål är de vanligaste orsakerna till arbetsplatsolyckor med sjukfrånvaro.

I Setra är vd:s arbetsmiljöansvar delegerat till de lokala platscheferna. Varje anläggning har skyddsombud och en egen skyddskommitté som leds av platschefen. I syfte att stötta det lokala arbetsmiljöarbetet har företaget bildat ett koncerngemensamt arbetsmiljöråd som leds av Setras miljöchef. I rådet som huvudsakligen arbetar med kommunikation,

utbildning och erfarenhetsutbyte kring säkerhetsfrågor ingår skyddsombud, produktionspersonal samt Setras HR-funktion.

Setra har ett ledningssystem för arbetsmiljö. Varje enhet sätter mål för arbetsmiljöarbetet och instruktioner tas fram för riskfyllda moment. Varje år genomförs interna revisioner där nya lagar och andra nyheter diskuteras.

Skalskydd

Under de senaste åren har stora investeringar skett i skalskydd, det vill säga grindar och beröringsskydd som slår av strömmen om någon kommer för nära rörliga maskindelar. Sedan 2014 är samtliga av Setras enheters såglinjer och justerverk försedda med skalskydd.

Genom SIA, sågverksbranschens gemensamma system för arbetsskaderapportering, registrerar sågverken och förädlingsenheterna löpande arbetsolyckor och tillbud som inträffar. I våra husfabriker använder man sig av Gröna

korset, läs mer här [bredvid](#). Att identifiera och förebygga risker är centralt i ett systematiskt arbetsmiljöarbete.

Säkerhetsutbildning

Utbildning och kommunikation om risker och möjligheter är viktigt i Setras arbete för att utveckla en god säkerhetskultur. Från och med 2015 ställer Setra krav på att alla entreprenörer som utför arbete på Setras anläggningar ska ha genomfört säkerhetsutbildningen SSG Entré. Setra har också vidareutvecklat sitt interna utbildningskoncept. SSG:s säkerhetskörkort utgör basen i denna utbildning och till detta har Setra lagt till en företagsanpassad modul. Under slutet av 2015 genomförde ett antal "testpiloter" utbildningen och baserat på deras synpunkter kommer utbildningen att utvecklas ännu ett steg innan den introduceras för övriga medarbetare under 2016.



Friska arbetsplatser



Arbetsmiljön i Setra ska vara säker, utvecklande och trivsamt och ta hänsyn till både fysiska och psykosociala förhållanden.

– För att vända Setras negativa utveckling av ohälsotalen är det viktigt att se till helheten. Faktorer som ledarskap, värderingar, företagskultur och arbetsgruppernas storlek är exempel på områden vi fokuserar på för att utveckla friskare arbetsplatser, säger Eva Boije, HR-strateg på Setra.

I syfte att hitta gemensamma arbetsätt och dela erfarenheter mellan produktionsenheterna har Setra under 2015 upphandlat en koncerngemensam lösning för företagshälsövård. Vårt arbetsmiljöarbetet har fram till idag handlat mycket om den fysiska arbetsmiljön och stora investeringar har gjorts i skalskydd och säkerhetsutbildningar. Framöver kommer Setra öka fokus på den psykosociala arbetsmiljön. Setras chefer, arbetsledare och skyddsombud är viktiga nyckelpersoner i detta långsiktiga arbete.

Arbetsplatsolyckor med sjukfrånvaro* - antal per 100 årsanställda

2015	2,7
2014	2,8
2013	2,9
2012	2,8
2011	2,3

*Från och med 2015 ingår Setra Plusshus AB i statistiken.

Total sjukfrånvaro

2015	5,7 %
2014	5,1 %
2013	4,0 %
2012	4,1 %
2011	4,0 %



Ergonomisk emballering

Genom medarbetar- och hälsoundersökningar vid Setras hyvleri i Skutskär kom det fram att flera medarbetare upplevde smärta och stelhet i rygg, axlar, nacke och knän.

Under 2015 förbättrade enheten ergonomin vid emballeringsstationen i en av de två hyvellinjerna. Men tekniska hinder, då det är trångt vid respektive plats, gjorde arbetet till en utmaning. De lösningar som fanns på marknaden var inte anpassade till kravbilderna.

Till slut valde Setra Skutskär att utveckla ett verktyg ihop med en leverantör som hade gjort kostnadseffektiva lösningar åt Setra tidigare. Nu anpassar sig emballeringsstationen höjdmässigt vid emballering, så att medarbetarna undviker onödiga böjningar och hukningar.

– Den nuvarande lösningen uppfyller alla våra krav på säkerhet, ergonomi och effektivitet. Alla är nöjda, säger Peter Wejbro, platschef.

Gröna korset

Varje morgon samlas personalen på Plusshus husfabriker i Kristinehamn och i Renholmen. Alla i fabriken deltar på morgonmötet där frågor om dagens produktion diskuteras, hur ligger man till i produktionsplaneringen? Finns några materialbrister? Hur ser det ut med frånvaro, behöver vi flytta runt personal? En annan viktig fråga som diskuteras är arbetsmiljön, har det inträffat några olyckor eller tillbud? Incidenter som inträffar ritas in i Gröna korset.

– En grön dag är en bra dag, är dagar markerad med gult har det skett ett tillbud och är det en röd dag har det inträffat en olycka, berättar Lennart Löwinger, platschef, och fortsätter:

– Vi diskuterar också tillbudet och vad vi kan göra för att undvika att det sker igen. På våra skyddskommittémöten gör vi en lite grundligare analys och ser om olyckor och tillbud orsakas av några systematiska fel eller brister vi har. De vanligaste olyckorna som sker är skärskador, att någon skjuter sig med en spikpistol eller snubblar. Som tur, eller är det skicklighet, har vi inte haft några mer allvarliga olyckor de senaste åren.

Gröna korset finns uppsatt på styrtavlor runt om i fabriken tillsammans med produktionsplaneringen och annan viktig information. Den visuella bilden är viktig avslutar Lennart. Det är en bra påminnelse för alla att tänka på säkerheten och lyser den grönt kan vi vara nöjda.



Samarbete krävs för minskad klimatpåverkan

Våra transportflöden är stora och komplexa. Utsläppen från transporterna står för mer än hälften av företagets utsläpp av klimatgaser. Men hållbara transporter handlar också om trafiksäkerhet och arbetsmiljö.

Transporterna är en del av Setras erbjudande. Det är viktigt för Setra att hitta effektiva logistiklösningar. Setras transportflöden är stora och komplexa och sysselsätter många människor.

Timmer

Den inkommande timmerråvaran transporteras huvudsakligen med timmerbilar, en mindre andel går på järnväg. Under 2015 var andelen timmerleveranser med tåg cirka 3 procent. Timrets upptagningsområde är vanligtvis inom 10 mils radie från sågverken.

Sågade och förädlade varor till kund

Transportslagen för de sågade och förädlade varorna är bil och fartyg. Under 2015 transporterades 52 procent av volymen på bil och 48 procent på fartyg. Cirka 74 procent av den totala volymen trävaror gick till kunder på en internationell marknad. Huvuddelen av transporterna inom Europa sker med bil, medan de längre leveranserna, till Nordafrika, Mellanöstern och Asien sker med fartyg liksom leveranserna till Storbritannien och Sydeuropa. Innan de sågade och förädlade varorna lastas på fartyg har leveransen föregåtts av biltransport till utlastningshamnen.

Under senare år har också så kallade intermodala transporter genomförts, om än i liten skala. Trävarorna hämtas på Setras enhet med bil, men trailern/container lastas sedan om till tåg för vidaretransport till kund eller utlastningshamn. Ur ett klimatperspektiv är järnväg det bästa transportslaget, och fartyg ger upphov till lägre specifika klimatutsläpp än biltransporter.

Bioprodukter

Setra säljer stora volymer cellulosafälls till kunder inom pappers- och massaindustrin samt flis, bark och spån till energikunder. Dessa produkter är voluminösa och leveranserna sker uteslutande med bil, oftast på en regional marknad inom en radio på cirka 20 mil.

Exempel på övriga transporter är intern transport av sågad vara mellan sågverk och förädlingsenheter, leveranser av andra förnödenheter till anläggningarna och leveranser från anläggningarna i form av aska och avfall.

Samarbete för minskad klimatpåverkan

Ur ett livscykelperspektiv där de sågade trävarornas klimatpåverkan bedöms från "vagg till grav", står transporterna för huvuddelen av Setras utsläpp av klimatgaser. Utsläppen varierar med transportavstånd och transportslag. Ett samarbete med våra transportörer är en förutsättning för att minska klimatpåverkan. Viktiga aspekter för klimatsmarta logistiklösningar är lastfyllnadsgrad och lastkörningsgrad. Med lastfyllnadsgrad menas hur stor del av lastutrymmet som nyttjas.

Lastkörningsgraden avser hur stor andel av sträckan som bilen kör med last.

Långsiktiga samarbeten ger möjlighet för våra

transportörer att planera och hitta smarta transportupplägg. En tät dialog och en god planering är A och O. Flera av våra viktigaste transportörer och leverantörer arbetar själva aktivt med klimatfrågor och har antagit Skogsindustriernas branschgemensamma mål om att till år 2020 minska utsläppen av fossil koldioxid från transporterna med 20 procent. En viktig åtgärd i detta arbete är att öka andelen förnybart i tanken. På flera av Setras enheter används diesel med inblandning av förnybara bränslen.

En viktig händelse under året som gick var regeringens beslut att öka den maximalt tillåtna bruttovikten på lastbilar med släp från 60 till 64 ton, bestämmelsen trädde i kraft vid halvårsskiftet. För Setras del innebär det att större mängder bioprodukter kan lastas på varje bil, något som minskar utsläppen per levererad kubikmeter.

Q3 för hållbara transporter

Emissioner av klimatgaser är en viktig fråga vid transportupphandling men schyssta konkurrensvillkor, chaufförernas arbetstider och trafiksäkerhet är andra hållbarhetsaspekter som värderas. Därför är Setra medlem i Q3, ett forum för hållbara transporter, och använder det upphandlingsverktyg som tagits fram av föreningen. Vid upphandlingen av biltransporter ställer Setra såväl miljökrav som krav på arbetsmiljö och trafiksäkerhet på åkerierna.



Säkra paket – säkra leveranser

Det är viktigt att paketen som når kunderna är hela, stabila och har tydlig märkning. Ett virkespaket hanteras cirka 10-15 gånger under sin livslängd. Varje lyft innebär en viss påfrestning på paketet. För de volymer som transporteras med bulkbåt lyfts virkespaketen på båten med stroppar som läggs runt paketet. Denna hantering ställer höga krav på paketstabiliteten.

Setra bedriver ett internt arbete med fokus på förbättringsåtgärder inom paketering och leveranser. Det här arbetar vi med:



Paketupbyggnad

Setras paketupbyggnad följer kraven i svensk standard för virkespaket. Viktiga faktorer för paketstabilitet och kvalitet är plastbandens spänning, längd och placering av bindströn samt att varje brädlager (skot) placeras korrekt.

Under 2015 gjordes en översyn av paketupbyggnaden på samtliga enheter, förbättringsarbetet fortsätter under 2016.



Paketinformation

Information om paketet med paketnummer, volym, dimension, kvalitet m.m. ska finnas lätt tillgänglig. Setra har tagit fram en standard för placering av etiketterna. Setras paket har plasthuvor i miljövänlig polyeten, med friktionsfilm och UV-skydd. Plasten är återvinningsbar.



Vägning

Att uppgifterna om paketets vikt är rättvisande har stor betydelse vid transporten. Setra har installerat paketvåg på en enhet och utvärderar nu tekniken innan installation görs på övriga enheter. Målet är att vikten ska kunna knytas till paketnumret i IT-systemen samt specificeras på paketetiketten.



Transport

Alla Setras paket lämnar enheterna med bil. Det som inte transporteras på en konventionell lastbil lastas i trailer eller container. Oavsett typ av lastbärare är lastsäkring viktigt för att förhindra lastförskjutningar med godsskador eller i värsta fall olyckor eller personskador som följd. Setras utlastningspersonal och logistikavdelning har under hösten 2015 gått en lastsäkringsutbildning. Denna utbildning var startskottet i det arbete kring lastsäkring som kommer att bedrivas under 2016.



Intervjuprojekt om transportörernas arbete

Under hösten 2015 genomförde Setra projektet **Chaufförskollen**. Lastbilschaufförer som kör åt Setra intervjuades om bland annat miljö, arbetsvillkor och trafiksäkerhet.

Chaufförskollen är ett led i att få bättre koll på hur transportföretagen arbetar. Intervjuer med chaufförer för både inrikes- och exportleveranser genomfördes under september månad.

– Chaufförerna var väldigt tillmötesgående. Genom svaren fick vi både bra insyn i hur deras företag arbetar med miljö och säkerhet och tips på konkreta förbättringsåtgärder för våra enheter. Väldigt värdefullt och intressant, säger Emil Malmgren, logistiker som lett arbetet med Chaufförskollen tillsammans med Lotta Thedéen, Setras miljöchef.

Efter att resultatet av intervjuerna sammanställts fick berörda transportörer feedback och även ta del av identifierade förbättringsmöjligheter. Svaren vägdes sedan in i upphandlingen av lastbilstransporter för 2016.



Vår klimatpåverkan

Huvuddelen av Setras växthusgasutsläpp har sitt ursprung i transportledet. Men trä binder kol och nyttan med att använda trä för byggande och boende överstiger med råge produkternas utsläpp ur ett livscykelperspektiv.

Setra arbetar på flera sätt för att minska utsläppen av växthusgaser. Ett viktigt område är att effektivisera energianvändningen i den egna verksamheten. Ett annat är att effektivisera företagens transporter, timmertransporter till anläggningarna och transporter av företagets trävaror och bioprodukter till kunderna. Vi vill även med vår försäljning bidra till ökad träanvändning. Genom att ersätta byggmaterial som till exempel stål och betong med trä sker en lagring av kol istället för utsläpp av koldioxid.

Klimatmål

Setras utsläpp av växthusgaser från den egna verksamheten (Scope 1) stod 2015 för 6 procent av de totala utsläppen.

Elanvändningen (Scope 2) stod för 21 procent. Setras mål är att minska elförbrukningen med 20 procent och dieselförbrukningen med 15 procent mätt per kubikmeter sågad vara fram till år 2020, med 2010 som basår. Det innebär en minskning med cirka 6 kilo koldioxid

per kubikmeter sågad vara. Fram till och med 2015 hade de specifika utsläppen minskat med drygt 2 kilo.

Utsläppen i transportledet (Scope 3) svarade för 73 procent av de totala utsläppen. Genom att öka andelen tågtransporter av timmer till sågverken, ställa krav vid transportupphandlingar och välja smarta logistiklösningar kan utsläppen minskas. Under hösten 2015 har en dialog förts med några av våra viktigaste transportörer, bland annat i syfte att utveckla samarbete inom klimatområdet. Setra har reviderat sina riktlinjer för tjänstebilar och skärpt kraven på emissioner vid inköp av nya bilar.

Beräkningar visar att trä binder motsvarande 900 kg koldioxid per kubik sågad vara. Koldioxidutsläppen i ett livscykelperspektiv, det vill säga från plantering till transport till genomsnittskund i Sverige, är samtidigt 59 kg. Att använda trä för byggande och boende ger en inläsnings effekt på 841 kg koldioxid per kubikmeter sågad vara. Att marknadsföra och

öka försäljningen av trävaror kanske är Setras viktigaste uppgift för att minska klimatutsläppen. Försäljningsmålen för sågade och förädlade trävaror är i sig klimatmål.

Hur ska målen nås?

Målet för minskade klimatutsläpp ska nås genom följande aktiviteter

- Energikartläggning av samtliga sågverk och förädlingsenheter. Genom installation av mätpunkter kommer förbrukningen kunna följas i tid. Mer kunskap om elanvändningen leder till bättre åtgärdsbeslut
- Utbyte av styrsystem för en mer energieffektiv styrning av torkningsprocessen
- Förbättrad logistik på timmerplan och i färdigvarulager genom lagerhanteringssystem
- Ökat samarbete med transportörer för effektivare logistik
- Använda diesel med inblandning av förnybara bränslen, t ex HVO, i våra arbetsmaskiner

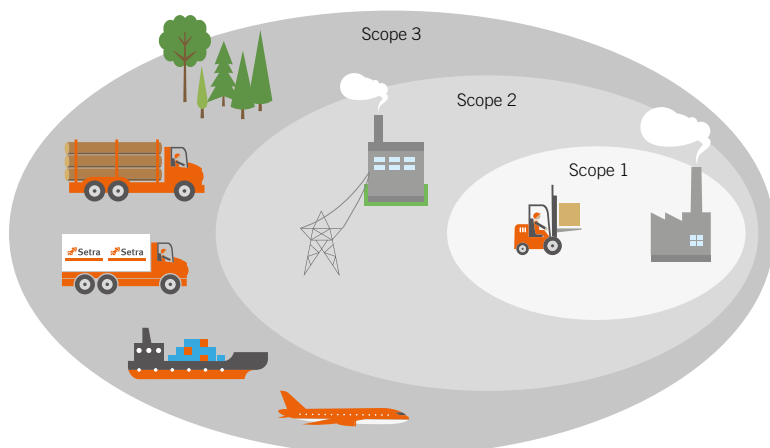
Klimatberäkningar för Setra

Setras klimatberäkningar redovisas enligt GHG-protokollets riktlinjer. GHG-protokollet (Greenhouse Gas Protocol) är en internationell beräkningsstandard som används av företag och länder som ett verktyg för att förstå och kvantifiera utsläppen av växthusgaser. Utsläppen delas in i tre scope där:

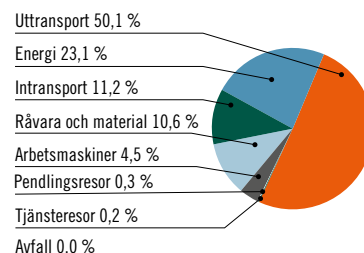
- Scope 1 är direkta utsläpp från verksamheten.
- Scope 2 är indirekta utsläpp från inköpt energi.

När Setra köper in el, fjärrvärme och fjärrkyla sker ju inte utsläppen innanför grindarna utan vid energiproduktionen.

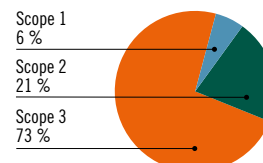
- Scope 3 är indirekta utsläpp från exempelvis inköpta transporter, pendlingsresor, inhyrda arbetsmaskiner och de inköpta produkternas klimatpåverkan – i Setras fall främst timmer. Verksamheten i dotterbolagen Setra Plusshus och M&S Softwood ingår ej i klimatberäkning en för 2015.



Utsläpp av växthusgaser per aktivitet 2015



Utsläpp av växthusgaser per scope 2015



Setras klimatbokslut, totala koldioxidutsläpp i ton

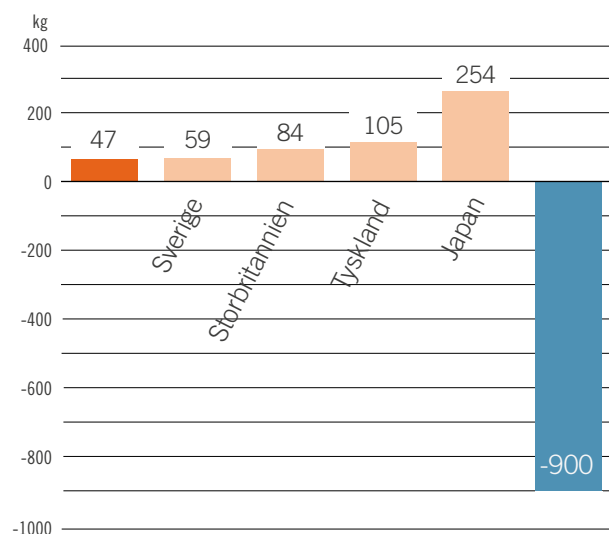
Utsläpp verksamhet ¹	2015	Andel av totalt 2015	2014	2013	2012
Scope 1					
Torkning och uppvärmning	4 783		5 863	5 693	14 744
Arbetsmaskiner	7 727		7 987	7 754	7 816
Tjänsteresor	157		165	147	161
Summa, Scope 1	12 667	6 %	14 015	13 594	22 722
Scope 2					
Inköpt el, värme och kyla ²	42 056		43 912	60 723	32 959
Summa, Scope 2	42 056	21 %	43 912	60 723	32 959
Scope 3					
Bränsle och energirelaterade aktiviteter	1 470		1 562	1 517	2 234
- varav bränslen för torkning, uppvärmning och inköpt energi	48		91	92	796
- varav bränslen för arbetsmaskiner	1 392		1 439	1 397	1 408
- varav bränslen för tjänsteresor (i scope 1)	30		31	28	29
Råvaror och material	21 400		23 008	22 379	21 499
Avfall i den egna verksamheten	23		20	25	29
Tjänsteresor (som inte ingår i scope 1)	171		160	119	121
Pendlingsresor	578		672	686	729
Summa, Scope 3 exklusive transporter	23 641		25 421	24 726	24 612
Intransport av timmer	22 718		27 906		
Transporter till kund	101 567		124 945		
Summa, Scope 3 inklusive transporter	147 926	73 %	177 974		
Totalt Scope 1, 2, 3					
Summa totalt exkl transporter	78 363		83 347	99 043	80 293
Summa totalt inkl transporter	202 649		235 901		

¹ Av värdena i tabellen är 31% uppmätta och 69% beräknade.

² Baserat på emissionsfaktorn för nordisk residualmix.

Trä i ett klimatperspektiv

– utsläpp respektive inläsning i kilo koldioxid per kubikmeter sågad vara.



■ Exkl transport till kund
 ■ Inklusive transporter till genomsnittskund i typdestination
 ■ Mängd kol som binds i trä omräknad till CO₂

Beräkningsförutsättningar

Setras klimatbokslut baseras på GHG-protokollet. För beräkning av utsläpp per kubikmeter sågad vara har allokering mellan trävara och bioprodukter skett utifrån ekonomiskt värde. Med sågade varor avses både sågade och förädlade varor. Förädlade varor har ett något högre specifikt utsläpp än sågade varor.

För transport till kund har antagits fyra typdestinationer: lokalt i Sverige (biltransport 30 mil), Tyskland (biltransport), Storbritannien (bil- och fartygstransport) samt Japan (bil- och fartygstransport). Värdet för hur mycket kol som binds i en kubikmeter byggprodukt av trä kommer från Träguiden, Svenskt Trä.



Styrelse



Michael Bertorp

Styrelseordförande sedan 2012.
Medlem i Revisionsutskottet.
Huvudsysselsättning:
Rådgivare och styrelseuppdrag.



Börje Bengtsson

Styrelseledamot sedan 2014.
Medlem i Revisionsutskottet.
Huvudsysselsättning: Olika
styrelseuppdrag, bland annat
styrelseledamot i Mellanskog och
Svevia AB, samt styrelseord-
förande i C-rad AB.



Sture Karlsson

Styrelseledamot sedan 2011.
Huvudsysselsättning:
Vd Mellanskog.



Per Matses

Styrelseledamot sedan 2012.
Ordförande i Revisions-
utskottet.
Huvudsysselsättning:
CFO Sveaskog.



Per-Olof Wedin

Styrelseledamot sedan 2012.
Huvudsysselsättning:
Vd och koncernchef Sveaskog.



Ellinor Berglund

Arbetsgatarrepresentant
Styrelseledamot sedan 2009.
Huvudsysselsättning:
Kundservicemedarbetare.
Anställd sedan 1989.



Pontus Bohlin

Arbetsgatarrepresentant
Styrelseledamot sedan 2009,
suppleant 2007–2009.
Huvudsysselsättning:
Sågverksarbetare.
Anställd sedan 1984.



Göran Sundqvist

Arbetsgatarrepresentant
Styrelseledamot sedan 2015,
suppleant 2009-2015.
Huvudsysselsättning:
Hyveloperatör.
Anställd sedan 2007.



Tomas Larsson

Arbetsgatarrepresentant.
Styrelsesuppleant sedan 2015.
Huvudsysselsättning:
Skiftledare.
Anställd sedan 1989.

Revisor

Martin Johansson

Öhrlings Pricewaterhouse Coopers AB
Huvudansvarig revisor sedan 2009.
Auktoriserad revisor sedan 1997.

Koncernledning



Hannele Arvonen
Vd och koncernchef.
Född: 1966. Anställd 2013.
Utbildning: Jägmästare.
BA International Relations.



Olle Berg
Marknadsdirektör.
Född 1965. Anställd 2013.
Utbildning: Ekonom.



Jonas Björnståhl
Produktionsdirektör.
Född 1972. Anställd 2008.
Utbildning: Jägmästare.



Klas Flygare
Direktör Råvara och
Bioprodukter.
Född 1965. Anställd 2012.
Utbildning: Jägmästare.



Pontus Friberg
Direktör Affärsstöd
Född 1962. Anställd 1993.
Utbildning: Jägmästare.

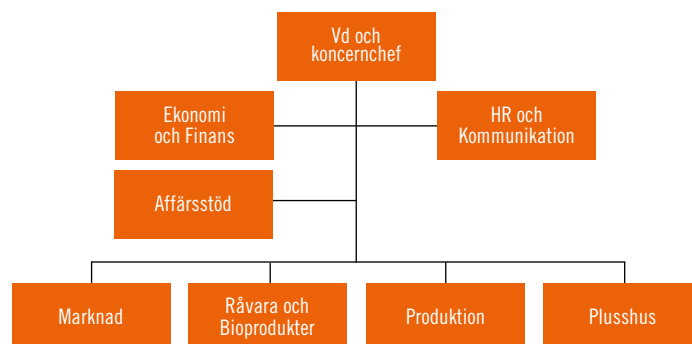


Lotta Löwhagen Lundberg
HR- och Kommunikations-
direktör.
Född 1960. Anställd 2006.
Utbildning: Agronom.



Anders Marklund
Ekonomidirektör.
Född 1965. Anställd 2005.
Utbildning: Civilekonom.

Organisation



GRI-index

För att säkerställa en relevant och trovärdig rapportering har Setra valt att tillämpa GRI:s riktlinjer för hållbarhetsredovisning (Global Reporting Initiative).

I förteckningen nedan listas vilka GRI-aspekter och -indikatorer vi valt att redovisa och var i rapporten informationen om respektive indikator finns. Vi arbetar med och redovisar de hållbarhetsaspekter där vi har en betydande påverkan, där vi har ett tydligt ansvar och en

möjlighet att bidra till en hållbar utveckling, samt åt frågor som står särskilt högt på våra intressenters agenda. Redovisningen av fakta och nyckeltal avser verksamhetsåret 2015 där inget annat anges. Vi har valt att tillämpa GRI G4 på Core-nivå. Någon oberoende granskning av redovisningen mot GRI:s kriterier har inte gjorts. Däremot genomgår Setra andra externa granskningar, som exempelvis av våra certifierade ledningssystem och våra skogscertifieringssystem.

Generell information

GRI-indikator	Beskrivning	Sid	Kommentar
STRATEGI OCH ANALYS			
G4-1	Uttalande från vd	4-5	
ORGANISATIONSPROFIL			
G4-3	Organisationens namn	35	Setra Group AB, org nr 556034-8483
G4-4	Varumärken, produkter och tjänster	6, 13-17, 26-27	
G4-5	Lokalisering av huvudkontor	35	
G4-6	Länder där organisationen är verksam	6, 14-17, 19, 35	
G4-7	Ågarstruktur och företagsform	6, 35	
G4-8	Marknader där organisationen är verksam	6, 14-17, 19, 35	
G4-9	Organisationens storlek	6-7	
G4-10	Personalstyrka	6, 18-19	Setras verksamheter drivs i huvudsak av egen anställd personal, där majoriteten är heltids- och tillsvidareanställda.
G4-11	Andel anställda som omfattas av kollektivavtal	Se kommentar	100% av Setras medarbetare i Sverige omfattas av kollektivavtal. Medelantalet anställda i Setra 2015 uppgick till 938, varav 54 utanför Sverige (Storbritannien 43, Polen 1, Tyskland 1, Frankrike 2, Spanien 2, Kina 3 och Japan 2.)
G4-12	Organisationens leverantörskedja	6-7, 20-21, 26-27	Organisationens leverantörer kan delas in i tre huvudgrupper. Leverantörer av timmerråvara, leverantörer av transporttjänster samt övriga leverantörer. Vid upphandling av timmerråvara och transporter ställs hållbarhetskrav. Arbete pågår med att utveckla kravställandet för övriga inköp.
G4-13	Väsentliga organisationsförändringar under redovisningsperioden	Se kommentar	Beslut har fattats om att avveckla hyleriet i Valbo under 2016.
G4-14	Försiktighetsprincipen	9, 22-23	Försiktighetsprincipen tillämpas vid förändring av verksamheten, t.ex vid installation av nya maskiner eller val av kemikalier.
G4-15	Externt framtagna initiativ och principer som organisationen anslutit sig till	20-22, 28-29	
G4-16	Medlemskap i bransch/lobbyorganisationer	Se kommentar	Setra är medlem i Skogsindustrierna.
VÄSENTLIGA FRÅGOR OCH AVGRÄNSNINGAR			
G4-17	Enheter som omfattas av redovisningen	Se kommentar	Fakta och nyckeltal i redovisningen avser samtliga koncernens enheter (moderbolag och dotterbolag), om ej annat anges.
G4-18	Process för att definiera redovisningens innehåll	9-11, 32	
G4-19	Identifierade väsentliga aspekter	10-11, 33	
G4-20	Väsentliga aspekters avgränsning inom organisationen	10-11	I diagrammet på identifierade aspekter ligger "ansvarfullt skogsbruk och resurseffektivitet" respektive "klimatpåverkan" delvis utanför organisationen. Övriga aspekter ligger inom organisationen.
G4-21	Väsentliga aspekters avgränsning utanför organisationen	10-11	Se ovan, G4-20.
G4-22	Förklaring till effekten av förändrad information från tidigare rapporter	Se kommentar	Ingen förändrad information.
G4-23	Förändringar i omfattning och avgränsning från tidigare redovisningar	Se kommentar	Inga betydande förändringar i omfattning eller avgränsning.
INTRESSENTER OCH INTRESSENTDIALOG			
G4-24	Intressenter	10-11	
G4-25	Princip för identifiering och urval av intressenter	10-11	
G4-26	Intressentdialog	10-11	
G4-27	Viktiga frågor för respektive intressentgrupp	10-11	
REDOVISNINGSPROFIL			
G4-28	Redovisningsperiod	32	Redovisningen avser år 2015.
G4-29	Datum för senaste redovisning	32	Den senaste redovisningen publicerades i mars 2015.
G4-30	Redovisningscykel	32	Kalenderår.
G4-31	Kontaktperson för redovisningen	35	
G4-32	GRI-index	32-33	
G4-33	Extern bestyrkande	32	
STYRNING			
G4-34	Bolagsstyrning	30-31	Setra Group AB är ett svensktregistererat aktiebolag med säte i Stockholm.
AFFÄRSETIK OCH INTEGRITET			
G4-56	Värderingar och etiska principer	5, 9, 18-19	



Fadderföretag

Hösten 2013, när Setra fyllde tio år, inleddes ett samarbete med SOS Barnbyar i syfte att skapa engagemang bland medarbetarna. Setra valde att stötta byggandet av barnbyn Thai Binh i Vietnam med 100 000 kronor per år. Under 2015 stöttade Setra SOS Barnbyar med ytterligare 200 000 kronor med anledning av bland annat flyktingkatastrofen i Europa.

Specifik information

GRI-indikator	Beskrivning	Sid	Kommentar
EKONOMI			
G4-DMA	Styrning	5	Aspekt som styrs: ekonomiskt resultat
Ekonomiskt resultat			
G4-EC1	Skapat och fördelat ekonomiskt värde	7, 34	
G4-EC4	Väsentligt statligt finansiellt stöd	Se kommentar	Setra har under verksamhetsåret 2015 erhållit 16 miljoner kronor i transportstöd.
MILJÖ			
G4-DMA	Styrning	20-22, 28-29	Aspekter som styrs: material/ansvarfullt skogsbruk, energi, utsläpp, produkter och tjänster samt lagefterlevnad. Miljöarbetet styrs utifrån ISO 14001. Ansvar är delegerat från vd till platscheferna. Miljöchefen ansvarar för ledningssystem m.m. och är expertfunktion. Vid interna och externa miljörevisioner görs uppföljning av bland annat lagefterlevnad.
Material – ansvarfullt skogsbruk och resurseffektivitet			
G4-EN1	Materialanvändning	16, 20-22	
Energi			
G4-EN3	Energianvändning inom organisationen	22-23	Den elmix Setra köper kallas nordisk residualmix. Jämfört med om man aktivt väljer att köpa förnybar el är andelen förnybar energi i den nordiska residualmixen lägre och andelen kärnkraft och fossila bränslen högre.
G4-EN6	Minskning av energianvändning	22-23	
Utsläpp – klimatpåverkan			
G4-EN15	Direkta utsläpp av växthusgaser, scope 1	28-29	
G4-EN16	Indirekta utsläpp av växthusgaser, scope 2	28-29	
G4-EN17	Andra indirekta utsläpp av växthusgaser, scope 3	28-29	
G4-EN18	Utsläpp av växthusgaser, utsläppsintensitet	28-29	
Produkter och tjänster – Setras erbjudande			
G4-EN27	Åtgärder för minskad miljöpåverkan från produkter och tjänster	20-23, 26-29	
Lagefterlevnad – lokal miljöpåverkan			
G4-EN29	Betydande böter och andra sanktioner för brott mot miljölagstiftningen	Se kommentar	Inga monetära böter eller sanktioner för miljöbrott har utdömts.
SOCIALA FRÅGOR			
G4-DMA	Styrning medarbetaraspekter	18-19, 24-25	Följande aspekter styrs: hälsa och säkerhet, utbildning och kompetensutveckling.
Hälsa och säkerhet			
G4-LA5	Personal representerad i kommittéer för arbetsmiljö, hälsa och säkerhet	24	100% av medarbetarna i Sverige representeras av skyddsombud och skyddskommittéer.
G4-LA6	Arbetskadorna, frånvaro och dödsolyckor	24-25	Ingen dödsolycka har inträffat under 2015.
Utbildning och kompetensutveckling			
G4-LA11	Årlig individuell uppföljning	18	
Anti-korruption – Affärsetik och värderingar			
G4-DMA	Styrning anti-korruption	9	Arbete med anti-korruption främjar sunda och välgrundade affärsbeslut och är en del i att vara ett ansvarstagande och etiskt företag. Under 2015 fattade styrelsen beslut om en hållbarhetspolicy för Setra där affärsetik är en viktig aspekt. Det finns särskilda riktlinjer för efterlevnad av konkurrenslagstiftning samt för gåvor, förmåner och extern representation. Implementering av de styrande dokumenten pågår och sker via utbildning.
G4-SO4	Kommunikation rörande anti-korruption	Se kommentar	Utbildning i anti-korruption har genomförts under 2013-2014. Ingen utbildning har genomförts under 2015.
G4-SO5	Fall av korruption och vittagna åtaganden	Se kommentar	Inga fall av korruption har rapporterats under året.
G4-SO8	Betydande böter och andra sanktioner för brott mot lagstiftning	Se kommentar	Under 2015 erhöll Setra Långshyttan en sanktionsavgift på 430 000 kronor från Arbetsmiljöverket som följd av bristande skalskydd m.m. Arbete pågår bl.a. med installation av skalskydd i form av staket och optiska skydd i enlighet med Arbetsmiljöverkets krav. Ny inspektion kommer ske i mars 2016.
Märkning av produkter – Setras erbjudande			
G4-DMA	Styrning märkning av produkter	13, 27	Styrning av kundnöjdhet sker bl. a. genom systematisk uppföljning av reklamationer som exempelvis kan röra volymer, kvaliteter, fuktkvoter eller emballage.
G4-PR5	Resultat av kundnöjdhetsmätningar	13	

Setra i siffror

Mkr	2015	2014	2013	2012	2011
Resultaträkning					
Nettoomsättning	4 218	4 194	4 068	4 069	4 476
Övriga rörelseintäkter	6	41	25	27	42
Summa intäkter	4 224	4 235	4 093	4 096	4 518
Rörelsens kostnader	-4 049	-3 919	-3 864	-4 027	-4431
Avskrivningar enligt plan	-109	-115	-122	-129	-129
Jämförelsestörande poster	-19	-	-	-20	-
Rörelseresultat	47	201	107	-80	-42
Finansnetto	-21	-31	-37	-44	-43
Resultat efter finansiella poster	26	170	70	-124	-85
Skatt	-6	-37	-10	8	26
Årets resultat	20	133	60	-116	-59
Balansräkning					
Immateriella anläggningstillgångar	144	144	144	144	145
Materiella anläggningstillgångar	662	702	754	824	882
Finansiella anläggningstillgångar	1	1	2	2	2
Uppskjutna skattefordringar	83	97	126	135	134
Omsättningstillgångar	1 264	1 305	1 150	1 236	1 468
Likvida medel	324	363	383	280	278
Summa tillgångar	2 487	2 612	2 559	2 621	2 909
Eget kapital	1 264	1 274	1 162	1 137	1 240
Uppskjutna skatteskulder	2	-	-	9	15
Finansiella skulder och räntebärande avsättningar	571	739	772	894	906
Rörelseskulder	650	599	625	581	748
Summa eget kapital och skulder	2 487	2 612	2 559	2 621	2 909
Nyckeltal					
Omsättningstillväxt, %	0,6	3,1	0,0	-9,1	-3,6
Rörelsemarginal, %	1,1	4,8	2,6	-2,0	-0,9
Nettomarginal, %	0,5	3,2	1,5	-2,8	-1,3
Operativt kapital, Mkr	1 467	1 669	1 561	1 708	1 847
Avkastning på operativt kapital, %	3,0	12,4	6,5	-4,5	-2,2
Avkastning på eget kapital, %	1,6	10,9	5,2	-9,7	-4,5
Soliditet, %	50,8	48,8	45,4	43,6	42,6
Finansiell nettoskuld, Mkr	213	344	388	607	627
Nettoskudsättningsgrad, %	17	26	33	53	51
Räntetäckningsgrad, ggr	8,3	6,0	2,7	neg	neg
Resultat per aktie, kr	0,39	2,59	1,17	-2,25	-1,15
Kassaflöde och investeringar					
Kassaflöde från den löpande verksamheten	269	113	262	100	199
Investeringar i materiella anläggningstillgångar	78	63	51	96	79

Omsättningstillväxt

Förändring av nettoomsättning jämfört med föregående år i procent.

Rörelsemarginal

Rörelseresultat i procent av nettoomsättning.

Nettomarginal

Årets resultat i procent av nettoomsättning.

Operativt kapital

Balansomslutningen minskad med likvida medel, finansiella tillgångar samt icke räntebärande skulder och avsättningar.

Avkastning på operativt kapital

Rörelseresultat i procent av genomsnittligt operativt kapital (baserat på periodens ingående och utgående balans).

Avkastning på eget kapital

Årets resultat i procent av genomsnittligt eget kapital (baserat på periodens ingående och utgående balans).

Soliditet

Eget kapital i procent av balansomslutningen.

Finansiell nettoskuld

Räntebärande skulder och avsättningar minskade med likvida medel och kortfristiga placeringar.

Nettoskudsättningsgrad

Finansiell nettoskuld dividerad med eget kapital.

Räntetäckningsgrad

Rörelseresultat plus finansiella intäkter dividerat med finansiella kostnader.

Resultat per aktie

Årets resultat dividerat med genomsnittligt antal aktier under året.

En digital version av Setras finansiella "Årsredovisning 2015" finns på www.setragroup.com.

Adresser

HUVUDKONTOR

Setra Group AB
Box 3027
169 03 SOLNA

Besöksadress:
Gårdsvägen 18

Telefon: 08-705 03 00
E-post: info@setragroup.com

PRODUKTIONSENHETER

Sågverk

Setra Färila
Snasbäcken
820 41 FÄRILA
Telefon: 0651-76 81 00

Setra Hasselfors
695 85 HASSELFORS
Telefon: 0585-485 00

Setra Heby
744 32 HEBY
Telefon: 0224-368 00

Setra Kastet
Box 430
801 05 GÄVLE
Telefon: 026-54 80 00

Setra Malå
Storgatan 75
930 70 MALÅ
Telefon: 0953-414 00

Setra Nyby
Nybyvägen 8
743 63 BJÖRKLINGE
Telefon: 018-56 08 00

Setra Rolfs
Box 10154
952 27 KALIX
Telefon: 0923-732 00

Setra Skinnskatteberg
Box 100
739 22 SKINNSKATTEBERG
Telefon: 0222-452 00

Setra Vimmerby
Hamra 140
598 91 VIMMERBY
Telefon: 0492-283 00

FÖRÄDLINGSENHETER

Setra Långshyttan
Amungsvägen 17
770 70 LÅNGSHYTTAN
Telefon: 0225-635 00

Setra Skutskär
Box 37
814 21 SKUTSKÄR
Telefon: 026-27 94 50

Setra Valbo*
Box 1061
818 21 VALBO
Telefon: 026-13 46 60
*avveckling under sommaren 2016

M&S Softwood Ltd
Estuary Road
King's Lynn
NORFOLK PE30 2HJ, UK
Telefon: +44 1553 76 00 71

HUSFABRIKER

Setra Plusshus
Renholmen 105
930 47 BYSKE
Telefon: 0912-301 81

Setra Plusshus
Hantverkargatan 5
681 42 KRISTINEHAMN
Telefon: 0550-41 27 31

FÖRSÄLJNING & ADMINISTRATION

Setra Gustavsbro
Box 223
801 04 GÄVLE
Telefon: 026-14 78 00

Setra Kundservice
Sågade Trävaror
Box 430
801 05 GÄVLE
Telefon: 026-54 80 00

Setra Plusshus
Servicegatan 1
931 76 SKELLEFTEÅ
Telefon: 0910-71 44 30

SÄLJKONTOR UTANFÖR SVERIGE

Storbritannien

Setra Sales UK
11 St Mary's Court
North Bar Within, Beverley
EAST YORKSHIRE HU17 8DG, UK
Telefon: +44 1482 87 00 35

Tyskland

Setra Sales Germany
Reichenberger str 5
DE-912 07 LAUF
Telefon: +49 170 921 1121

Polen

Setra Poland
Ul. Staromiejska 17 E
PL-84-300 LEBORK
Telefon: +48 695 19 86 86

Frankrike

Setra Sales France
62 rue de Mer
FR-76 400 FÉCAMP
Telefon: +33 2 3528 8212

Spanien

Setra Sales Spain
C/ Colombia 63, 4 B
ES-28016 MADRID
Telefon: +34 91 353 39 20

Japan

Setra Group Tokyo Office
4th floor, Shibakoen
No 32 Mori Building
3-4-30, Shibakoen
Minato-ko
TOKYO 105-0011
Telefon: +81 3 5404 7560

Kina

Setra Group Guangzhou Office
Room 1306, Teem Tower
No 208 Tianhe Road,
Tianhe District,
Guangzhou 510620
P.R of China
Telefon: +86 20 2826 1820

AGENTER

Grekland

G X.Papachristou & Co O E
125-127 Kifissias Ave
11524 ATHENS
Telefon: +30 2 106 925 086

Italien

Compagnia del Legno Srl
Viale della Vittoria, 245
IT-31029 VITTORIO VENETO TV
Telefon: +39 0438 940 433

Nordafrika/Tunisien

Setra Group
c/o Mehdi Daldoul
17 Rue Ibnarfa
El Manzah 8
2037 Ariana, TUNIS
Telefon: +21 6 708 33 975

Kontakta oss

– för mer information om denna redovisning eller olika aspekter av Setras hållbarhetsarbete

Lotta Löwhagen Lundberg
HR- och kommunikationsdirektör
lotta.lowhagen.lundberg@setragroup.com
08-705 03 17

Anders Marklund
Ekonomidirektör
anders.marklund@setragroup.com
08-705 03 03

Charlotte Thedéen
Miljöchef
charlotte.thedeen@setragroup.com
08-705 03 22

WOOD FOR LIFE

Setra Group AB

Box 3027

169 03 Solna

Tel 08-705 03 00

info@setragroup.com

www.setragroup.com

