



Det här är Setra

Hållbarhetsredovisning 2016

 **Setra**

Innehåll

Vd-kommentar	4-5	Vår produktion	24-25
Vår omvärld	6-7	Våra transporter	26-27
Vår affär	8-9	Klimatbokslut	28-29
Vårt hållbarhetsarbete	10-13	Styrelse	30
Våra erbjudanden	14-17	Koncernledning	31
Våra medarbetare	18-19	GRI-index	32-33
Vår arbetsmiljö	20-21	Setra i siffror	34
Vår råvara	22-23	Adresser	35

1,7

miljoner kubikmeter sågade trävaror tillverkade Setra under 2016. Det motsvarar en svensk småstad, eller mer exakt.

48 000
standardvillor.

6,4%

har vi minskat vår elanvändning de senaste sex åren.

Motivationen ökar bland
medarbetarna

Läs mer på sidan 18.

Rörelseresultat

153

miljoner kronor

36%

av alla sågade trävaror vi säljer är certifierade enligt FSC® eller PEFC.

Setra på en minut

Setra är ett av Sveriges största träindustriföretag. Vi förädlar råvara från ansvarsfullt brukade skogar och erbjuder klimatvänliga produkter och lösningar för byggande och boende på en global marknad.

I Setrakoncernen ingår åtta sågverk och tre förädlingsenheter, varav en i Storbritannien. Vi har cirka 850 anställda och omsätter drygt 4 miljarder kronor. 64 procent av omsättningen utgörs av export till Europa, Nordafrika, Mellanöstern och Asien.

100 %

av stocken tas tillvara, det som inte blir brädor och plankor blir bioprodukter.

99 %

av värmeenergin som vi använder i produktionen kommer från förnybara bränslen.

Klimatkalkylatorn

som lanserades 2016 gör att våra kunder enkelt kan se vilka utsläpp som uppkommer av deras trävaror – från att skogen planteras tills de får sin leverans.

88 %

av våra medarbetare tog Setras säkerhetsörkort 2016. Tillsammans skapar vi en tryggare arbetsmiljö.

I nyheten
**Setra
polartrall**

och vår nya interiörkollektion kombineras hållbart skogsbruk med hållbar design.

”Vi är framtidsbranschen och ett av svaren på klimatfrågan”

Genom att etablera trä som det givna alternativet i framtidens bostäder kan Setra vara med och bidra till lösningen på klimatutmaningen. Men för att nå dit måste vi utvecklas och våga tänka i nya banor, menar Hannele Arvonon, Setras vd och koncernchef.

– Vi är framtidsbranschen. Hållbart byggande är ett av svaren på klimatfrågan så vi har fantastisk potential. Men vi måste bli bättre på att förstå kundernas preferenser och behov. Det krävs att vi verkligen är på tårna och kan utveckla våra produkter och lösningar så att de matchar utvecklingen hos kunderna.

Är du nöjd med rörelseresultatet på 153 miljoner för 2016?

– Vi har haft något högre produktion och en bra verksamhet så resultatet speglar det vi har gjort. Men vi når inte våra finansiella mål, så vi kan inte vara helt nöjda. Å andra sidan kan vi inte styra marknadspriset utan måste fokusera på det vi kan påverka själva, som hur vi jobbar med den totala värdekedjan. Jag är övertygad om att när vi gör rätt saker rätt så kommer pengarna i slutänden. Med det sagt är jag lite mer nöjd än för ett år sedan.

Hur har marknaden för trävaror utvecklats?

– Efterfrågan har varit bra över lag. I Mellan-östern och Nordafrika har det funnits en oro gällande tillgång till valuta för att kunna betala, men efterfrågan finns ändå där. Kinas tillväxt har varit ett frågetecken under en period, men ändå gått bra. Och blickar vi fram mot 2017 ser det ännu bättre ut.

Vad är strategin bakom försäljningen av Valbo, Plusshus och Vimmerby?

– Det handlar om att välja och välja bort, vi kan inte vara överallt. Setra har sålt enheter som inte är direkt kopplade eller stödjer vår kärnaffär, men vi ska inte fortsätta krympa. Vi har en stark finansiell ställning och har skapat en plattform för att kunna utveckla Setra och ta nästa steg. Vi ska ta vara på möjligheterna på marknaden och på sikt minska exponeringen för sågade trävaror.

Varför har Setra fått en hållbarhetsdirektör och en teknikdirektör?

– Hållbarhet är lika med konkurrenskraft

och måste genomsyra allt vi gör, därför är det viktigt att lyfta det till koncernledningen. Setras hållbarhetsorganisation består av HR, Miljö och Kommunikation, funktioner som samarbetar nära för att integrera hållbarhetsarbetet i hela verksamheten. Teknikdirektören är viktigt för att driva på utvecklingsarbetet. Han tittar på processer, struktur, digitalisering och IT ut ett helhetsperspektiv. Det kommer att krävas nytänkande och innovation för att utveckla Setra.

Vad kommer Setras arbete med målstyrning ge för effekter?

– Jag tror att vi kommer se ökad trivsel, stolthet och en tydligare värderingsstyrd organisation som bidrar till att vi jobbar mot gemensamma mål. Att det finns en förståelse för vad vi ska göra och vart vi är på väg, så att vi lättare kan samla den totala kompetensen och kraften för att utveckla Setra. Våra medarbetare är den viktigaste resursen, den viktigaste biten i vår konkurrenskraft. Vi måste säkerställa att de har rätt förutsättningar, att vi har en öppen kultur där man kan komma med nya idéer och vågar prova på nya saker. I förlängningen gör det också att vi attraherar nya duktiga medarbetare.

Hur påverkas Setra av den oroliga tiden vi lever i, med politiska vändningar och konflikter?

– Man behöver bygga oavsett Brexit eller vem som leder USA, så efterfrågan finns där. Trots att det kan bli vissa finansiella eller politiska störningar påverkar inte det generella världsläget oss så mycket. Men det är viktigt att förstå hur världen utvecklas och hur det påverkar tillväxten inom vårt område. USA påverkar till exempel våra förutsättningar på andra marknader, även om vi i dag inte är där. Och när det gäller de etiska aspekterna och mänskliga rättigheter kanske det som händer nu i världen gör att vi behöver vara förberedda på att ändra de beslut vi har tagit tidigare.

Vill du utveckla det?

– Vi måste förstå vad som händer i världen och ta medvetna beslut. Setra agerar på en global marknad med global konkurrens. Hållbarhetsaspekterna och våra ställningstaganden kommer bli allt viktigare. Vi tror och hoppas att våra trävaror bidrar till en viss ekonomisk tillväxt och till att skapa sysselsättning på de marknader där vi verkar. Att vi bidrar till en positiv utveckling även om vi inte löser demokratifrågeställningarna och jämställdhetsfrågan, till exempel. Men vi måste också våga fråga oss om det gör skillnad. För mig är det viktigt att vi har det resonemanget, att vi vet var vår smärtgräns går. Då kan vi fatta medvetna beslut om var vi vill vara, och vi vet vad konsekvenserna och frågeställningarna blir.

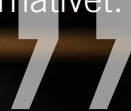
Hur har Setras hållbarhetsarbete gått framåt under året?

– Vi har fått en hållbarhetsorganisation på plats som kan driva på vårt arbete, och vi har verkligen jobbat med att utveckla medarbetarna. Sen har vi startat upp energikartläggningar som gör att vi kan effektivisera energianvändningen framöver. Vi har också tagit fram en klimatkalkylator på webben där våra kunder kan se vilka utsläpp som skapas när de köper trävaror från Setra. Där blir det tydligt hur klimatsmart trä är.

Vad har varit svårare att genomföra?

– Vi har inte lyckats komma närmre nollvisionen för arbetsplatsolyckor trots att vi har satsat mycket på utbildning. Träindustrin har traditionellt varit en olycksdrabbad bransch, och nu måste vi anstränga oss ännu mer under 2017 för att stärka säkerhetskulturen. Vi har heller inte lyckats sänka vår el- och dieselförbrukning så mycket som vi skulle vilja. Men genom energikartläggningarna som nu pågår och planerna på att övergå alltmer till förnybara bränslen hoppas vi fortfarande kunna nå våra långsiktiga klimatmål.

Vi vill medverka till en mer hållbar byggbransch där trä är förstahandsalternativet.



Vilka värden som Setra skapar vill du lyfta fram?

– Miljömässigt gör vi mer nytta ju mer vi säljer eftersom trä är förnybart, till skillnad från andra byggmaterial. Trä har dessutom en unik förmåga att klimatkompensera för utsläppen som bildas vid produktion och transport, eftersom det binder stora mängder kol. De sociala aspekterna är också viktiga att framhålla. Setra hjälper till att hålla landsbygden levande och vi tar vara på kompetensen på orterna där vi verkar. Dessutom skapar vi många indirekta arbetstillfällen på landsbygden, som arbete i skogen och i transportsektorn.

Vilka utmaningar står Setra inför när det gäller hållbarhet?

– Jag ser bara möjligheter! Att vässa vårt arbete i alla led, lyfta medvetenheten så att alla på Setra verkligen känner att hållbarhet är lika med konkurrenskraft. Utmaningen är kanske att skapa den känslan i vår egen organisation. En annan utmaning är att säkerställa att vi verkligen kan erbjuda ett alternativ till stål och betong i byggandet. Och att utbilda allmänheten om vilken betydelse träindustrin har för Sverige. Vi är en jätteviktig basindustri och ingen miljöbov utan vi verkar på en hållbar grund.

Vilka förändringar vill du åstadkomma med hållbarhetsarbetet?

– Att var och en som jobbar på Setra tänker på vilka sätt man kan bidra, både i det stora och det lilla. Att det blir ett diskussionsämne och att vi frågar oss själva hur vi lever upp till vår hållbarhetspolicy. I ett större perspektiv vill vi på Setra aktivt medverka till en mer hållbar byggbransch där trä är förstahandsalternativet. Därför är våra försäljningsmål också våra klimatmål, och vår konkurrenskraft direkt kopplad till vårt hållbarhetsarbete.

Vad har du för förhoppningar på 2017?

– Att vi verkligen kan ta vara på möjligheterna. Det här året blir ett viktigt år för Setra. Vi ska fortsätta arbeta med våra framtidsplaner och komma i mål med de utredningar som pågår så att vi kan fatta beslut. Jag vill också att vi ska bära med oss kundperspektivet, så att vi förstår trenderna i omvärlden och är proaktiva. Och jag ser fram emot att komma ännu längre med hållbarhetsarbetet och det interna förbättringsarbetet som vi kallar Setra Excellence. Att alla förstår vart vi är på väg och att vi inte kan nå dit en och en. Vi måste verkligen jobba tillsammans och se styrkan i det, styrkan i att vara ett Setra.

Klimatnyttan med trä – så funkar det

När skogen växer tar den upp koldioxid, som lagras i träden i form av kol. Trä binder 800 kilo koldioxid per kubikmeter. Det innebär att även om vi använder energi till att såga plankor, bygga hus i trä och skicka våra trävaror till andra länder, blir det en stor klimatvinst.

Trävarorna Setra säljer på ett år binder

1,35 miljoner ton

koldioxid. Det är lika mycket som **126 000** svenskare släpper ut på ett år.



Finansiella mål för koncernen:

Uthållig avkastning på operativt kapital ska uppgå till cirka 13 procent i genomsnitt

Resultat: 10,4 procent. Har varierat mellan -4,5 och 12,4 procent under en femårsperiod.

Nettoskudsättningsgraden ska normalt inte överstiga 50 procent.

Resultat: 9 procent. Har som högst varit 54 procent under de senaste fem åren.

Utdelningen ska normalt uppgå till 50 procent av vinst efter skatt, med hänsyn till nettoskudsättningsgraden.

Resultat: 97 procent föreslaget för 2016, med hänsyn till god finansiell ställning. 2015 och 2014 var utdelningen 50 procent.

Full fart på en föränderlig marknad

Byggnationen i världen ökar stadigt och det blir allt tydligare att trä är det hållbara alternativet. Men trävarumarknaden utvecklas ständigt och vi måste vara flexibla för att hänga med. Trenderna i vår omvärld innebär både utmaningar och nya möjligheter för Setra.

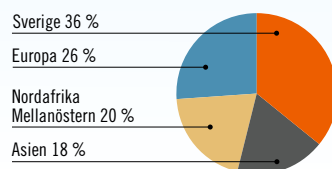
I en allt mer globaliserad värld har länder som tidigare betecknats som utvecklingsländer avancerat till världens snabbast växande ekonomier. Utvecklingen ger oss tillgång till nya jättemarknader, men leder också till ständigt ökande konkurrens. Vi möter konkurrens från andra träslag och från länder som traditionellt inte profilerat sig inom träindustrin. Våra produkter mäts inte bara i kvalitet och pris, utan egenskaper som styrka och varaktighet efterfrågas allt mer.

Globaliseringen gör också att vi alla i någon mån balanserar på samma lina. Barrträvaror har ett globalt handelsflöde där i stort sett alla marknader påverkas över tid, nega-

tivt eller positivt beroende på om det skapas under- eller överutbud av trävaror.

För Setras del har detta inneburit en stor förändring i vår marknadsportfölj. Öka fokus har lagts på marknader med högre potentiell tillväxttakt, utanför vårt historiska kärnområde i Europa.

Nettoomsättning per marknad 2016

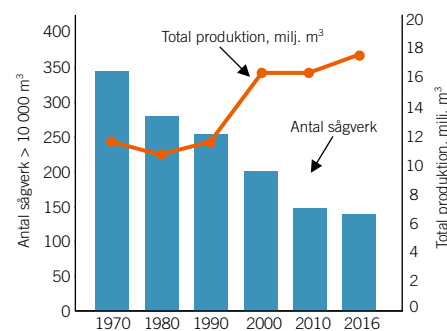


Förädlingsgraden flyttas fram

Konkurrensen gör att sågverken integrerar framåt i värdekedjan. Ny teknik, nya produkter och tjänster blir viktiga för att vara en framtida intressant leverantör. Det pågår en konsolidering inom sågverksindustrin som går mot färre men större och mer effektiva enheter. Även i våra kundled ser vi en konsolidering som leder till ett ökat krav på bättre produkter, mer anpassade till den tänkta slutanvändningen.

Förändringarna driver på utvecklingen av mer industrialiserade och kostnadseffektiva

produktlösningar på sågverken, och ritningen över ett traditionellt sågverk ritas om. För att möta våra kunders produktkrav i framtiden krävs alltmer integrerad förädling. Kraven på hyvleri, fingerskarvning och styrkesortering börjar redan på timmerplan för att anpassa råvaran till den färdiga produkten i så hög grad som möjligt. På Setra utvecklar vi verksamheten i denna riktning med en rad strategiska initiativ. Allt för att fortsätta vara en konkurrenskraftig global leverantör som kan stödja våra kunders tillväxt.



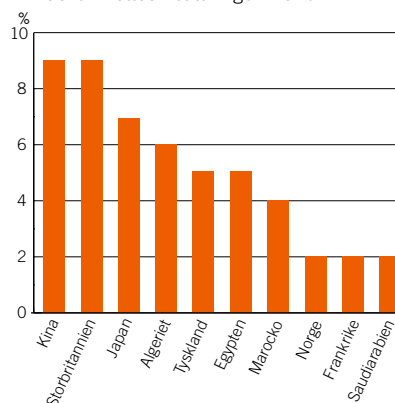
Världen växer – alla behöver någonstans att bo

Vi blir allt fler som ska samsas om jordens yta och behovet av ett ökat byggande är stort. Särskilt med tanke på att 200 000 människor flyttar från landsbygden in till städer varje dag. Fram till 2050 beräknar FN att världens städer kommer växa med 2,5 miljarder människor. Befolkningsökningen i kombination med den starka urbaniseringen gör att behovet av nya bostäder fortsätter öka.

Eftersom Setras affärer till största del drivs direkt eller indirekt av byggnation är detta en stor potential för vår framtida utveckling. Starkast tillväxt finns på marknader långt bort från Sverige, som Asien, Mellanöstern och Nordafrika. Det ställer högra krav på vår logistik och förutsätter att vår organisation kan se andra perspektiv än det svenska.

Setras tio största marknader utanför Sverige

Andel av nettoomsättningen 2016





21 miljoner kubikmeter barrträ importerade Kina 2016, att jämföra med knappt en miljon i början av 2000-talet. Landet har på kort tid blivit en av de viktigaste marknaderna för Setra och den svenska träexporten, och påverkar numera handelsflödet i hela världen.

Bioekonomin går från vision till verklighet

Vi rör oss mot ett fossilfritt samhälle där trä får många fler användningsområden. Nya innovationer gör att vi kan bryta oljeberoendet och skapa produkter som exempelvis plast, drivmedel och textilier av förnybart trä.

Sågverksindustrin kan bli en betydande spelare i denna utveckling, men det kommer inte ske utan ansträngning. Det kräver att vi utvecklar nya produkter och tjänster. En del av framtida investeringar bör också riktas mot att sågverksindustrin integreras framåt för att ta vara på möjligheterna med trä som material.

Setra har redan lanserat en rad aktiviteter i den här inriktningen, för att bibehålla och stärka vår position som en av de ledande träindustrierna i Europa. En del i vårt framtida hållbarhetsarbete blir att vara innovativa gällande teknik, produkter och tjänster som möjliggör att vi skapar tillväxt både för oss och våra kunder – samtidigt som vi bidrar till hållbarhetsomställningen.

Fler inser att trä är framtiden

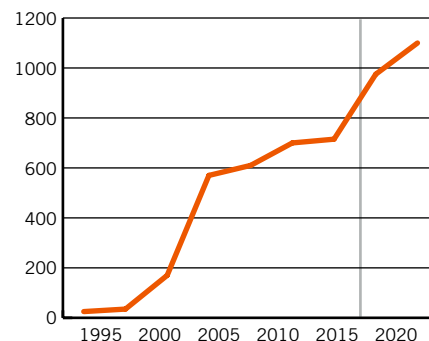
Om världens länder ska klara sina klimatåtaganden i Parisavtalet och möta behovet av ett ökat byggande behöver en stor del av konstruktionerna göras i förnybara byggmaterial, som trä. Vi upplever ett paradigmskifte både gällande politisk vilja och i inställningen till trä som material hos byggföretagen globalt. Omställningen drivs på av den miljöutmaning som världen står inför.

Med industriellt träbyggande blir bostadsbyggandet både snabbare och mer kostnadseffektivt än tidigare. Det har skett en stark ut-

veckling både när det gäller bra bygglösningar och etablerade standarder, som gör det möjligt att bygga med trä på höjden. Metoderna som utvecklats, som exempelvis korslimmat trä, möjliggör ett konkurrenskraftigt byggande i trä med stora fördelar gällande byggtid, arbetsmiljö och klimatpåverkan. Fördelar som förut inte kunde erbjudas.

Setra tar aktiv del av denna utveckling och vår ambition är att leverera både material och kompetens på området.

Globala utvecklingen av korslimmat trä, 1 000 m³



Hej Olle Berg, marknadsdirektör på Setra. Hur blir 2017?

Ett spännande år för trähandeln. Intresset för den amerikanska marknaden kommer tillbaka på allvar för första gången sedan finanskrisen. Asien med Kina som draglok fortsätter att visa på en stark utveckling och i Europa har både Tyskland och Storbri-

tannien bra tillväxt. På vår hemmamarknad Sverige pågår en byggbloom som driver på försäljningen. Desto mer turbulens är det dock i Mellanöstern och Nordafrika, där konflikter, det låga oljepriset och bristen på dollar fortsätter hålla tillbaka marknaderna.

Vi är mer optimistiska än i fjol. Den globala konsumtionen av trävaror ser ut att stiga jämfört med 2016 och överskrider prognosen för träproduktion världen över. Samtidigt har vi mindre i lager än vi hade för ett år sedan.

Svenskt trä för en hållbar framtid

Vi på Setra älskar trä. Vi förädlar råvara från ansvarsfullt brukade svenska skogar till klimatvänliga produkter för en global marknad. Vår vision är en hållbar värld – där träanvändandet ökar och bidrar till hållbar utveckling som vi alla vinner på.

Trä är ett fantastiskt material med en mängd användningsområden. Produkter från Setra används till allt från papper till höghus, men vår kärnaffär är sågade och förädlade trävaror i furu och gran. Trävarorna används framförallt till byggande och boende, och står för cirka 85 procent av vår omsättning. En stor andel går på export till Europa, Nordafrika, Mellanöstern och Asien. Våra kunder är bland annat träbearbetande industrier, bygghandlare, hustillverkare, möbeltillverkare och importörer.

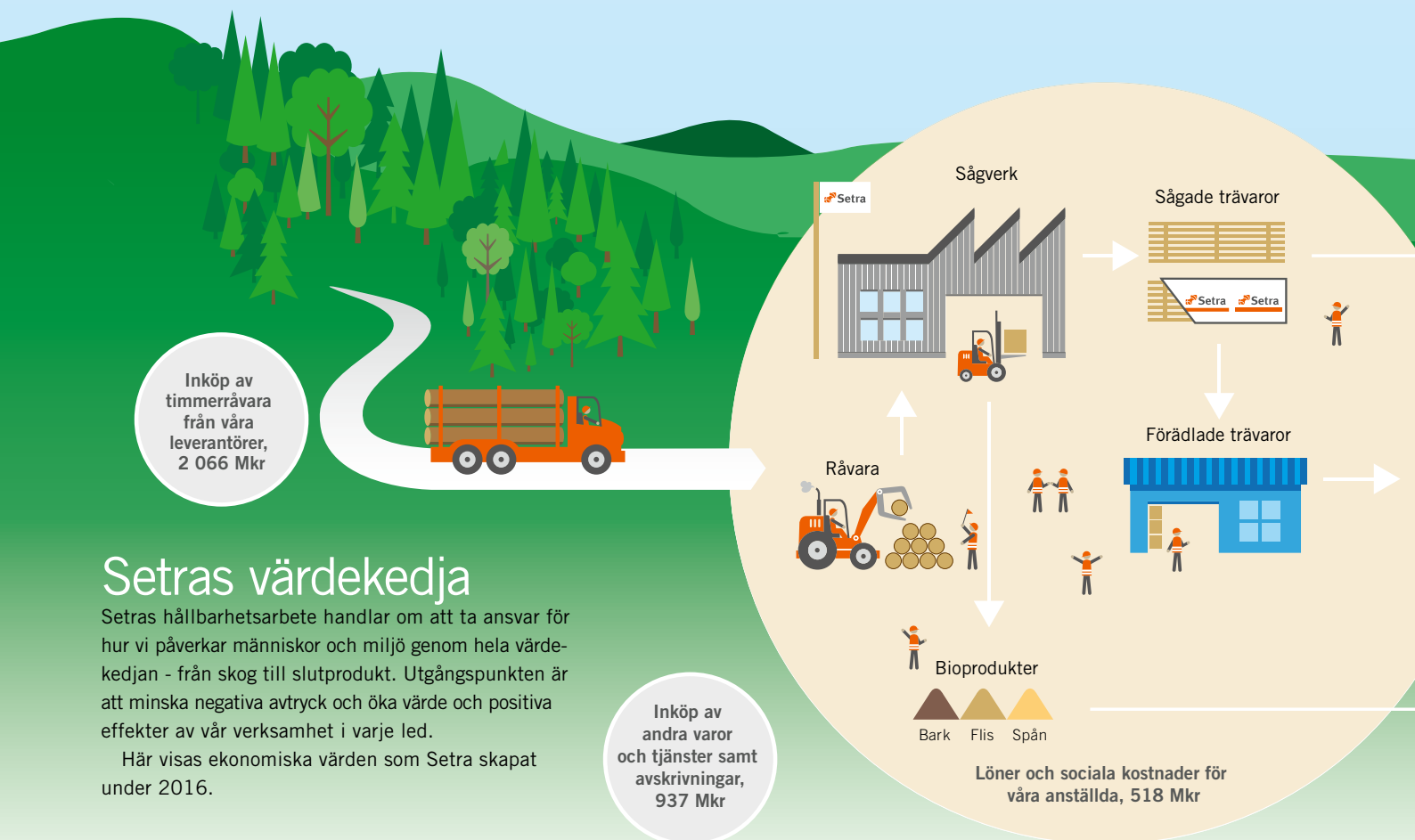
I det förädlade sortimentet finns byggprodukter som limträ, fasadpanel, innerpanel,

golv och trall. Bioprodukter som flis, spån och bark blir över vid tillverkningen och kommer till användning i pappers- och massaindustrin, samt inom energisektorn. De utgör 15 procent av Setras omsättning och är en särskilt viktig affär med tanke på resurseffektiviteten. Tack vare bioprodukterna kan vi stolt säga att inget av stocken går till spillo.

Gör planeten en tjänst

Jämfört med många andra byggmaterial har trä framtiden för sig. Förutom att det är prisvärt och energisnålt vid tillverkningen

har trä den stora fördelen att vara en förnybar resurs. Den som väljer trä gör dessutom planeten en tjänst, eftersom träden binder långt mer koldioxid när de växer upp än vad som släpps ut när de omvandlas till bräddor, möbler och hus. Därför har trä en självklar plats i omställningen till ett hållbart samhälle. Att öka försäljningen av trävaror är inte bara grunden i Setras affär – utan också år vårt viktigaste bidrag för klimatet.



Setras värdekedja

Setras hållbarhetsarbete handlar om att ta ansvar för hur vi påverkar människor och miljö genom hela värdekedjan - från skog till slutprodukt. Utgångspunkten är att minska negativa avtryck och öka värde och positiva effekter av vår verksamhet i varje led.

Här visas ekonomiska värden som Setra skapat under 2016.

RÅVARA

FÖRÄDLING

Vi tar ansvar för råvaran

Tall och gran är råvaran i Setras produktion. Allt timmer kommer från ansvarsfullt brukade skogar och är kontrollerad råvara, vilket betyder att ursprunget är känt och att skogsbruket uppfyller grundläggande krav enligt skogscertifieringssystemen FSC® och PEFC. Setra har totalt åtta sågverk och tre förädlingsenheter. Två av sågverken, Malå och Rolfs, har integrerad sågning och hyvling.

Landsbygden ska leva

Setra har cirka 850 medarbetare, varav de flesta jobbar vid produktionsenheterna runt om i landet. Sågverken ligger nära skogen, av naturliga skäl, och vi är ofta en betydelsefull arbetsgivare på de mindre orter där vi verkar. Under 2016 investerade Setra närmare 140 miljoner kronor och skapade 20 nya arbetstillfällen på våra produktionsorter. En landsbygd där vi lever av och med skogen är en del av vår vision.

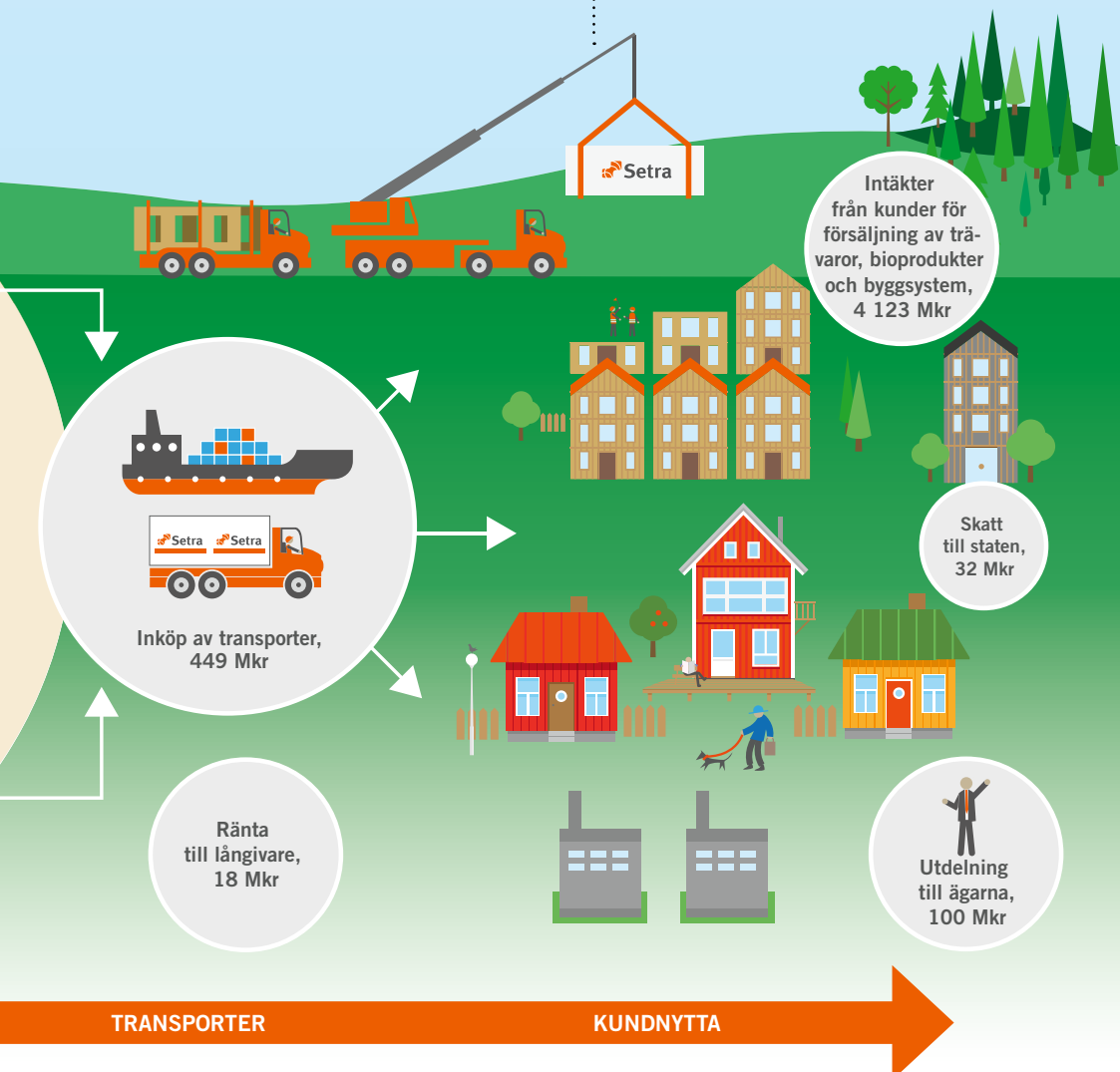
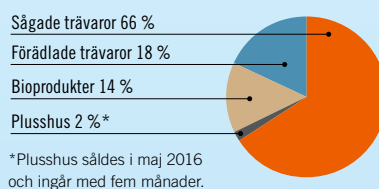
Setra står för svenskt trä

Setra bildades när Mellanskog Industri AB och AssiDomän Timber Holding AB gick samman 2003. Syftet var att skapa en drivande kraft i utvecklingen av en modern träindustri. Vi är ett ungt företag men har djupa rötter i den svenska industrin. De äldsta sågverken i koncernen är över 100 år.

Vårt namns första del, SE, talar om att företaget har sitt ursprung i Sverige. Andra delen, TRA, står för verksamhetens inriktning: trä.

Setra ägs till 50 procent av Sveaskog, Sveriges största skogsägare, och till 49,5 procent av skogsägarföreningen Mellanskog. Övriga 0,5 procent av aktierna ägs av cirka 1 500 mindre aktieägare.

Nettoomsättning per affär 2016



Setras produktionsenheter 2016



Furusågverk	Produktion, m ³	Antal anställda
Kastet	231 000	70
Skinnskatteberg	221 000	70
Nyby	188 000	65
Malå*	174 000	80
Vimmerby**	141 000	55
Rolfs*	73 000	60

*Integrerad sågning och förädling.
**Sålde i januari 2017.

Gransågverk	Produktion, m ³	Antal anställda
Hasselfors	305 000	90
Heby	200 000	65
Färila	153 000	50

Förädlingsenheter	Produktion, m ³	Antal anställda
Skutskär	97 000	35
Långshyttan	45 000	50
M&S Softwood (Storbritannien)	25 000	40

Under 2016 avyttrades Plusshus och förädlingsenheten i Valbo. Setra har cirka 50 anställda utomlands och egna säljkontor i Storbritannien, Tyskland, Polen, Frankrike, Spanien, Japan och Kina.

Fokus på rätt frågor

Setras hållbarhetsarbete är inriktat på frågor där vi har en betydande påverkan, ett tydligt ansvar och en möjlighet att bidra. Vi fokuserar också på frågor som står särskilt högt på våra intressenters agenda.

Vårt långsiktiga perspektiv och ansvarstagande för människor och miljö ska genomsyra hela vår värdekedja, från det ansvarsfulla skogsbruket till kundnytta i form av förnybara och klimatsmarta träprodukter.

För att kunna utveckla hållbara affärer och bidra till en positiv samhällsutveckling behöver vi arbeta tillsammans med våra intressenter: kunder och leverantörer men också lokala myndigheter, branschkollegor och andra som berörs av vår verksamhet. Genom goda relationer och en aktiv intressentdialog, håller vi oss uppdaterade om omvärldens krav och förväntningar, skapar samsyn kring viktiga frågor och ser till att utvecklas i rätt riktning.

Prioriterade områden

Vårt arbete med ansvar och hållbar verksamhetsutveckling omfattar ett brett spektra av frågor. Störst fokus lägger vi på de områden som är de mest väsentliga sett till verksamhetens påverkan och våra intressenter.

För att säkerställa en relevant och trovärdig redovisning av vårt hållbarhetsarbete tillämpar vi GRI:s riktlinjer, och har med stöd av en särskild intressentdialog prioriterat vilka hållbarhetsfrågor som är mest prioriterade för Setra att arbeta med och kommunicera kring. Ansvarfullt skogsbruk, Setras erbjudande/Ekonomiskt resultat och Arbetsmiljö toppar listan. Andra viktiga om-

råden är vår roll och påverkan som lokal industri och arbetsgivare, och ansvar i leverantörskedjan.

Intressentdialogen identifierar förbättringspotential

Vår dialog med intressenterna har också visat på områden där det finns en efterfrågan på utveckling av vårt arbete. Vi behöver bland annat bli tydligare med att redovisa mål, öka andelen certifierad råvara och ställa hållbarhetskrav i leverantörskedjan. Många kunder ställer också hållbarhetskrav på oss och följer upp oss genom revisioner.

Setras intressenter och exempel på deras viktigaste frågor:

- Arbetstillfällen
- Lokal miljöpåverkan
- Lokalt samhällsengagemang



- Skogsbruk
- Dialog
- Ekonomiskt resultat



- Hälsa och säkerhet
- Kompetensutveckling
- Ledarskap
- Företagskultur

- Lagar och tillstånd
- Branschens utveckling
- Produktinformation



- Ekonomiskt resultat
- Skogsbruk
- Klimatpåverkan
- Etik

- Rättvis konkurrens
- Arbetsmiljö
- Säkerhet
- Dialog
- Ekonomiskt resultat



- Produktkvalitet
- Kundservice
- Produktutveckling
- Skogsbruk
- Affärsetik
- Ekonomiskt resultat
- Klimatpåverkan

- Globala målen för hållbar utveckling

Hållbarhetspolicyn är vår ledstjärna

Setras ambition är att hållbarhetsperspektivet ska genomsyra allt vi gör. Och våra värderingar – engagemang, nytänkande och ansvar – ska vara styrande för hur vi uppför oss på ett hållbart och etiskt sätt i det dagliga arbetet. Vårt mål är att alla våra intressenter, såväl medarbetare som kunder, leverantörer, ägare och det samhälle vi verkar i, ska ha förtroende för oss och vår verksamhet.

Hållbarhetspolicyns fokus ligger på frågor och områden där vi som företag har stor påverkan, ett tydligt ansvar, och där vi kan bidra. Policyn lyfter också frågor som står särskilt högt på våra intressenters agenda. De fyra områden som vi identifierat som våra viktigaste är affärsetik, medarbetare, arbetsmiljö samt miljö och klimat.

Schyssta affärer

Säker och trygg arbetsmiljö

Minskad miljöpåverkan

Hållbara Klimatsmarta produkter



Hållbarhetspolicy

Setra förädlar råvara från ansvarsfullt brukade skogar och erbjuder klimatsmarta produkter och lösningar för byggande och boende på en global marknad. Vår vision är en hållbar värld.

Hållbarhet innebär att vi i hela vår värdekedja verkar för ett ansvarsfullt företagande som främjar mänskliga rättigheter, goda arbetsvillkor, miljöhänsyn och anti-korruption.

Våra värderingar engagemang, nytänkande och ansvar är styrande för hur vi uppför oss på ett hållbart och etiskt sätt i det dagliga arbetet. Vi följer lagar och bestämmelser som gäller för vår verksamhet. Vi arbetar med ständiga förbättringar och med tydliga mål som följs upp och redovisas.

Våra intressenter, såväl medarbetare som kunder, leverantörer, ägare och det samhälle vi verkar i, ska ha förtroende för Setra och vår verksamhet. Setra är transparent kring beslut och aktiviteter som har inverkan på ekonomi, miljö och samhälle. Vår kommunikation är öppen, tydlig och korrekt.

Förtroende

Våra fyra viktigaste hållbarhetsområden:

Affärsetik

Vi upprätthåller en hög etik i alla våra affärsrelationer. Vi bemöter våra kunder, leverantörer och samarbetspartners med ansvar och integritet. Vi konkurrerar på rättvisa villkor och vi har nolltolerans mot penningtvätt, mutor och andra former av konkurrensbegränsande påverkan. All finansiell information och hållbarhetsprestanda redovisas korrekt.

Medarbetare

Medarbetarna är företagets viktigaste resurs. Vi säkerställer att vi har rätt kompetens och ger alla möjlighet till utveckling. Alla medarbetare ansvarar för att beteenden och handlingar i vardagen följer Setras värderingar. Våra chefer och ledare är viktiga förebilder i detta arbete. Setra verkar för ökad jämställdhet och mångfald. Vi rekryterar och bemöter alla medarbetare utan att diskriminera eller särbehandla.

Arbetsmiljö

Vår arbetsmiljö är säker, utvecklande och trygg. Med arbetsmiljö avser vi både de fysiska och psykosociala förhållandena i arbetet. Vi arbetar systematiskt för att förebygga ohälsa och olycksfall och öka frisknärvaron. Medarbetare, skyddsombud och arbetsgivare samverkar för att främja hälsa och säkerhet. Setra har en nollvision för arbetsolyckor.

Miljö och klimat

Vi tar hänsyn till vår påverkan på människor och miljö genom hela värdekedjan. Vi tillämpar försiktighetsprincipen vid förändringar i vår verksamhet och arbetar för att förebygga föroreningar. Vårt timmer kommer från ansvarsfullt brukade skogar och vår förädling sker på ett resurseffektivt sätt. Andra viktiga miljöaspekter i vår verksamhet är energiförbrukning och klimatpåverkan.

Kompetenta medarbetare som utvecklas



Med vår nya organisation har vi möjlighet att driva på och inspirera till ett mer hållbart Setra.

Charlotte Thedén,
Hållbarhetsdirektör

Ny organisation med fokus på hållbarhet

Under 2016 genomfördes en omorganisation i syfte att få ett mer samlat och integrerat arbete med hållbarhetsfrågorna inom Setra. En ny hållbarhetsfunktion har bildats där HR-, kommunikations- och miljöavdelningarna nu är samlade, och den tidigare miljöchefen tillsatts som hållbarhetsdirektör. Den centrala hållbarhetsfunktionens roll är att utveckla arbetet, agera expertfunktion och ge stöd till verksamheten. Det praktiska arbetet med att hantera miljö- och arbetsmiljöfrågor samt affärsetik sker främst ute på produktionsenheterna, i marknads-, inköps- och logistikfunktionerna.

Under året tillsattes också en ansvarig för Setras övergripande riskhantering (ERM, enterprise risk management). Funktionen kommer att ta fram gemensamma arbetssätt och riktlinjer för hur Setra skall arbeta med strategiska, operationella och finansiella risker, däribland hållbarhetsrisker.

Systematiskt arbete mot målen

För att åstadkomma förändring inom Setras viktigaste hållbarhetsfrågor krävs ett systematiskt, målinriktat arbete. Vi behöver samarbeta i hela värdekedjan för att nå målen och utveckla en hållbar verksamhet.

En förutsättning för att åstadkomma resultat med kvalitet är ett systematiskt och målstyrt arbetssätt. Vårt integrerade ledningssystem är ett verktyg för att leda, planera, kontrollera, följa upp och utvärdera verksamheten. Setra är miljöcertifierat enligt ISO 14001. I ledningssystemet finns också styrningen av arbetsmiljö- och brandsäkerhetsarbetet, dessa delar är dock ej externt granskade. Miljöledningssystemet kommer under 2017 att kompletteras med ett förenklat ledningssystem för energi, för att Setra ska uppfylla kraven enligt lagen om energikartläggning i stora företag.

Certifiering enligt FSC och PEFC

Setras sågverk och förädlingsenheter är certifierade enligt FSCs och PEFCs "Chain-of-Custody"-standarder och FSCs standard för "Controlled Wood". Certifieringen visar att företaget har ett system för att kunna spåra träråvaran och säkerställa att den kommer från ett ansvarsfullt skogsbruk. Dokumentationen för detta är också knutet till det centrala ledningssystemet.

Hösten 2016 fattades beslut om en uppförandekod för leverantörer baserad på Global Compacts principer. Under det

kommande året ska nya inköpsrutiner tas fram i syfte att utveckla kravställandet i leverantörsledet.

Övergripande och lokala mål

Utöver finansiella verksamhetsmål finns koncerngemensamma mål för energieffektivisering, klimatprestanda, säker arbetsmiljö och sjukfrånvaro fastställda av koncernledningen. Lokala hållbarhetsmål beslutas på enhetsnivå.

WOOD FOR LIFE

är kärnan i Setras varumärke och sammanfattar vår vision, våra värderingar och vårt varumärkeslöfte.

Vår vision – en hållbar värld

Vi vill bidra till en hållbar utveckling. Med våra förnybara träprodukter ska vi vara med och bygga en hållbar värld – även för kommande generationer.

Våra värderingar – engagemang, nytänkande och ansvar

Våra gemensamma värderingar ska vägleda våra beslut och beteenden i det dagliga arbetet så att vi når vår vision. Med engagemang, nytänkande och ansvar ska vi skapa en högrepresterande företagskultur och säkerställa en långsiktigt hållbar och lönsam verksamhet.

Vårt varumärkeslöfte – enklare och skönare vardag

Det ska vara enkelt att göra affärer med Setra. Vi kan trä, förstår våra kunders – och deras kunders – behov och utvecklar proaktivt våra affärer. Vi ger helt enkelt våra kunder en skönare vardag. Enkelt och skönt handlar även om vårt produkt erbjudande. Trä är ett vackert, varmt och levande material. Det är funktionellt, enkelt att använda och skönt att leva med.



Setras bidrag till de globala målen

Världens ledare har enats om 17 globala mål för hållbar utveckling fram till år 2030. Genom att uppfylla dem kan vi utrota extrem fattigdom, minska ojämlikheter och orättvisor i världen och lösa klimatkrisen. Nu gäller det att gå från plan till handling. Setra stödjer Agenda 2030 och de globala målen, och bidrar aktivt till att flera av dem ska bli verklighet.



GLOBALA MÅLEN
för hållbar utveckling



En viktig fråga för oss är att hållbar energi ska vara tillgänglig för alla. Hela 99 procent av den värmeenergi vi använder i produktionen är förnybar och vi förser värmeverk i närområdet med bi-produkter.



Att bygga hållbara städer och samhällen, ställa om till hållbar konsumtion och produktion och bekämpa klimatförändringen är självklara mål för Setra. Vår produktion är elintensiv och vi arbetar kontinuerligt med energieffektivisering. Lyckas vi öka användandet av trä bidrar det till att minska klimatavtrycket från byggsektorn, som i dag står för 30 procent av världens koldioxidutsläpp. Med trä kan vi skapa klimatsmarta boenden som är återvinningsbara och binder många gånger mer koldioxid än de släpper ut under sin livscykel.



Vår råvara kommer från skogen och vi vill bidra till att säkra ekosystemens funktion och biologisk mångfald. Setra använder bara kontrollerad råvara från ansvarsfullt brukade skogar. Drygt en tredjedel av vårt timmer kommer dessutom från certifierad skog, där ägaren tar särskilt stort ansvar, bland annat genom avsättningar av nyckelbiotoper, naturvärdesträd och kantzoner.



Fadderföretag till SOS Barnbyar

En hållbar värld bygger inte bara på hållbart boende, utan också på hållbara familjer och trygga uppväxtförhållanden. Sedan 2013 samarbetar Setra med SOS Barnbyar i syfte att skapa engagemang bland medarbetarna och medverka till en bättre framtid för barn och unga.

Setra har valt att stötta byggandet och driften av barnbyn Thai Binh i norra Vietnam med 100 000 kronor per år. Vietnam är en av de snabbast växande ekonomierna i Asien och en allt viktigare marknad för Setra, men landet tåmpas fortfarande med fattigdom. Thai Binh stod klar i början av 2015 och är nu hem åt närmare 100 barn och ungdomar. Under 2016 stöttade Setra SOS Barnbyar med ytterligare 100 000 kronor.

Samarbete med blivande arkitekter

Nästa generations arkitekter är en viktig intressentgrupp och inspirationskälla för Setra. De kommer vara avgörande för hur byggandet utvecklas i framtiden, och för oss som träindustri är det intressant att förstå hur de resonerar. Därför samarbetar Setra med arkitekturutbildningen på KTH i Stockholm. Bland studenterna finns ett stort intresse för trä och hållbart byggande.

– Jag kan inte vara med och bidra till utsläppen i byggbranschen. Som arkitekt blir jag ansvarig för att försöka vara med och förändra, menar studenten Hanna Skog.

Sedan några år tillbaka besöker fjärdeårsstudenterna som går bygginriktningen Full Scale Studio, Setras sågverk i Heby. Under 2016 inkluderades även limträstillverkningen i Långshyttan och en grupp studenter använde bark från Setra för att experimentera fram nya byggmaterial. Under 2017 fortsätter vi att utveckla samarbetet.



Trä för hela livet

Setras trävaror tillverkas av furu och gran som växt nära våra sågverk och förädlingsenheter i norra och mellersta Sverige. Tack vare sin tätvuxna, fina struktur är träet både starkt och vackert, och passar i allt från möbler till slitstarka golv och bärande konstruktioner.



Setrahuset

Trävaror från Setra levereras i många olika utföranden. En stor del förädlas vi själva, så som konstruktionsvirke, panel, limträ, trägolv och trall. Produkterna säljs till den svenska byggvaruhandeln och till olika industrikunder. Våra kunder inom träindustrin förädlar andra delar av Setras trävaror vidare, bland annat till fönster och dörrar, möbler, skivor, korslimmat trä, snickerier och listverk. Bioprodukter som flis, bark och spån används bland annat som energi i värmeverk och råvara i pappersindustrin.

Furu används framförallt till synliga produkter som golv och möbler, samt till tryckimpregnerat virke för utomhusbruk. Gran klarar höga hållfasthetskrav och används ofta som konstruktionsvirke, men även för synliga produkter som paneler och limträ. Setrahuset visar exempel på hur vårt trä kan användas.

Mer info på webben

På www.setragroup.com finns mer information om våra produkter och deras användningsområden. Där finns även kontaktuppgifter till säljare och experter på respektive område.



Tålig trall från polcirkeln

2016 lanserades Setra Polartrall, som tillverkas av senvuxen furu från området kring polcirkeln. Virket har tätt mellan årsringarna, en hög andel kärnved och en fin småkvistig struktur. Eftersom det är mycket mer tätvuxet än vanligt trallvirke får det mindre sprickor och håller längre. Polartrallen tillverkas vid Rolfs i Kalix och går även att få fingerskarvad i hela sex meter långa brädor.

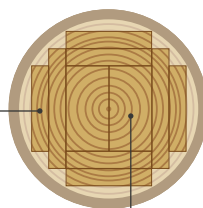


Hållbar design i ny interiörkollektion

Setras nya kollektion av massiva trägolv och innerpaneler är resultatet av ett hantverk där vi kombinerar traditionell och ny teknik. Alla brädor sorteras manuellt och blir till noga utvalda golv och paneler, som sätter sin prägel i hemmet.

Virket kommer från tallskog i norra Sverige och vidareförädlas i Malå. Ytan behandlas med hårdvaxolja från växtriket. Ett giftfritt, tåligt och miljövänligt sätt att bevara den genuina träkänslan.

Planka eller bräda?



Brädor sågas ur stockens ytdel och har en tjocklek som är mindre än 32 mm.

Plank sågas ur stockens centrumdel och har en tjocklek som är minst 32 mm.

Rekordsnabba leveranser av limträ

Setras limträfabrik i Långshyttan har en leveranssäkerhet på 100 procent och besvarar kundernas förfrågningar bara några timmar efter att de kommit in.

En som uppskattar den snabba återkopplingen är Håkan Mettävainio, säljare och träansvarig på Beijer Byggmaterial i Luleå.

– När jag började på Beijer Byggmaterial för 24 år sedan kunde jag ha flera veckor på mig att ta fram ett underlag till min kund. I dag kan jag behöva få in ett pris samma eftermiddag som jag fått en förfrågan. I det sammanhanget är Setra Långshyttan helt oslagbara. De hanterar alla frågor direkt och även om vi arbetat med dem ett par år blir vi fortfarande förvånade över hur snabba och effektiva de är på att återkoppla, säger han.

Att korta ledtiderna är något Setra Långshyttan jobbat hårt med de senaste fem åren. Limträfabriken har hög flexibilitet och kan särbehandla varje enskild order. Limträet anpassas direkt till slutanvändaren och med ett väl utbyggt logistiksystem levereras produkterna både snabbt och säkert. Tack vare effektiviseringsarbetet är nu leveranstiden nere i åtta dagar, vilket är snabbast i Sverige. Men på Setra Långshyttan nöjer man sig inte med det. Nästa utmaning är att krympa ledtiderna ytterligare.



Trä för hela världen

Trä från Setra finns i hem och byggnader runt hela världen. Vårt virke blir till högpresterande trall som klarar såväl nordiskt klimat som tropisk fukt. Du hittar det i trygga, moderna och prisvärda bostäder. I inredning och detaljer som skapar trivsel och fyller en funktion. Oavsett var i världen det hamnar.



Kvalitet och säkra leveranser gör skillnad

Precis som våra produkter är enkla och sköna att leva med, ska det vara enkelt och tryggt att göra affärer med Setra. Vi vet hur man producerar rätt längd och kvalitet utifrån kundernas behov, vare sig de finns i Sverige eller på andra sidan jorden.

Genom att sortera ut rätt virke redan i skogen och ta fram dimensioner som passar kundens sortiment, kan vi optimera virkesanvändningen på ett sätt som både kunden, Setra och naturen tjänar på.

Tillsammans med våra kunder utvecklar vi ständigt nya produkter och hittar smartare sätt att producera dem.

Vår senaste kundundersökning, som genomfördes 2015, visar att 78 procent har ett positivt eller mycket positivt intryck av Setra. Våra kunder beskriver oss som en trygg leverantör och de flesta nämner kvalitet, leveranssäkerhet och sortiment som skäl till varför de väljer Setra. Jämfört med andra leverantörer uppfattas vi som mer ansvarstagande, men när det gäller nytänkande och engagemang sticker Setra inte ut. Vår marknadsföring utmärker sig heller inte, enligt kunderna. Från och med 2017 växlar vi upp och genomför två kundundersökningar per år.

Supertrendigt och miljövänligt i Kina

Exklusivt, modernt och tryggt är ord som sammanfattar synen på svenskt barrtrå i Kina. Setras kund Sampo Furniture tillverkar barnmöbler där råvaran gärna får synas och ta plats.

I Samos fabriker blir gran från sågverken i Färila, Heby och Hasselfors fantasifulla möbler med runda former och tydlig träkaraktär. Målgruppen är kinesiska barnfamiljer i medelklassen. Trendmedvetna föräldrar med förkärlek för ljusa träslag, men också införstådda med miljöproblemen.

– Våra kunder väljer ofta trä möbler för att

de vill omge sina barn med naturliga material. Därför är det viktigt att trävaran kommer från ansvarsfullt brukade skogar, säger Samos inköpschef Peter Song.

Setras leveranssäkerhet är en annan anledning till att Sampo uppskattar samarbetet. Företaget växer snabbt och är beroende av stabila varusändningar där träet håller hög och jämn kvalitet. Det tätvuxna svenska granvirket med småkvistig struktur lämpar sig väl för möbeltillverkning och hittar sin plats i allt fler kinesiska hem.



Trygghet i en stämpel

Setras skeppningsmärke Royal har använts som varumärke för sågade trävaror sedan 1943. Stämpeln talar om vilket företag varan kommer från och vilken kvalitet den håller. Namnet Royal betyder kunglig och valdes för att timret kom från statens skogar.

Trots att vi använder streckkoder och emballage med tryckt beställningsinformation sedan länge lever märkningen kvar. Särskilt stor betydelse har den i Afrika och Mellanöstern, där Royal är synonymt med hög virkeskvalitet och kundservice. När emballaget tagits bort är den röda stämpeln det enda säkra sättet att veta att virket kommer från Setra.

Skeppningsmärken Kvalitet

	O/S
	V
	VI
	O/S+V
	O/S+V+VI

Plankor och brädor sorteras i olika kvalitetsklasser där O/S (osorterat I-IV) är den högsta kvaliteten, V (kvinta) är den näst högsta och VI (utskott) den lägre kvaliteten. Kvaliteten beror bland annat på storlek, mängd och placering av kvistmärken.

Export

En stor del av vår produktion går på export till Europa, Nordafrika, Mellanöstern och Asien. Setras största marknader utanför Sverige är Kina och Storbritannien.

Sågade trävaror
76 %

Förädlade produkter
34 %

Certifierat spån ger extra mervärde

Sågspån från Setra är en viktig råvara för pelletstillverkaren Scandbio, Skandinavians största företag inom fasta förädlade träbränslen.

Scandbios pelletsfabrik i Främlingshem, strax söder om Gävle, förses med råvara från våra närliggande sågverk i Heby och Kastet. Setra levererar 130 000 MWh sågspån per år, vilket motsvarar ungefär 1 500 fullastade långtradare.

– Vi ser inte spånet som en restprodukt. Det är vår råvara som vi vill ha full kontroll över. Därför gör vi bara affärer med leverantörer som främjar ett ansvarsfullt och uthålligt skogsbruk, säger Scandbios inköpschef Magnus Kyhlberg.

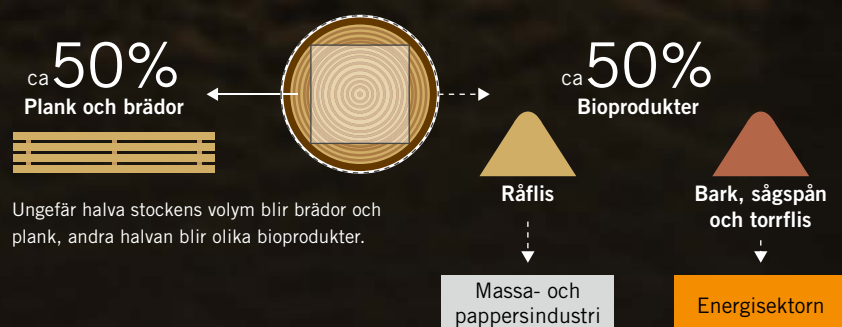
Scandbios verksamhet sträcker sig över Sverige, Lettland och Danmark. Kunderna

är allt från privata hushåll till små och stora industrier samt kommunala och statliga verksamheter. Kunderna börjar i allt högre utsträckning ställa krav på certifierade pellets, där trävaran i produkten går att spåra tillbaka till sitt ursprung i en ansvarsfullt brukad och certifierad skog. Under 2016 ökade därför Scandbio andelen certifierad råvara från Setra.

– Certifierad råvara skapar ett extra mervärde och blir en viktig länk i kedjan hos exempelvis energibolag som ska sälja certifierad värme, säger Scandbios fabrikschef Andreas Björkman.

Bioprodukter med många användningsområden

Flis, spån och bark är biprodukter från våra sågverk och hyvlerier, men blir värdefulla råvaror hos andra. Högst värde har den färskra råflisen, cellulosafllisen, som kommer från de yttersta delarna av stocken och är en viktig råvara för pappers- och massaindustrin. Torrflis, bark och sågspån kommer till användning som bränslemixer i värme- och kraftvärmeverk. Sågspån och hyvelspån går även till pelletsindustrin. Vårt sågspån återfinns också i spånskivor och kutterspån är populärt som stallströ.



Alla bidrar i arbetet framåt

Utan motiverade medarbetare kommer vi ingenstans. Deras kunskap, driv och engagemang är det som för Setra framåt. Att bygga en kultur där vi tar tillvara på individernas styrkor och idéer är avgörande för att öka vår konkurrenskraft, och ett arbete som aldrig får stå still.

Engagemang, nytänkande och ansvar ska prägla hur vi arbetar tillsammans på Setra. När värderingarna finns med i vardagen, i arbetet och våra relationer blir de mer än bara ord. De hjälper oss att tänka och göra rätt, både som företag och individer. De spelar en avgörande roll för vår framgång och för att vi ska lyckas skapa en hållbar arbetsplats att trivas på.

Under 2016 införde Setra en gemensam arbetsmodell för målstyrning. Den säkerställer att vi jobbar på ett standardiserat, resurseffektivt sätt och i samma riktning. Modellen bygger på att chefer och ledare kommunicerar sina förväntningar, varpå medarbetarna sätter målen. Upplägget talar till medarbetarens personliga engagemang och gör att var och en kan se sitt bidrag i Setras utveckling.

Målstyrningen är en del i Setra Excellence, ett fokusområde i vår strategi där vi samlar aktiviteter som höjer våra prestationer. Aktiviteterna har gemensamt att de berör områden vi som företag kan påverka själva.

Medarbetarskap, arbetsmiljö, företagskultur, effektiva processer, ledarskap och en lärande organisation är andra viktiga frågor som lyfts inom Setra Excellence.

Motivationen ökar

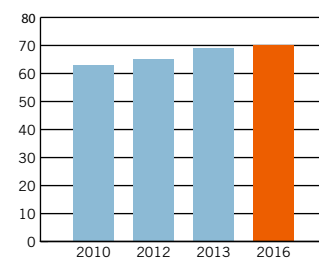
Medarbetarundersökningen SetraRingens visar att motivationen växer inom företaget.

I undersökningen från 2016 har MMI, motiverad medarbetarindex, ökat från 69 till 70 sedan 2013. MMI är ett mått på hur motiverade medarbetarna är i sitt dagliga arbete, hur nöjda de är med sin arbets-situation och med Setra som arbetsgivare. Genom SetraRingens kan vi följa medarbetarnas utveckling, känslor och attityder.

Vi ser när insatser får effekt och om det behövs en särskild satsning på något område. 2016 års undersökning visar också att det finns ett ökat förtroende för chefer och ledare. Möjlighet till vidareutveckling och kontinuerligt arbete med att förbättra arbetsmiljön är områden där medarbetarna signalerar att företaget kan bli bättre.

Från och med 2017 kommer medarbetarundersökningen göras årligen, för att följa pågående utvecklingsarbete inom viktiga områden som ledarskap, värderingar och arbetsmiljö.

Motiverad medarbetarindex, MMI



Det spelar ingen roll vad vi har för maskiner och prylar om vi inte har motiverade medarbetare.

Hannele Arvonen, vd Setra



Många sätt att lyfta värderingarna

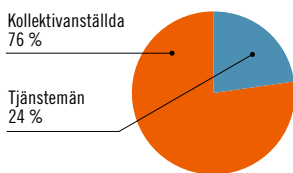
Att utveckla en värderingsstyrd organisation är ett långsiktigt och strategiskt viktigt arbete som aldrig får stanna av. Setra har valt att inkludera en dialog med feedback om värderingarna i de årliga utvecklingssamtalen. Det blir ett tillfälle för varje medarbetare att reflektera över hur värdeorden omvandlas till handling och beteenden i vardagen. Samtalet är också en viktig grund för individens löpande kompetensutveckling.

Inom Setra har vi bland annat använt ett eget brädspel för att träna på värderingarna och hitta framgångsrika beteenden. Nästa steg är filmer där våra medarbetare reflekterar kring frågorna: Hur bidrar vi till en hållbar värld? Vad betyder trä för dig? Varför jobbar du på Setra? Filmerna kommer användas i det fortsatta värderingsarbetet.

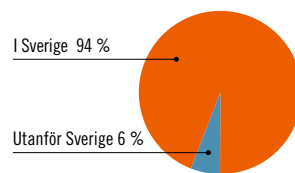
Nyckeltal medarbetare

	Medelantal anställda	Andel kvinnor %
2016	855	14
2015	938	14
2014	931	13
2013	909	13
2012	966	14

Andel tjänstemän respektive kollektivanställda 2016



Andel anställda i Sverige respektive utanför Sverige 2016



Utmaningarna sporrar oss

Setra vill utveckla medarbetarna, attrahera nya skarpa hjärnor - och behålla dem. För att hitta rätt kompetens för framtiden deltar vi bland annat på arbetsmarknadsdagar vid universitet och högskolor samt erbjuder praktik och examensarbeten.

Cirka 15 procent av de anställda på Setra har eftergymnasial utbildning. Kompetenskraven höjs i takt med den tekniska utvecklingen, nya marknadskrav och arbetssätt. En framtida utmaning för Setra blir att möta den förändringen genom att höja kompetensnivån.

En annan nyckelfråga när det gäller våra medarbetare är att få in fler kvinnor i företaget. Det är ett långsiktigt arbete där vi ser varje rekryteringsstillfälle som en möjlighet. Av alla ledartjänster som tillsattes under året gick 19 procent till kvinnor. Sex chefer externrekryterades, varav en är kvinna.



Med säkerhet på agendan

Träindustrin är en fysiskt tung och olycksdrabbad bransch. Därför är hälsa och säkerhet ständigt i fokus på Setra. En god säkerhetskultur växer inte fram av sig själv, utan är något vi hela tiden måste odla genom att utbyta erfarenheter och satsa på utbildning och friskvård.

Ingen på Setra ska behöva skada sig på jobbet. Vi har en nollvision för arbetsolyckor och tror att en bra säkerhetskultur baserad på kunskap är en förutsättning för att nå dit. De senaste åren har vi haft knappt tre olyckor som lett till sjukfrånvaro per hundra årsanställda och 2016 fortsatte på samma nivå. Ett delmål på vägen mot noll är att siffran ska hållas under 1,0 år 2020.

Att halka, fastna, klämma och skära sig, samt att träffas av fallande föremål är de vanligaste orsakerna till olyckor med sjukfrånvaro. Händelserna inträffar framförallt när medarbetare ska lösa driftstörningar eller arbetar med underhåll.

Inre och yttre skydd

För att minska risken för olyckor i produktionen har Setra gjort stora investeringar i skalskydd. Arbetet har pågått under flera år och sedan 2014 är samtliga enheters såglinjer och justerverk försedda med grindar och beröringsskydd, som slår av strömmen om någon kommer för nära maskinerna.

Men de yttre skydden är bara en del av åtgärderna. Ett systematiskt arbetsmiljöarbete där vi rapporterar och lär oss av tillbud och riskobservationer är också avgörande för säkerheten. Under 2016 har Setra satsat stort på arbetsmiljöutbildningar. Nära 90 procent av medarbetarna har hittills genomfört vår säkerhetsutbildning, som består av SSG:s säkerhetskort och en egen utbildningsmodul som är anpassad för risker i Setras industri (läs mer här intill).

För att stärka arbetsmiljöarbetet har vi också jobbat med utbildningen BAM, Bättre arbetsmiljö. Chefer, arbetsledare och skyddsombud på enheterna deltar tillsammans i utbildningen, som även den är anpassad för just våra arbetsplatser. Tanken är att skapa en gemensam grundplatta för hur vi ska arbeta med att förbättra arbetsmiljön och hantera fysiska och psykosociala arbetsmiljöfrågor.



Säkerhetskörkort påminner om riskerna

Setras säkerhetskörkort är ett steg i en långsiktig process för att öka medvetandet kring risker på jobbet. Utbildningen är nu digital och genomförs av varje medarbetare personligen med ett avslutande prov. Den innehåller bland annat praktiska säkerhetsrutiner, psykosociala frågor och hantering av olyckor och tillbud.

– Utbildningen har varit en bra uppdatering av vad som gäller. Mycket är ju saker som vi förväntas kunna redan, säger Malena Forslund, platsassistent i Malå.

– Det handlar om sunt förnuft och är egentligen sådant man vet. Men samtidigt väcks medvetenheten om de viktiga arbetsmiljöfrågorna. Man tänker på saker och ting som man inte hade funderat över annars. Det har förmodligen redan gett effekt även om vi inte

kan se det, säger Mattias Sunesson, kvalitetsansvarig på Setra Långshyttan.

Alla som arbetar på Setras sågverk, förädlingsenheter och kontor måste ta säkerhetskörkortet. Engagemanget har varit starkt ute på enheterna och det flexibla formatet har fungerat bra i våra verksamheter, där det annars kan vara svårt att organisera utbildningstillfällen och samtidigt hålla igång produktionen

Körkortet är giltigt i fem år och ingår även i introduktionen för alla nyanställda. För att alla ska kunna känna sig säkra på våra områden ställer Setra även utbildningskrav på våra entreprenörer. Alla som utför arbeten på våra anläggningar ska ha genomfört säkerhetsutbildningen SSG Entré.

Skyddsronder som öppnar ögonen

Det är lätt att bli hemmablind när man går skydds rond på samma arbetsplats år efter år. Men genom skydds rondsrotation bryts mönstret. Inom Setra uppmanas platsledning och skyddsombud att gå skydds rond på en annan enhet minst en gång om året. På så vis hjälps vi åt att upptäcka dolda arbetsmiljörisiker och hitta förbättringsmöjligheter.

Förädlingsenheten i Skutskär har haft besök både från Kastet, Långshyttan och Nyby.

– Det krävs ju två för att dansa. De som har kommit hit på skydds rond har hjälpt oss

enormt mycket. De har sett saker som vi inte upptäckt själva och har kommit med många bra frågor som väckt intressanta diskussioner. Det blir en kalibrering av säkerhetstänkandet, säger Peter Wejbro, platschef på Setra Skutskär.

Under 2016 gjorde de själva två ronder på andra enheter.

– Det ger en väldigt bra insikt och förståelse för andras förutsättningar. Men det viktigaste är de personliga kontakterna, relationerna vi får med andra enheter. Vi blir lite mer som ett Setra.

Utbildning för ett sunt arbetsklimat

Vad kan jag göra för att minska stress i arbetsgruppen? Hur ska jag hantera konflikter, misstänkt kränkande särbehandling och medarbetare som är på väg in i väggen? Det är några av frågorna som Setras chefer och arbetsledare får hjälp att svara på i vår utbildning i organisatorisk och social arbetsmiljö. Kursen gjorde starkt intryck på Mattias Forslund, platschef i Färila.

– Det gick upp för mig hur svåra de här frågorna är. Bli det ett fall av kränkande särbehandling är det viktigt att ta hjälp av andra som gått utbildningen och ibland även att ta hjälp utifrån för att kunna göra en opartisk utredning. Man ska heller inte vara för snabb med att komma med lösningar utan tänka efter noga. Det kan lätt bli väldigt fel fast man gör något av välmening.

Genom att ge Setras chefer och ledare kunskap om hur de kan arbeta förebyggande, och verktyg att hantera de situationer som uppstår, lägger vi grunden för ett sunt arbetsklimat.

– Det känns tryggt att veta att vi inom Setra har riktlinjer och rutiner att följa. Nu lyfter vi frågan även på arbetsplatsträffar och pratar om beteenden som inte är ok, säger Mattias Forslund.

Tillsammans med policys, riktlinjer och Setras andra rutiner och verktyg möter utbildningen upp mot kraven som ställs i den nya föreskriften om organisatorisk och social arbetsmiljö, som började gälla under 2016. Hittills har åtta av Setras enheter genomfört utbildningen. Resten av organisationens chefer och ledare utbildas under 2017.

Hur ska Setra lyckas minska olyckorna?

– Vi har skalskydden på plats och har fokuserat på utbildning för att sprida kunskap om riskerna. Nu måste vi jobba mycket mer med beteenden för att stärka vår säkerhetskultur inom Setra. Det går hand i hand med värderingsarbetet där engagemang, nytänkande och ansvar är våra ledord.

–Charlotte Thedéen,
Hållbarhetsdirektör



Arbetsplatsolyckor

- antal per 100 årsanställda

2016	2,9
2015	2,7
2014	2,8
2013	2,9
2012	2,8

Total sjukfrånvaro

2016	5,3 %
2015	5,7 %
2014	5,1 %
2013	4,0 %
2012	4,1 %



Hållbart skogsbruk – den svenska modellen

Över hälften av Sveriges yta är täckt av skog. Det är en av våra viktigaste naturresurser, men också ett stort ansvar att förvalta. Ett hållbart skogsbruk handlar om att utveckla skogens ekonomiska, ekologiska och sociala värden i balans.

I Sverige var vi tidiga med att sätta mål för att bevara biologisk mångfald och andra värden än virket i våra skogar. Skogsbruket regleras i Skogsvårdslagen, som var den första i världen när den infördes 1903.

För varje träd som avverkas i Sverige planteras minst två nya, vilket gör att skogsvolymen ökar för varje år. I dag finns dubbelt så mycket virke i våra skogar som för 100 år sedan.

Cirka 60 procent av den svenska skogen är certifierad enligt FSC och/eller PEFC. Där gäller högre miljökrav än i den svenska skogslagstiftningen. På global nivå är motsvarande siffra tio procent.

Källa: Skogsstyrelsen, Skogsindustrierna.

Spårbarhetscertifiering

Setras sågverk och förädlingsenheter är certifierade enligt PEFC och FSC "Chain-of-custody-standards" och enligt FSCs standard för "Controlled Wood". Det betyder att vi kan visa att träråvaran kommer från ett ansvarsfullt skogsbruk och har ett kontrollerat ursprung.

Det timmer som inte är certifierat är kontrollerat och uppfyller kraven enligt FSC "Controlled Wood" och PEFC "Controlled Sources". Det uppfyller också kraven i den europeiska timmerförordningen. Minimikraven för allt Setras timmer är att ursprunget är spårbart och uppfyller fem grundläggande kriterier.

Vi tar inte emot:

- Olagligt avverkat virke
- Virke som avverkas i strid med traditionella och mänskliga rättigheter
- Virke från avverkning som hotar höga naturvärden
- Virke från områden som avskogats eller omvandlats till plantager
- Virke från skogar med genmodifierade träslag

Setras råvarukoordinatorer kontrollerar att timret uppfyller kraven, till exempel via leverantörsbesök och uppföljning av avverkningar. Om timret kommer från en leverantör som själv är certifierad genomför leverantören kontrollen.

Vi tar ansvar för timmerråvaran

Råvaran i Setras produktion utgörs av gran och tall som vidareförädlas till olika träprodukter på våra sågverk och förädlingsenheter. Allt timmer kommer från ansvarsfullt brukade skogar och uppfyller krav på kontrollerad råvara.

Skogen är betydelsefull

En av Setras absolut viktigaste hållbarhetsaspekter är att råvaran kommer från ansvarsfullt brukade skogar. Världens skogar har stor betydelse för klimatet, vattenförsörjningen och tillgången till ren luft. Skogen är också en källa till upplevelser och ger många nyttigheter: mat, mediciner, pappersfibrer och timmer. Vid avverkningen innebär ett ansvarsfullt skogsbruk att man tar naturhänsyn och att skogar och naturområden med höga bevarandevärden undantas. Det viktiga är att det skyddsvärda bevaras i skogen och inte levereras som timmer till Setras sågverk.

Inköp av timmerråvara

Setra äger ingen skog utan allt sågtimmer köps in. Den totala inköpsvolymen 2016 uppgick till 3,4 miljoner kubikmeter, varav 60 procent utgjordes av tall och 40 procent av gran. Det timmer som Setra köper in är antingen kontrollerat eller certifierat enligt FSC® och PEFC, världens största skogscertifieringssystem med standarder för skogsbruk och spårbarhet (Chain-of-Custody).

Inköpen sker nästan uteslutande från svenska leverantörer, men mindre volymer kommer från Finland och Norge. Under 2016 uppgick importen till cirka två procent av den totala inköpsvolymen. Timret har oftast ett lokalt eller regionalt ursprung. Upptagningsområdet ligger normalt inom en radie på cirka tio mil från sågverken. Huvuddelen av det inköpta timret levereras till sågverken med bil. De anläggningar som har egna järnvägsspår – Hasselfors, Kastet och Skinnskatteberg – kan också ta emot tågleveranser vilket möjliggör längre och effektivare transporter. Under 2016 levererades cirka 160 000 kubikmeter, motsvarande fem procent, på tåg.

Organisation för timmeranskaffning och bioprodukter

I Setra arbetar sex personer med timmeranskaffning och försäljning av bioprodukter. Totalt har Setra ett 15-tal råvaruleverantörer och de största är Setras ägare Sveaskog och Mellanskog. Det är viktigt att ha långa relationer med leverantörerna för att kunna säkra kvalitet och leveranser. Målet är att leverera rätt timmer till rätt såg i rätt tid. Redan i skogen anpassas kapningen för att matcha kundönskemål. Oförutsedda svängningar i produktion och timmerleverans innebär en stor utmaning. Andra utmaningar finns på bioproduktisidan. Efterfrågan på cellulosaflis är jämn över året medan efterfrågan på biobränsleprodukter varierar med årstiden. Det innebär att Setra måste optimera lagerhållning och transporter för att kunna erbjuda energikunderna leverans i rätt tid.

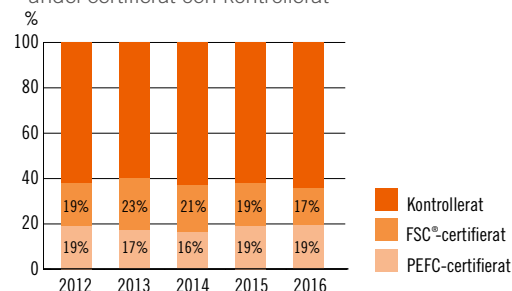
Kunderna styr

År 2016 var 36 procent av Setras sålda trävaror FSC- eller PEFC-certifierade. Hur mycket timmer som köps in som är certifierat enligt FSC eller PEFC styrs främst av kundernas efterfrågan. Setra får betala en premie för att få certifierad råvara. Många exportmarknader efterfrågar certifierade produkter och Storbritannien är en av de marknader där intresset är stort.

Det finns också en efterfrågan på certifierad cellulosaflis från pappers- och massaindustrin. Under 2016 såldes 31 procent av cellulosaflisen som FSC-certifierad att jämföra med 22 procent under 2015. Setra säljer också certifierade biobränsleprodukter, bark, spån och flis, även där finns en ökad efterfrågan.

Försäljning sågade trävaror

- andel certifierat och kontrollerat



Märket för ansvarsfullt skogsbruk



Vad gör Setras ägare för att främja ansvarsfullt skogsbruk?

SVEASKOG

Statligt ägda Sveaskog är Sveriges största skogsägare. Hela företagets skogsmark är certifierad enligt FSC. Sveaskog använder 20 procent av sin produktiva skogsmark nedanför fjällskogsgården till naturvård. Totalt drygt 600 000 hektar – eller 840 000 fotbollsplaner.

Ytan utgörs av stora sammanhängande och värdefulla skogslandskap, så kallade Ekoparker, Naturvårdsskogar med höga naturvärden och zoner där särskild hänsyn tas vid avverkning. I fjällskogarna är mer än 50 procent av arealen avsatt till naturvård som ett led i arbetet med skogscertifiering enligt FSC.

Sveaskog arbetar också med att på sikt utveckla hyggesfritt skogsbruk på en del av markerna. Genom olika skogsbruksmetoder som inte kalllägger marken går det att avverka skog och samtidigt bevara skogskänslan.

MELLANSKOG

Föreningen ägs av 26 000 privata skogsägare, ofta småskaliga familjeskogsbruk där marken har gått i arv genom generationer. Mellanskog köper medlemmarnas virke och säljer vidare till industrier som Setra. Drygt en tredjedel av arealen är certifierad enligt PEFC och 44 000 hektar är avsatt för naturvård. Det motsvarar 7,5 procent av den produktiva skogsmarken hos medlemmar som är certifierade eller har en skötselplan för sin mark.

Cirka 60 procent av Mellanskogs inköpta volym under 2016 var certifierad. Föreningen arbetar med utbildning och ny teknik för att öka andelen död ved och naturvärdesträd i skogarna, och minska skador på mark och fornlämningar vid avverkningen. Till exempel genom fältbesök hos drivningsentreprenörerna och genom att använda markfuktighetskartor som visar var det är skonsammast att köra. Naturvärdesträd är träd som avviker från den övriga skogen och tillsammans med död ved bidrar de till att bevara den biologiska mångfalden.

Lägre energiförbrukning och högre resurseffektivitet

Setras sågverk och förädlingsenheter är certifierade enligt miljöledningsstandarden ISO 14001. Energieffektivisering och buller är de miljöfrågor vi prioriterar högst i produktionen. Att vi tar tillvara på hela timmerstocken är en självklarhet och gör att vi har hög resurseffektivitet.

Setras verksamhet är elintensiv. Många moment i sågverksprocessen drar mycket energi. Den enskilt största förbrukningen av värme och el sker vid torkning av virke. Värmen produceras i pannan som eldas med bark och spån från vår egen produktion. Setras värmeproduktion sker till 99 procent med förnybara bränslen.

Av vår totala energianvändning, som under 2016 uppgick till 668 (616) GWh, svarade värmeenergin för 76 procent, elenergin för drygt 18 procent och drivmedelsförbrukningen för fyra procent.

Så ska vi sänka elförbrukningen

Den totala elförbrukningen uppgick till 123 (122) GWh och ökade marginellt från året innan. Det gjorde också produktionen av sågade och förädlade varor. Produktionsvolym och utetemperatur påverkar såväl den totala som specifika elförbrukningen.

Setras övergripande mål är att minska elenergianvändningen med 20 procent till år 2020 jämfört med basåret 2010. Effektiviseringsmålet är ambitiöst och involverar hela produktionen. Elförbrukningen, som räknas per producerad kubikmeter sågad vara, har minskat med 6,4 procent under perioden 2010-2016. Vi ser dock en liten ökning jämfört med år 2015. Anledningen är att förhållandet mellan sågade och förädlade varor har ändrats. Volymen förädlade varor har minskat i och med försäljningen av hyvleriet i Valbo.

Våra enheter i Kastet och Skutskär har varit först ut med att installera mätutrustning för att kontinuerligt kunna följa elförbrukningen per delprocess. Det är en förutsättning för att kunna genomföra en kvalitativ energikartläggning. Under hösten 2016 genomfördes också utbildningar i energikartläggning. Resultatet från mätningarna vägleder oss i vilka åtgärder och investeringar som är mest lönsamma ur energibesparingssynpunkt.

Koncernledningen har även öronmärkt medel för investeringar i energibesparings-



åtgärder. Under året har vi satsat på två värmeåtervinningsprojekt och ett kompressorprojekt som medfört en minskad elanvändning.

Mer förnybart i tanken

Fossila bränslen används huvudsakligen som drivmedel i truckar och arbetsmaskiner. Men under året har flera av våra enheter gått över till biodiesel eller diesel med inblandning av förnybart i syfte att minska utsläppen av klimatgaser. Ökad kunskap och effektivare körsätt leder till en lägre bränsleförbrukning och minskade utsläpp samtidigt som bullernivåerna kan sänkas. Fram till år 2020 är målet att drivmedelsförbrukningen i truckar och arbetsmaskiner ska minska med 15 procent per kubikmeter sågad vara. Minskningen mellan 2010 och 2016 var tio procent, men förblev oförändrad jämfört med året före.

Buller

Sågverk och hyvlerier ligger ofta i närheten av samhällen och i takt med att orterna växer har nya bostäder byggts allt närmare verksamheten. En stor del av verksamheten på ett sågverk sker utomhus, vilket ökar risken för störande buller.

På våra enheter i Malå och Heby arbetar man aktivt med bulleråtgärder. Malå har

under sommarhalvåret genomfört ett tolvpunktsprogram för att minska buller från anläggningen, till exempel genom att ljudisolera strömottagare, utlopp på torkar och på sorteringstransportören på timmerplanen. I Heby uppförs en bullervall under 2017 som bullerskydd för de närmsta grannarna.

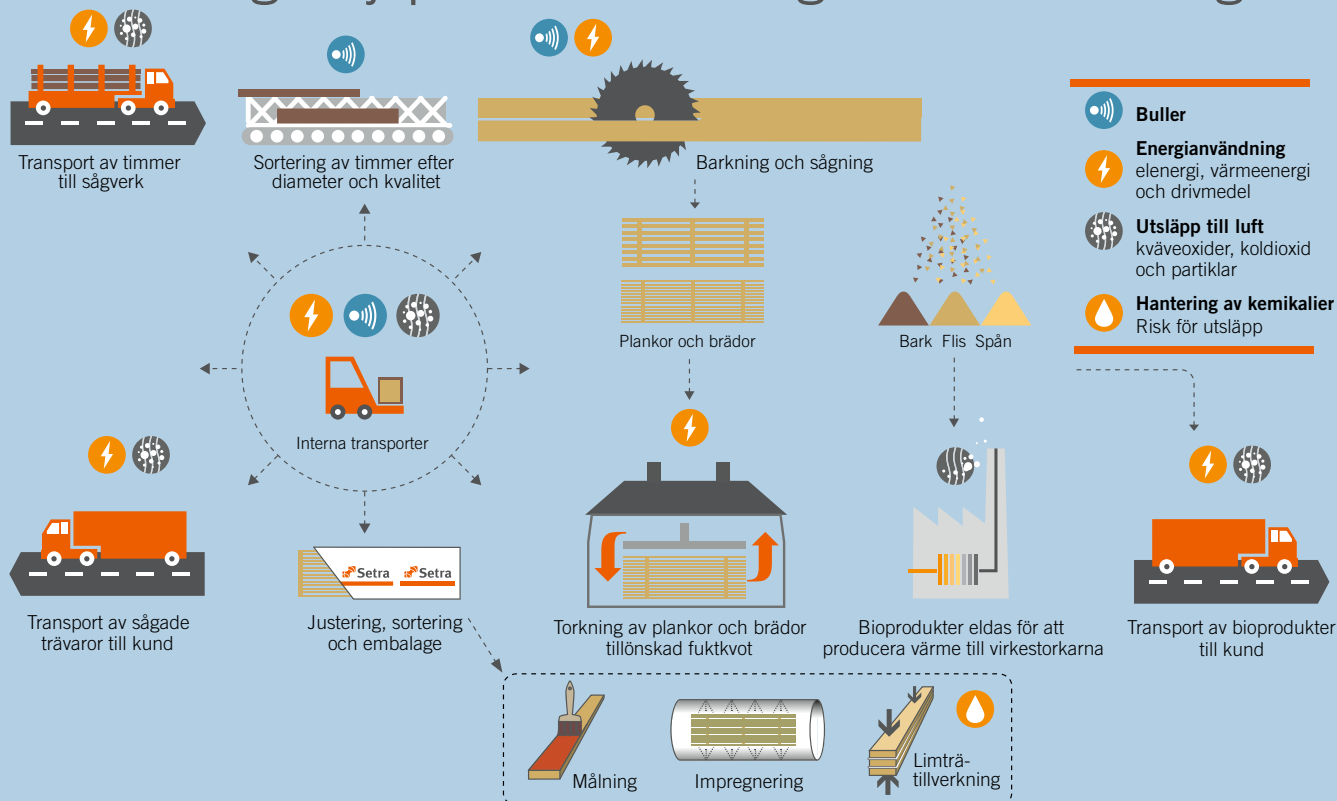
Resurseffektivitet

Att utnyttja timmeråvaren optimalt är en central fråga för Setra, både ur ett lönsamhets- och ett hållbarhetsperspektiv. Inköp av timmer svarar för cirka 50 procent av Setras totala kostnader. Värdet av varje stock optimeras och vi eftersträvar ett högt sågutbyte, det vill säga en hög volym sågad vara i förhållande till volym inkommande timmeråvara. Det material som i sågen inte blir till brädor och plank i såglinjen blir cellulosaflis eller bioenergi. Hela timmerstocken tas tillvara och inget går till spillo.

Sågutbytet påverkas förutom av stockens dimension också av sågteknik och hur man väljer att såga stocken till brädor och plank utifrån slutprodukternas ekonomiska värde. Det genomsnittliga sågutbytet för Setras nio sågverk uppgick för 2016 till 50,2 (49,6) procent.

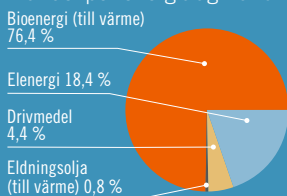


Huvudsaklig miljöpåverkan från sågverk och förädling



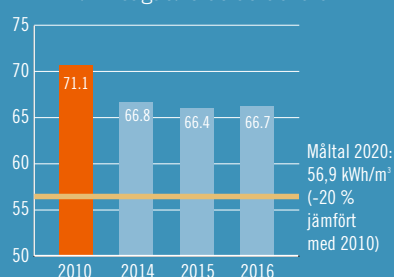
Energianvändning i produktion

– andel per energislag 2016



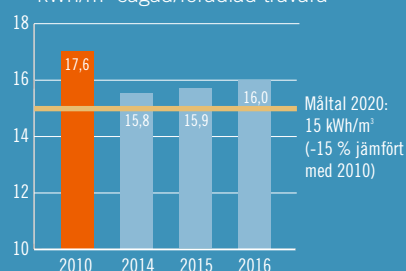
Elförbrukning

– kWh/m³ sågad/förädlad trävara



Dieselförbrukning

– kWh/m³ sågad/förädlad trävara



Målning, limning och impregnering

Vid flera av Setras enheter vidareförädlas den sågade trävaran, till exempel genom målning, impregnering och produktion av limträbalk. Målningen sker med vattenbaserade färger, där överskotts-färg återcirkuleras. Fabriksmålade paneler har högre beständighet än när panelen målas efter byggnation. Målning inomhus under kontrollerade former är en fördel både för miljön och kvaliteten.

Trä som ska användas utomhus måste skyddas mot röta och insekter. Impregnering sker i slutna system där impregneringsmedlet återcirkuleras. Setra använder sig av det kopparbaserade impregneringsmedlet

Wolmanit, som är väl beprövat och vanligt förekommande på marknaden. Under 2016 har förbrukningen kunnat minska (mätt i liter per kubikmeter) med bibehållet träskydd. Impregneringsverksamheten genomgår en regelbunden tredjepartskontroll.

Vid produktion av limträbalk används ett tvåkomponents melanminlim. Limmet appliceras genom ett automatiskt spridarsystem och överskottlim återcirkuleras. Limmet har dokumenterat hög hållfasthet och beständighet vid långvarig belastning. Limträ från Långshyttan tillverkas enligt europanormen EN14080:2013 och uppfyller med det E1-kravet rörande formaldehydemissioner.

Viktig miljöfråga som kräver flera svar

Logistiken är en central del i Setras affär, eftersom våra kunder finns runt hela världen. Samtidigt står transporterna för mer än hälften av våra utsläpp av klimatgaser. Här krävs att vi arbetar på flera fronter för att minska vår miljöpåverkan.

Hållbara transporter innebär både effektiva logistiklösningar och schyssta villkor för de människor som arbetar med att frakta våra varor. I och med att den globala konkurrensen ökar blir transporterna allt viktigare. Hur snabbt och med vilken säkerhet Setra kan leverera är en del av vårt erbjudande.

Från skog till kund

Våra transportflöden är stora och komplexa, och börjar i skogen. Råvaran hämtas med timmerbilar inom cirka tio mils radie från sågverken. Där det är möjligt lastas timret över till järnvägsnätet. Cirka tre procent av våra timmertransporter går med tåg.

När trävarorna lämnar sågverk och föräd-

ling fortsätter färden med lastbil. Antingen till en utlastningshamn eller järnvägsterminal, eller vidare ner på kontinenten med bil. Huvuddelen av transporterna inom Europa sker med lastbil, medan vi når Nordafrika, Mellanöstern och Asien med fartyg. Även leveranser till Storbritannien och Sydeuropa går främst till sjöss.

Under 2016 exporterades cirka 76 procent av vår producerade volym. 54 procent av den totala volymen fraktades med fartyg och 46 procent med bil, att jämföra med 48 respektive 52 procent under 2015. Förändringen beror på den starka utvecklingen i Asien. Ur klimatperspektiv är järnväg det bästa transportslaget, medan fartyg i sin tur

ger lägre utsläpp än biltransporter. Dock är fartygstransporterna oftast längre.

Setras produktionsenheter har begränsad tillgång till järnvägsnätet, men i de fall det är möjligt använder vi så kallade intermodala transporter. Då hämtas trävarorna med bil men containern eller trailern lastas sedan om till tåg för vidaretransport till kund eller urlastningshamn.

Bioprodukter som cellulosaflis, bark och spån är voluminösa och säljs oftast på en regional marknad, där bil är det enda transportalternativet. Produkterna levereras inom en radie på cirka 20 mil.

Att minska utsläppen från transporterna är en av Setras största hållbarhetsutmaningar.

Maria Jansson, logistikchef



Vi höjer kraven på transportörerna

Vägtransporterna på lastbil är en viktig del i Setras transportflöde och utgör länken mellan sågverk och nästa transportslag, som sjöfart och järnväg. Trafiksäkerhet och villkoren för chaufförerna som arbetar på vägarna är prioriterade frågor inom hållbarhetsarbetet.

Därför är Setra medlem i Q3, ett forum för hållbara transporter, och använder föreningens upphandlingsverktyg för alla inköp av biltransporter. Verktyget bygger på en lista med krav på miljö, arbetsmiljö och trafik-säkerhet som åkerierna måste uppfylla. Under 2016 har listan kompletterats med en fråga om hur åkerierna jobbar för att öka andelen kvinnliga förare. Det är ännu inget krav utan ett sätt för

Setra att få en bild av åkeriernas jämställdhetsarbetare.

Setra har också infört Skogsindustriernas hållbarhetskriterier vid alla upphandlingar. Där ställs bland annat krav på att bilarna som läggs måste klara utsläppskraven för euroklass 4. Åkerierna ska kunna visa hur de arbetar för att minska bränsleförbrukningen med till exempel eco-driving, och öka andelen fossilfria bränslen. Det krävs också tydliga riktlinjer för kör- och vilotider.

För att kontrollera att kraven verkligen uppfylls gör Setra intervjuer med slumpvis utvalda chaufförer. Den första chaufförskollen gjordes 2015 och nästa planeras äga rum hösten 2017.

Stor klimatnytta trots lång transport

Klimatvinsten av att använda trä överskrider utsläppen från produktion och transport med råge, även om vi skickar varorna till andra sidan jorden. Med Setras klimatkalkylator på webben kan våra kunder nu få hela bilden av hur träprodukterna de beställer

påverkar klimatet genom sin livscykel. Från att skogen planteras tills paketet levereras.

Beräkningarna visar hur klimatsmart trä är, och var det finns mer arbete att göra för att minska utsläppen. Sifferunderlaget kan användas i kundernas eget hållbarhetsarbete och för att jämföra trä med andra material ur klimatsynpunkt.

Samarbete minskar utsläppen på vägarna

Genom långsiktiga samarbeten med transportörerna kan vi hitta olika sätt att minska vår klimatpåverkan. God framförelse gör att transportörerna kan planera logistikflödet och hitta smarta upplägg. Till exempel genom att optimera lastfyllnadsgrad och lastkörningsgrad, vilket innebär att utnyttja så stor del av lastutrymme som möjligt och minimera sträckan som bilen kör utan last.

Många av våra transportörer och leverantörer arbetar också själva med klimatfrågorna, och har antagit Skogsindustriernas mål om att minska utsläppen av fossilt koldioxid från transporter med 20 procent mellan 2010 och 2020. Setras största leverantör av inrikes transporter, Unite Logistics, har ett eget mål på fem procent per år under perioden 2016 till 2018. De bearbetar drivmedelsbolagen för att öka andelen inblandning av fossilfritt utan att höja priset och har delvis gått över till hundra procent biodiesel. Mellan 2015 och 2016 ökade Unite därför andelen fossilfritt i tanken från 16 till 22 procent.

Ytterligare ett sätt att minska utsläppen är att lasta mer på varje bil. I och med att den maximala bruttovikten på lastbilar med släp har höjts från 60 till 64 ton har Setra kunnat lasta större mängder bioprodukter på varje ekipage och sänka utsläppen per kubikmeter. Den kommande höjningen till 74 ton på en del av vägnätet väntas ge en positiv effekt för våra timmertransporter.



Vår klimatpåverkan

Setras totala utsläpp av klimatgaser var cirka 206 000 ton under 2016, inklusive utsläppen från transporter till kund. Men trä är klimatsmart, trä binder kol och den totala upptagningen från vår försäljning motsvarade 1,35 miljoner ton koldioxid. Nyttan med att använda trä överstiger med råge produkternas utsläpp ur ett livscykelerspektiv.

Setra vill bidra till ökad träanvändning i samhället. Genom att ersätta byggmaterial som till exempel stål och betong med trä sker en lagring av kol istället för utsläpp av koldioxid. Men Setra arbetar också för att minska den egna verksamhetens utsläpp av klimatgaser. Ett viktigt område är att effektivisera energianvändningen i den egna verksamheten. Ett annat är att optimera företagets transporter och gå över till förnybara drivmedel.

Klimatmål

Setras utsläpp av växthusgaser från den egna verksamheten (Scope 1) stod 2016 för sex procent av de totala utsläppen. Elanvändningen (Scope 2) stod för 20 procent. Setras mål är att minska elförbrukningen med 20 procent och dieselförbrukningen med 15 procent mätt per kubikmeter sågad vara fram till år 2020, med 2010 som basår. Det skulle ge en minskning med cirka sex kilo koldioxid per kubikmeter sågad vara. Fram till och med 2016 hade de specifika utsläppen minskat med drygt två kilo. Utsläppen i transportledet (Scope 3)

svarade för 73 procent av de totala utsläppen. Genom att öka andelen tågtransporter av timmer till sågverken, ställa krav vid transportupphandlingar och välja smarta logistiklösningar kan utsläppen minskas.

Trä är klimatsmart

Beräkningar visar att trä binder motsvarande 800 kilo koldioxid per kubik sågad vara. Koldioxidutsläppen i ett livscykelerspektiv, det vill säga från plantering av gran- och tallplantan till transport av färdiga varor till genomsnittskunden i Sverige, är samtidigt 59 kilo. Genom att använda trä för byggande och boende binds 741 kilo koldioxid per kubikmeter sågad vara. Den volym trävaror som Setra producerade och sålde under 2016 (1 686 tusen kubikmeter) binder i storleksordningen 1 350 tusen ton koldioxid. Det motsvarar växthusgasutsläppen för cirka 126 000 svenskar. Att marknadsföra och öka försäljningen av trävaror kanske är Setras viktigaste uppgift för att minska klimatutsläppen. Våra försäljningsmål är i sig klimatmål.

Hur ska målen nås?

Nedan listas exempel på aktiviteter som pågår för att minska Setras utsläpp av klimatgaser

- Energikartläggning av samtliga sågverk och förädlingsenheter. Genom installation av mätpunkter kommer elförbrukningen kunna följas i tid. Mer kunskap om elanvändningen leder till bättre åtgärdsbeslut. Under 2016 installerades mätutrustning på två av våra verk och energikartläggning pågår.
- Utbyte av styrsystem för en mer energieffektiv styrning av torkningsprocessen.
- Förbättrad logistik på timmerplan och i färdigvarulager genom lagerhanterings-system.
- Ökat samarbete med transportörer för effektivare logistik och för att öka användningen av förnybara bränslen.
- Använda diesel med inblandning av förnybara bränslen, till exempel HVO, i våra arbetsmaskiner. Under 2016 uppgick andelen förnybart till 16 procent av den totala drivmedelsförbrukningen. Det medförde en minskning på cirka ett kilo koldioxid per kubikmeter sågad vara. Under 2017 kommer fler anläggningar att gå över till drivmedel med inblandningar av förnybart.

Setras klimatbokslut, totala koldioxidutsläpp i ton

Utsläpp verksamhet ¹	2016	Andel av totalt 2016	2015	2014	2013
Scope 1					
Torkning och uppvärmning	6 008		4 783	5 863	5 693
Arbetsmaskiner	6 267		7 727	7 987	7 754
Tjänsteresor	164		157	165	147
Summa, Scope 1	12 439	6 %	12 667	14 015	13 594
Scope 2					
Inköpt el, värme och kyla ²	41 309		41 069	43 912	60 723
Summa, Scope 2	41 309	20 %	41 069	43 912	60 723
Scope 3					
Bränsle och energirelaterade aktiviteter	1 780		1 470	1 562	1 517
- varav bränslen för torkning, uppvärmning och inköpt energi	107		48	91	92
- varav bränslen för arbetsmaskiner	1 641		1 392	1 439	1 397
- varav bränslen för tjänsteresor (i scope 1)	31		30	31	28
Råvaror och material	21 368		22 205	23 008	22 379
Avfall i den egna verksamheten	20		23	20	25
Tjänsteresor (som inte ingår i scope 1)	331		323	303	236
Pendlingsresor	571		578	672	686
Summa, Scope 3 exklusive transporter	24 071		24 597	25 564	24 843
Intransport av timmer	23 806		22 718	27 609	
Transporter till kund	103 973		101 261	124 945	
Summa, Scope 3 inklusive transporter	151 850	73 %	148 577	178 118	
Totalt Scope 1, 2, 3					
Summa totalt exkl transporter	77 819		78 334	83 491	99 160
Summa totalt inkl transporter	205 598		202 313	236 045	

¹ 27 % uppmätta och 73 % beräknade.

² Baserat på emissionsfaktorn för nordisk residualmix.

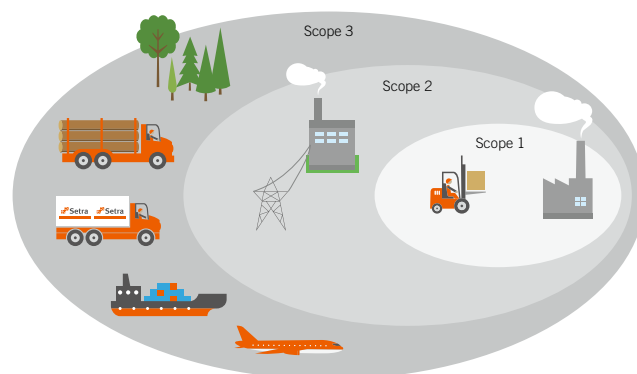
Klimatberäkningar för Setra

Setras klimatberäkningar redovisas enligt GHG-protokollets riktlinjer. GHG-protokollet (Greenhouse Gas Protocol) är en internationell beräkningsstandard som används av företag och länder som ett verktyg för att förstå och kvantifiera utsläppen av växthusgaser. Utsläppen delas in i tre scope där:

- Scope 1 är direkta utsläpp från verksamheten.
- Scope 2 är indirekta utsläpp från inköpt energi. När Setra köper in el, fjärrvärme och fjärrkyla sker ju inte utsläppen innanför grindarna utan vid energiproduktionen.
- Scope 3 är indirekta utsläpp från exempelvis inköpta transporter, pendlingsresor, inhyrda arbetsmaskiner och de inköpta produkternas klimatpåverkan – i Setras fall främst timmer. Verksamheten i dotterbolagen Setra Plusshus och M&S Softwood ingår ej i klimatberäkningen för 2016.

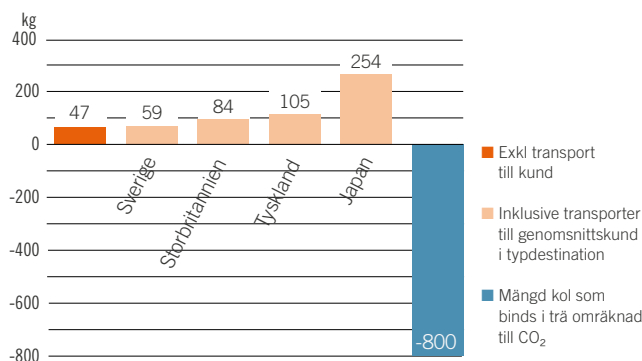
För beräkning av utsläpp per kubikmeter sågad vara har allokering mellan trävara och bioprodukter skett utifrån ekonomiskt värde. Med sågade varor avses både sågade och förädlade varor. Förädlade varor har ett något högre specifikt utsläpp än sågade varor. För transport till kund har antagits fyra typdestinationer.

Setra har tidigare redovisat att trä binder 900 kilo koldioxid per kubikmeter sågad vara, en siffra som tagits fram av branschen. Vi har nu tagit fram egna beräkningar, baserat på vår mix av gran och furu, som visar att klimatvinsten är 800 kilo. Siffran har verifierats av IVL, Svenska Miljöinstitutet.



Trä i ett klimatperspektiv

- utsläpp respektive inläsning i kilo koldioxid per kubikmeter sågad vara.



Styrelse



Michael Bertorp

Styrelseordförande sedan 2012.
Medlem i Revisionsutskottet.
Huvudsysselsättning:
Rådgivare och styrelseuppdrag.



Börje Bengtsson

Styrelseledamot sedan 2014.
Medlem i Revisionsutskottet.
Huvudsysselsättning:
Olika styrelseuppdrag, bland annat styrelseledamot i Mellanskog och C-rad AB.



Sture Karlsson

Styrelseledamot sedan 2011.
Huvudsysselsättning:
Vd Mellanskog.



Per Matses

Styrelseledamot sedan 2012.
Ordförande i Revisionsutskottet.
Huvudsysselsättning:
CFO Sveaskog.



Per-Olof Wedin

Styrelseledamot sedan 2012.
Huvudsysselsättning:
Vd och koncernchef Sveaskog.



Ellinor Berglund

Arbetsgagarrepresentant
Styrelseledamot sedan 2009.
Huvudsysselsättning:
Kundservicemedarbetare.
Anställd sedan 1989.



Tomas Larsson

Arbetsgagarrepresentant.
Styrelseledamot sedan 2016,
suppleant 2015-2016.
Huvudsysselsättning:
Skiftledare.
Anställd sedan 1989.



Göran Sundqvist

Arbetsgagarrepresentant
Styrelseledamot sedan 2015,
suppleant 2009-2015.
Huvudsysselsättning:
Hyveloperatör.
Anställd sedan 2007.



Pontus Bohlin

Arbetsgagarrepresentant
Styrelsesuppleant sedan 2016,
styrelseledamot 2009-2016,
suppleant 2007-2009.
Huvudsysselsättning:
Sågverksarbetare.
Anställd sedan 1984.

Revisor

Martin Johansson

Öhrlings Pricewaterhouse Coopers AB
Huvudansvarig revisor sedan 2009.
Auktoriserad revisor sedan 1997.

Koncernledning



Hannele Arvonen

Vd och koncernchef
 Anställd: 2013
 Utbildning: Jägmästare.
 BA International Relations
Viktigaste hållbarhetsfrågan: Att vi tänker på alla aspekter – ekonomiska, sociala och miljömässiga – i allt vi gör. Både vad jag som individ kan göra för att leva hållbart, och vad företaget Setra kan bidra med.



Andreas Hörnfeldt

Teknikdirektör
 Anställd: 2016
 Utbildning: Civilingenjör
Viktigaste hållbarhetsfrågan: Att vi kan erbjuda produkter och tjänster som främjar ökat byggande i trä. Setra behöver därför bredda produktutbudet, utveckla industriella processer för träbyggande och kommunicera fördelar med trä som byggmaterial.



Olle Berg

Marknadsdirektör
 Anställd 2013
 Utbildning: Ekonom
Viktigaste hållbarhetsfrågan: Hur vi tar hand om vår personal. Jag tror att en förutsättning för att vi ska nå våra andra hållbarhetsmål är en engagerad och motiverad personal, vilket vi bara uppnår om de trivs på sin arbetsplats.



Anders Marklund

Ekonomidirektör
 Anställd: 2005
 Utbildning: Civilekonom
Viktigaste hållbarhetsfrågan: Att vi kan erbjuda produkter och lösningar till våra kunder som de efterfrågar och som samtidigt bidrar till ett bättre klimat och ett finansiellt starkt Setra.



Klas Flygare

Direktör Råvara och Bioprodukter
 Anställd: 2012
 Utbildning: Jägmästare
Viktigaste hållbarhetsfrågan: Att vi förädlar timmer från ansvarsfullt brukade skogar.



Charlotte Thedéen

Hållbarhetsdirektör
 Anställd: 2013
 Utbildning: Civilingenjör
Viktigaste hållbarhetsfrågan: Att ingen ska skada sig på våra arbetsplatser. Samtidigt möjliggör vår affärsidé, att förädla trä till klimatsmarta produkter, att vi är ett framtidsföretag som erbjuder en lösning på klimatfrågan.

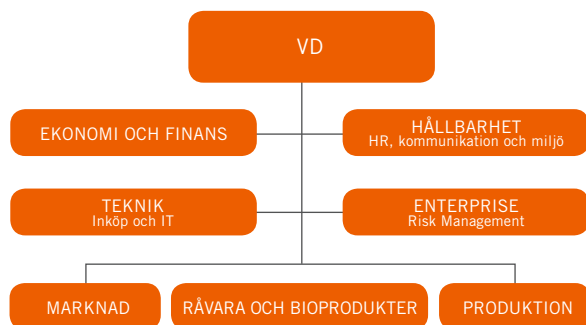


Pontus Friberg

Direktör ERM
 Anställd: 1993
 Utbildning: Jägmästare
Viktigaste hållbarhetsfrågan: En förutsättning för hållbart företagande är en organisationsövergripande riskhantering där hot och möjligheter värderas.

Rekrytering av ny produktionsdirektör pågår under våren 2017. Se www.setragroup.com för aktuell information.

Organisation



GRI-index

För att säkerställa en relevant och trovärdig rapportering har Setra valt att tillämpa GRI:s riktlinjer för hållbarhetsredovisning (Global Reporting Initiative).

I förteckningen nedan listas vilka GRI-aspekter och -indikatorer vi valt att redovisa och var i rapporten informationen om respektive indikator finns. Vi arbetar med och redovisar de hållbarhetsaspekter där vi har en betydande påverkan, där vi har ett tydligt ansvar och en

möjlighet att bidra till en hållbar utveckling, samt åt frågor som står särskilt högt på våra intressenters agenda. Redovisningen av fakta och nyckeltal avser verksamhetsåret 2016 där inget annat anges. Vi har valt att tillämpa GRI G4 på Core-nivå. Någon oberoende granskning av redovisningen mot GRI:s kriterier har inte gjorts. Däremot genomgår Setra andra externa granskningar, som exempelvis av våra certifierade ledningssystem och våra skogscertifieringssystem.

Generell information

GRI-indikator	Beskrivning	Sid	Kommentar
Strategi och analys			
G4-1	Uttalande från vd	4-5	
Organisationsprofil			
G4-3	Organisationens namn	35	Setra Group AB, org nr 556034-8483
G4-4	Varumärken, produkter och tjänster	8-9, 12, 14-17, 22-23, 26-27	
G4-5	Lokalisering av huvudkontor	35	
G4-6	Länder där organisationen är verksam	9, 19, 32, 35	
G4-7	Ägarstruktur och företagsform	9, 35	
G4-8	Marknader där organisationen är verksam	6-9, 14-17, 35	
G4-9	Organisationens storlek	3, 9	
G4-10	Personalstyrka	9, 19	Setras verksamheter drivs i huvudsak av egen anställd personal, där majoriteten är heltids- och tillsvidareanställda.
G4-11	Andel anställda som omfattas av kollektivavtal	Se kommentar	100% av Setras medarbetare i Sverige omfattas av kollektivavtal. Medelantalet anställda i Setra 2016 uppgick till 856, varav 55 utanför Sverige (Storbritannien 43, Polen 2, Tyskland 1, Frankrike 2, Spanien 2, Kina 3 och Japan 2.)
G4-12	Organisationens leverantörskedja	8-9, 22-23, 26-27	Organisationens leverantörer kan delas in i tre huvudgrupper. Leverantörer av timmerråvara, leverantörer av transporttjänster samt övriga leverantörer. Vid upphandling av timmerråvara och transporter ställs hållbarhetskrav. Arbete pågår med att utveckla kravställandet för övriga inköp.
G4-13	Väsentliga organisationsförändringar under redovisningsperioden	Se kommentar	Beslut har fattats om att sälja sågverket i Vimmerby 2017. Under 2016 avyttrades Plusshus och förädlingsenheten i Valbo.
G4-14	Försiktighetsprincipen	10-11, 24-25	Försiktighetsprincipen tillämpas vid förändring av verksamheten, t.ex vid installation av nya maskiner eller val av kemikalier.
G4-15	Externt framtagna initiativ och principer som organisationen anslutit sig till	12, 22-24, 28-29	
G4-16	Medlemskap i bransch/lobbyorganisationer	Se kommentar	Setra är medlem i Skogsindustrierna.
Väsentliga frågor och avgränsningar			
G4-17	Enheter som omfattas av redovisningen	Se kommentar	Fakta och nyckeltal i redovisningen avser samtliga koncernens enheter (moderbolag och dotterbolag), M & S Softwoods verksamhet omfattas inte i avsnitten om arbetsmiljö, produktion, transporter och klimatboksut.
G4-18	Process för att definiera redovisningens innehåll	10-13, 32	
G4-19	Identifierade väsentliga aspekter	10-13, 33	
G4-20	Väsentliga aspekters avgränsning inom organisationen	10-13	Aspekterna "ansvarfullt skogsbruk" och "klimatpåverkan" ligger delvis utanför organisationen, i våra leverantörsled. Övriga aspekter ligger inom organisationen.
G4-21	Väsentliga aspekters avgränsning utanför organisationen	10-11	Se ovan, G4-20.
G4-22	Förklaring till effekten av förändrad information från tidigare rapporter	29	Ny uppgift för hur mycket koldioxid en kubikmeter sågad vara binder.
G4-23	Förändringar i omfattning och avgränsning från tidigare redovisningar	Se kommentar	Inga betydande förändringar i omfattning eller avgränsning.
Intressenter och intressentdialog			
G4-24	Intressenter	10-13	
G4-25	Princip för identifiering och urval av intressenter	10-13	
G4-26	Intressentdialog	10-13	
G4-27	Viktiga frågor för respektive intressentgrupp	10	
Redovisningsprofil			
G4-28	Redovisningsperiod	32	Redovisningen avser år 2016.
G4-29	Datum för senaste redovisning	32	Den senaste redovisningen publicerades i mars 2016.
G4-30	Redovisningscykel	32	Kalenderår.
G4-31	Kontaktperson för redovisningen	35	
G4-32	GRI-index	32-33	
G4-33	Externt bestyrkande	32	
Styrning			
G4-34	Bolagsstyrning	30-31	Setra Group AB är ett svensktregistererat aktiebolag med säte i Stockholm.
Affärsetik och integritet			
G4-56	Värderingar och etiska principer	4-5, 12, 18-19	

Ansvar i leverantörskedjan

Storbritannien införde 2015 lagen UK Modern Slavery Act. Lagen ställer krav på alla företag med verksamhet i Storbritannien att rapportera risker och riskhantering gällande tvångsarbete och trafficking i leverantörskedjan.

Setra har inte identifierat några betydande risker kopplat till mänskliga rättigheter. Vår viktigaste inköpskategori, timmer, täcks av tredjepartscertifieringen FSC, som inkluderar skydd av mänsk-

liga rättigheter på produktionsnivå. Merparten av timret kommer från våra svenska ägarföretag och omfattas därmed av svensk arbetslagstiftning.

Som ett led i att förbättra riskhantering och ansvarstagande i leverantörskedjan, ska Setra under 2017 förtydliga sin leverantörsuppförandekod och utveckla arbetssättet för utvärdering och uppföljning mot ställda krav.

Specifik information

GRI-indikator	Beskrivning	Sid	Kommentar
Ekonomi			
G4-DMA	Styrning	5	Aspekt som styrs: ekonomiskt resultat
Ekonomiskt resultat			
G4-EC1	Skapat och fördelat ekonomiskt värde	8-9, 34	
G4-EC4	Väsentligt statligt finansiellt stöd	Se kommentar	Setra har under verksamhetsåret 2016 erhållit 14,1 miljoner kronor i transportstöd.
Miljö			
G4-DMA	Styrning	22-24, 28-29	Aspekter som styrs: material/ansvarfullt skogsbruk, energi, utsläpp, produkter och tjänster samt lagefterlevnad. Miljöarbetet styrs utifrån ISO 14001. Ansvaret är delegerat från vd till platscheferna. Miljöchefen ansvarar för ledningssystem m.m. och är expertfunktion. Vid interna och externa miljörevisioner görs uppföljning av bland annat lagefterlevnad.
Material – ansvarfullt skogsbruk och resurseffektivitet			
G4-EN1	Materialanvändning	17, 22-24	
Energi			
G4-EN3	Energianvändning inom organisationen	24-25	Den elmix Setra köper kallas nordisk residualmix. Jämfört med om man aktivt väljer att köpa förnybar el är andelen förnybar energi i den nordiska residualmixen lägre och andelen kärnkraft och fossila bränslen högre.
G4-EN6	Minskning av energianvändning	24-25	
Utsläpp – klimatpåverkan			
G4-EN15	Direkta utsläpp av växthusgaser, scope 1	28-29	
G4-EN16	Indirekta utsläpp av växthusgaser, scope 2	28-29	
G4-EN17	Andra indirekta utsläpp av växthusgaser, scope 3	28-29	
G4-EN18	Utsläpp av växthusgaser, utsläppsintensitet	28-29	
Produkter och tjänster – Setras erbjudande			
G4-EN27	Åtgärder för minskad miljöpåverkan från produkter och tjänster	22-29	
Lagefterlevnad – lokal miljöpåverkan			
G4-EN29	Betydande böter och andra sanktioner för brott mot miljölagstiftningen	Se kommentar	Under 2016 erhöll Setra Malå en företagsbot på 50 000 kronor för underlåtelse att underrätta tillsynsmyndigheten i tid vid en brandincident.
Sociala frågor			
G4-DMA	Styrning medarbetaraspekter	18-19, 24-25	Följande aspekter styrs: hälsa och säkerhet, utbildning och kompetensutveckling.
Hälsa och säkerhet			
G4-LA5	Personal representerad i kommittéer för arbetsmiljö, hälsa och säkerhet	Se kommentar	100% av medarbetarna i Sverige representeras av skyddsombud och skyddskommittéer. Det systematiska arbetsmiljöarbetet på Setra utförs lokalt på våra enheter. I arbetsmiljöarbetet deltar platsledning, skyddsombud och medarbetare. Ett concerngemensamt arbetsmiljöråd som leds av Setras hållbarhetsdirektör stöttar det övergripande arbetet med kommunikation, utbildning och erfarenhetsutbyte. I rådet ingår skyddsombud, chefer och HR. Genom SIA, sågverksbranschens gemensamma system för arbetsskaderapportering, registrerar, hanterar och följer vi upp arbetsolyckor och tillbud.
G4-LA6	Arbetskadorna, frånvaro och dödsolyckor	20-21	Ingen dödsolycka har inträffat under 2016.
Utbildning och kompetensutveckling			
G4-LA11	Årlig individuell uppföljning	19	
Anti-korruption – Affärsetik och värderingar			
G4-DMA	Styrning anti-korruption	11	Arbete med anti-korruption främjar sunda och välgrundade affärsbeslut och är en del i att vara ett ansvarstagande och etiskt företag. Under 2015 fattade styrelsen beslut om en hållbarhetspolicy för Setra där affärsetik är en viktig aspekt. Det finns särskilda riktlinjer för efterlevnad av konkurrenslagstiftning samt för gåvor, förmåner och extern representation. Implementering av de styrande dokumenten pågår och sker via utbildning.
G4-S04	Kommunikation rörande anti-korruption	Se kommentar	Utbildning i anti-korruption har genomförts under 2013-2014. Ingen utbildning har genomförts under 2016.
G4-S05	Fall av korruption och vidtagna åtaganden	Se kommentar	Inga fall av korruption har rapporterats under året.
G4-S08	Betydande böter och andra sanktioner för brott mot lagstiftning	Se kommentar	Inga monetära böter eller sanktioner för arbetsmiljöbrott har utdömts 2016.
Märkning av produkter – Setras erbjudande			
G4-DMA	Styrning märkning av produkter	Se kommentar	Styrning av kundnöjdhet sker bl. a. genom systematisk uppföljning av reklamationer som exempelvis kan röra volymer, kvaliteter, fuktkvoter eller emballage.
G4-PR5	Resultat av kundnöjdhetsmätningar	16	

Setra i siffror

Mkr	2016	2015	2014	2013	2012
Resultaträkning					
Nettoomsättning	4 043	4 218	4 194	4 068	4 069
Övriga rörelseintäkter	85	6	41	25	27
Summa intäkter	4 123	4 224	4 235	4 093	4 096
Rörelsens kostnader	-3 913	-4 049	-3 919	-3 864	-4 027
Avskrivningar enligt plan	-100	-109	-115	-122	-129
Jämförelsestörande poster	38	-19	-	-20	-
Rörelseresultat	153	47	201	107	-80
Finansnetto	-18	-21	-31	-37	-44
Resultat efter finansiella poster	135	26	170	70	-124
Skatt	-32	-6	-37	-10	8
Årets resultat	103	20	133	60	-116
Balansräkning					
Immateriella anläggningstillgångar	126	144	144	144	144
Materiella anläggningstillgångar	668	662	702	754	824
Finansiella anläggningstillgångar	1	1	1	2	2
Uppskjutna skattefordringar	46	83	97	126	135
Omsättningstillgångar	1 285	1 264	1 305	1 150	1 236
Likvida medel	310	324	363	383	280
Summa tillgångar	2 436	2 487	2 612	2 559	2 621
Eget kapital	1 347	1 264	1 274	1 162	1 137
Uppskjutna skatteskulder	1	2	-	-	9
Finansiella skulder och räntebärande avsättningar	459	571	739	772	894
Rörelseskulder	629	650	599	625	581
Summa eget kapital och skulder	2 436	2 487	2 612	2 559	2 621
Nyckeltal					
Omsättningstillväxt, %	-4,1	0,6	3,1	0,0	-9,1
Rörelsemarginal, %	3,8	1,1	4,8	2,6	-2,0
Nettomarginal, %	2,5	0,5	3,2	1,5	-2,8
Operativt kapital, Mkr	1 471	1 467	1 669	1 561	1 708
Avkastning på operativt kapital, %	10,4	3,0	12,4	6,5	-4,5
Avkastning på eget kapital, %	7,6	1,6	10,9	5,2	-9,7
Soliditet, %	55,3	50,8	48,8	45,4	43,6
Finansiell nettoskuld, Mkr	115	213	344	388	607
Nettoskudsättningsgrad, %	9	17	26	33	53
Räntetäckningsgrad, ggr	11,9	8,3	6,0	2,7	neg
Resultat per aktie, kr	2,0	0,39	2,59	1,17	-2,25
Kassaflöde och investeringar					
Kassaflöde från den löpande verksamheten	185	269	113	262	100
Investeringar i materiella anläggningstillgångar	108	78	63	51	96

Omsättningstillväxt

Förändring av nettoomsättning jämfört med föregående år i procent.

Rörelsemarginal

Rörelseresultat i procent av nettoomsättning.

Nettomarginal

Årets resultat i procent av nettoomsättning.

Operativt kapital

Balansomslutningen minskad med likvida medel, finansiella tillgångar samt icke räntebärande skulder och avsättningar.

Avkastning på operativt kapital

Rörelseresultat i procent av genomsnittligt operativt kapital (baserat på periodens ingående och utgående balans).

Avkastning på eget kapital

Årets resultat i procent av genomsnittligt eget kapital (baserat på periodens ingående och utgående balans).

Soliditet

Eget kapital i procent av balansomslutningen.

Finansiell nettoskuld

Räntebärande skulder och avsättningar minskade med likvida medel och kortfristiga placeringar.

Nettoskudsättningsgrad

Finansiell nettoskuld dividerad med eget kapital.

Räntetäckningsgrad

Rörelseresultat plus finansiella intäkter dividerat med finansiella kostnader.

Resultat per aktie

Årets resultat dividerat med genomsnittligt antal aktier under året.

Adresser

HUVUDKONTOR

Setra Group AB
Box 3027
169 03 SOLNA

Besöksadress:
Gårdsvägen 18

Telefon: 08-705 03 00
Fax: 08-705 03 20
E-post: info@setragroup.com

PRODUKTIONSENHETER

Sågverk

Setra Färila
Snasbäcken
820 41 FÄRILA
Telefon: 0651-76 81 00

Setra Hasselfors
695 85 HASSELFORS
Telefon: 0585-485 00

Setra Heby
744 32 HEBY
Telefon: 0224-368 00

Setra Kastet
Box 430
801 05 GÄVLE
Telefon: 026-54 80 00

Setra Malå
Storgatan 75
930 70 MALÅ
Telefon: 0953-414 00

Setra Nyby
Nybyvägen 8
743 63 BJÖRKLINGE
Telefon: 018-56 08 00

Setra Rolfs
Box 10154
952 27 KALIX
Telefon: 0923-732 00

Setra Skinnskatteberg
Box 100
739 22 SKINNSKATTEBERG
Telefon: 0222-452 00

Förädlingsenheter

Setra Långshyttan
Amungsvägen 17
770 70 LÅNGSHYTTAN
Telefon: 0225-635 00

Setra Skutskär
Box 37
814 31 SKUTSKÄR
Telefon: 026-14 78 00

M&S Softwood Ltd
Estuary Road
King's Lynn
NORFOLK PE30 2HJ, UK
Telefon: +44 1553 76 00 71

FÖRSÄLJNING & ADMINISTRATION

Setra Gustavsbro
Box 223
801 04 GÄVLE
Telefon: 026-14 78 00

Setra Kundservice
Sågade Trävaror
Box 430
801 05 GÄVLE
Telefon: 026-54 80 00

SÄLJKONTOR UTANFÖR SVERIGE

Storbritannien

Setra Sales UK
11 St Mary's Court
North Bar Within, Beverley
EAST YORKSHIRE HU17 8DG, UK
Telefon: +44 1482 87 00 35

Tyskland

Setra Sales Germany
Reichenberger str 5
DE-912 07 LAUF
Telefon: +49 170 921 1121

Polen

Setra Poland
Ul. Staromiejska 17 E
PL-84-300 LEBORK
Telefon: +48 695 19 86 86

Spanien

Setra Sales Spain
C/ Colombia 63, 4 B
ES-28016 MADRID
Telefon: +34 91 353 39 20

Japan

Setra Group Tokyo Office
4th floor, Shibakoen
No 32 Mori Building
3-4-30, Shibakoen
Minato-ko
TOKYO 105-0011
Telefon: +81 3 5404 7560

Kina

Setra Group Guangzhou Office
Room 1305-1306, Teem Tower
No 208 Tianhe Road,
Tianhe District,
Guangzhou 510620
P.R of China
Telefon: +86 20 2826 1820

AGENTER

Grekland

G X.Papachristou & Co O E
125-127 Kifissias Ave
11524 ATHENS
Telefon: +30 2 106 925 086

Italien

Compagnia del Legno Srl
Viale della Vittoria, 245
IT-31029 VITTORIO VENETO TV
Telefon: +39 0438 940 433

Nordafrika/Tunisien

Setra Group
c/o Mehdi Daldoul
17 Rue Ibnarfa
El Manzah 8
2037 Ariana, TUNIS
Telefon: +21 6 708 33 975

Kontakta oss

– för mer information om denna redovisning eller olika aspekter av Setras hållbarhetsarbete.

Anders Marklund

Ekonomidirektör
anders.marklund@setragroup.com
08-705 03 03

Charlotte Thedéen

Hållbarhetsdirektör
charlotte.thedeen@setragroup.com
08-705 03 22

Produktion: Setra Group AB i samarbete med Timmer Reklambyrå AB, Trossa AB. Fotografer: Lars Hägglöf, Alexander Donka, Magnus Laupa, Emil Nordin, Christian Ljung, Björn Lofterud, Maja Brand, Anders Eliason, Rickard Johansson, Setras bildarkiv.
Papper: Scandia 2000 Smooth vit/White. Pappret är FSC certifierat och tryckeriet är Svanen-märkt. Tryckeri: Åtta.45 Tryckeri AB.



3041 0001
PRINTED MATTER



MIX
Paper from
responsible sources
FSC® C023277

W E L L S O L S O L S

Setra Group AB

Box 3027

169 03 Solna

Tel 08-705 03 00

info@setragroup.com

www.setragroup.com

