

Vårt klimatbokslut 2022

Setra tar årligen fram ett klimatbokslut för vår verksamhet i Sverige. Ett klimatbokslut ger oss en bra bild över hur utsläppen från vår värdekedja ser ut idag, hur förflyttningen har skett genom tiden och framför allt hur vi behöver agera framåt för att få ner våra utsläpp ännu mer och vilka mål vi behöver sätta för att nå dit. Vi redovisar klimatbokslutet ärligt och transparent, vi vill att våra medarbetare och vår omvärld förstår vår verksamhets påverkan och att vi jobbar med ständiga förbättringar för att minska våra utsläpp och nå våra mål.

Beräkningsmetod enligt GHG-Protokollet

Setras klimatbokslut tas fram enligt GHG-protokollets riktlinjer. GHG-protokollet (Greenhouse Gas Protocol) är en internationell beräkningsstandard som följer följande principer.

Relevans – rapporteringen ska på ett relevant sätt spegla företagets eller organisationens utsläpp så att den kan fungera som ett beslutsunderlag för användare både internt och externt.

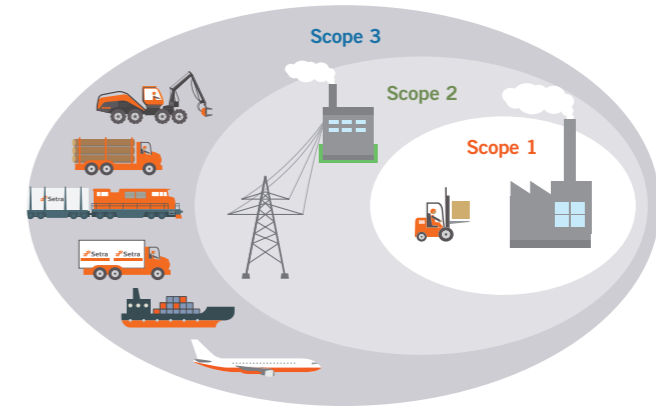
Fullständighet – rapporteringen ska täcka alla växthusgasutsläpp inom den angivna systemgränsen. Eventuella undantag ska beskrivas och förklaras.

Jämförbarhet – metoden för beräkningar ska vara konsekvent så att jämförelser kan göras över tid. Förändringar i data, systemgränser, metoder eller dylikt ska dokumenteras.

Transparens – all bakgrundsdata, alla metoder, källor och antaganden ska dokumenteras.

Noggrannhet – de beräknade växthusgasutsläppen ska ligga så nära de verkliga utsläppen som möjligt.

Idag används GHG-protokollet av tusentals företag och organisationer världen över. Med standarden blir det lättare att jämföra beräkningar av utsläppen med andra. GHG-protokollet delar dessutom in utsläppen i olika scope som underlättar jämförelsen ytterligare (se bild till höger).



Beräkningsmetod – de olika Scopen 1–3

Enligt GHG-protokollet delas utsläppen i olika scope (områden): scope 1, 2 och 3. Detta ger en tydlig bild av vilka utsläpp som är direkta (scope 1) eller indirekta (scope 2 och 3). I stora drag innehåller scopen följande

Scope 1

Direkta växthusgasutsläpp som verksamheten har direkt kontroll över.

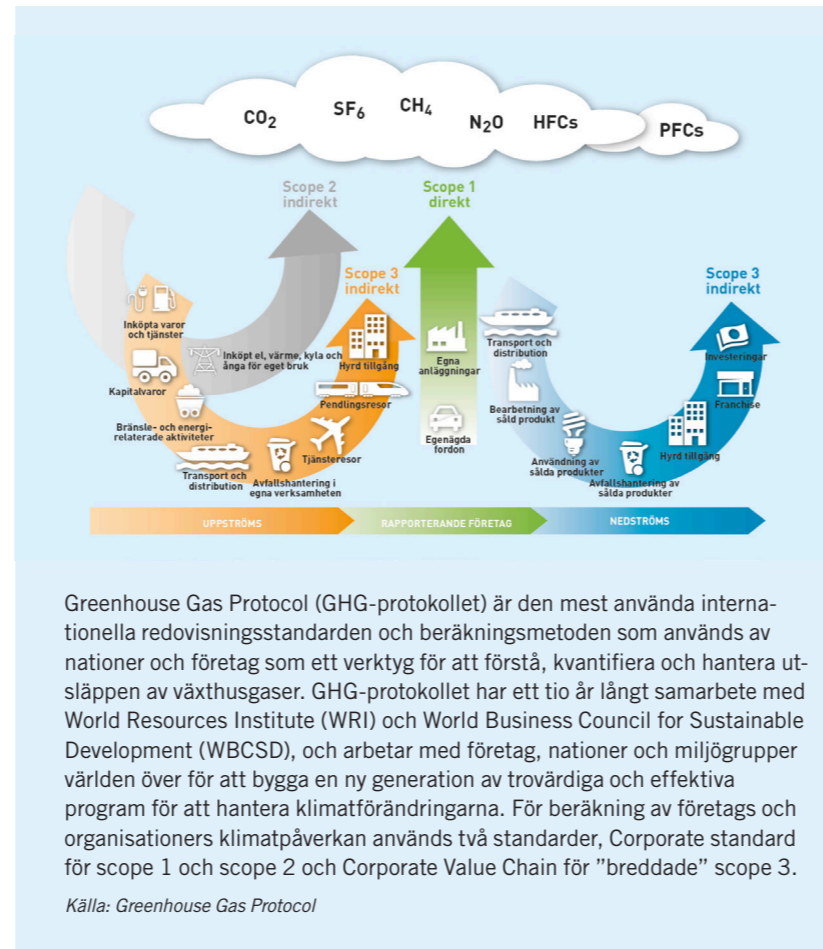
Scope 2

Indirekta växthusgasutsläpp från inköpt energi, tex förbrukning av el, fjärrvärme och fjärrkyla. När Setra köper in el, värme, och fjärrkyla sker inte utsläppen innanför grindarna utan vid energiproduktionen.

Scope 3

All övriga indirekta växthusgasutsläpp såväl uppströms som nedström. Dvs. allt utsläpp som sker utanför verksamhetens gränser utöver inköpt energi. Till exempel inköpta transporter, inhyrda maskiner och inköpta produkters klimatpåverkan. För Setras timmerråvara sker utsläppen från maskiner och transporter i samband med skogsskötsel och avverkning.

Det pågår just nu en utveckling av GHG-protokollet, ett tillägg för landintensiva verksamheter (Land Sector and Removals Guidance), däribland skogsbruk. Genom detta tillägg tydliggörs hur utsläpp från landanvändning och kolinlagring ska inkluderas i klimaträkenskaperna. I den nya vägledningen specificeras hur företag ska beräkna och redovisa utsläpp och inlagring av kol relaterat till markanvändning och till kolinlagring i biogena produkter, till exempel trävaror. Att till exempel inkludering av kolinlagring möjliggörs innebär en stor förändring mot tidigare. Den nya vägledningen kommer påverka innehållet i Setras framtida klimatbokslut.



2022 års växthusgasutsläpp

Det årliga klimatbokslutet är en drivande faktor och en viktig del i vårt arbete för ett klimatneutralt Setra 2030. Vi jobbar med hela vår värdekedja för att minska vårt totala klimatavtryck. Det påverkas bland annat av produktionsvolym, exportbalans mellan olika marknader samt våra egna och våra leverantörers klimatberäkningar och ambitioner.

En viktig notering i årets redovisade klimatbokslut är att det har skett en större förändring i utsläppsposten "Råvaror och material" i scope 3 för 2022. I denna post ingår utsläppen som sker vid produktion av inköpt råtimmer och externt sågade varor. Den har mer än dubblerats pga uppdaterade utsläppsvärden och ett mer utökat scope hos en av våra timmerleverantörer. Tillsammans med detta har även utsläppsfaktorn för transporter av timmer ökat markant pga av uppdatering av faktorn för reduktionsplikten. I årets klimatbokslut har vi därför valt att göra en uppräkningsav 2020–2021 års värden med uppdaterade utsläppsfaktorer för denna post, så att det blir jämförbart med 2022 års värden.

Under 2022 var Setras totala utsläpp av växthusgaser i scope 1–3, ca 202 100 ton CO₂e (koldioxid-ekvivalenter), inklusive samtliga transporter.

Jämfört med föregående år (2021) har utsläppen minskat med ca 3 procent och under de senaste 3 åren (2020–2022) med ca 6 procent (inklusive samtliga transporter). Minskningen mellan 2021 och 2022 beror främst på att mängden inköpt råvara har minskat.

Trots omräkning av utsläppsfaktorer som resulterat i högre totala utsläpp jämfört med tidigare år ser vi ändå glädjande nog att vårt totala klimatavtryck i snitt minskat lite för varje år. Det är ett resultat av det interna arbetet i vår egen produktion samt nära dialog med våra samarbetspartners för en grönare omställning.

Aktiviteter/poster med störst utsläpp är: transporter till kund, intransport av timmer, inköp av råvaror och material, inköp av övrig material samt våra egna arbetsmaskineri produktionen.

I den egna verksamheten jobbar vi aktivt med energieffektivisering samt att hitta gröna lösningar för både uppvärmning och transport. Under 2022 har vi minskat utsläppen från torkning och uppvärmning, vilket är ett direkt resultat av att vi har använt mindre eldningsolja i verksamheten.

Setra köper in 100 procent förnybar el. 96 procent av den totala energin vi förbrukar är förnybar. Värmeproduktionen sker till 99 procent med förnybara bränslen genom att vi eldar egen bark och spån i biopannor. Fossil olja används endast när de ordinarie pannorna underhålls eller lagas.

Setras största utmaning sett till totala utsläppet är våra in- och ut transporter. De utgör ca 72 % av vårt totala utsläpp och bara utlandstranporterna till kund utgör ca 60 % av vårt totala utsläpp. Den största andelen av utsläppen ligger i scope 2, tex intranporter av timmer och uttransporter till kund, som vi har minst rådighet över. Vägen framåt här anser vi vara fler samarbeten och tightare dialog med våra leverantörer, transportörer och övriga samarbetspartners.

Arbetet framåt

Setras övergripande klimatmål är att vår verksamhet ska vara klimatneutralt senast år 2030, exklusive utlandstranporter. På vägen dit tittar vi även på fossilfrihet bland våra sågverk och förädlingsenheter. Vi jobbar aktivt och målmedvetet med att minska verksamhetens utsläpp i hela vår värdekedja. Läs mer om arbetet för att minska Setras klimatpåverkan i vår hållbarhetsredovisning [Grönsamhetsåret 2022](#).

Utsläpp verksamhet	2022	Andel av totalt 2022	2021	2020
SCOPE 1				
Torkning och uppvärmning	3 781		5 005	3 106
Arbetsmaskiner	4 978		4 134	4 550
Tjänsteresor	64		32	63
Summa, Scope 1	8 822	4%	9 171	7 718
SCOPE 2				
Inköpt el, värme och kyla	61		61	219
Summa, Scope 2	61	0%	61	219
SCOPE 3				
Bränsle och energirelaterade aktiviteter	2 905		2 780	2 067
- varav bränslen för torkning, uppvärmning och inköpt energi	1 353		1 454	869
- varav bränslen för arbetsmaskiner	1 299		1 277	1 182
- varav bränslen för tjänsteresor (i scope 1)	254		49	16
Råvaror och material	36 642		44 472	45 370
Övriga material	7 463		7 331	*
Avfall i den egna verksamheten	23		19	15
Tjänsteresor (som inte ingår i scope 1)	121		40	48
Pendlingsresor	730		477	478
Summa, Scope 3 exkl transporter	47 885		55 120	47 979
Intransport av timmer	15 909		16 811	17 589
Transporter till kund	129 446		127 430	141 533
Summa, Scope 3 inkl transporter	193 240	96%	199 361	207 101
TOTALT SCOPE 1, 2, 3				
Summa totalt exkl transporter	56 768		64 351	55 916
Summa totalt inkl transporter	202 123		208 593	215 039

Setras utsläpp fördelat på scope 1–3 samt totalt. Tabellen visar utsläppssiffror för perioden 2020–2022. Utsläppen anges i ton CO₂e (koldioxidekvivalenter) per år. För 2020 gäller: inklusive utsläpp från avyttrade och sålda enheter samt nyinvesteringar med verksamhet under hela eller delar av året