

# SetraNews

Januari 2015

**FASADEN  
I FOKUS**

Sidan 12

## ”Vi tänker slutkund redan i skogen”

Setra Kastet satsar på skräddarsydda lösningar Sidan 4

### **Byggsystem**

NYTT TYPHUSKONCEPT  
FRÅN PLUSSHUS

Sidan 8

### **Setra Träskola**

LÄR DIG MER OM  
TRÄFASADER

Sidan 14

### **Framtid**

KLASSRUM MED TRÄ  
FRÅN GOLV TILL TAK

Sidan 15

**TILL SIST: Charlotte vill berätta vad hållbarhet egentligen handlar om Sidan 16**

## Om att ta ansvar hela vägen

**SETRAS AFFÄRSIDÉ** är att förädla råvara från ansvarsfullt brukade skogar och erbjuda klimatvänlig produkter och lösningar för byggande och boende på en global marknad. Det är en affärsidé som kräver att vi tar ansvar i hela värdekedjan – från skogen hela vägen till kund.

En tall som har vuxit under flera generationer vill vi ta vara på och göra något riktigt bra av. Hela stocken ska tas tillvara, ingenting ska behöva slösas bort därför att vi inte har tänkt till. Den del av trädet som inte blir ett vackert trägolv eller en sågad bräda kan bli till råvara i andra produkter.

**I DET HÅR NUMRET** av SetraNews kan du bland annat läsa ett reportage från Setra Kastet och hur en stock som ska bli en limträbalk i ett japansk hus byggs sorterat fram direkt ur den svenska skogen. Med genomtänkta koncept och lösningar i hela kedjan från skog till slutprodukt minimeras spill. Det handlar om att göra rätt från början och att i dialog med kunder och leverantörer tillsammans hitta konstruktiva och resurseffektiva lösningar.

Ett annat exempel på att ta ansvar för att göra rätt från början är utvecklingen av det nya typhuskonceptet för våra Plusshus. Kundernas krav på korta ledtider från idé till inflyttning möts med industriell produktion och standardiserade processer. Och detta samtidigt som kvalitet och design har en given plats i erbjudandet. Läs mer om Plusshus och hur vi kan bygga för framtiden på sidan 8.

**TRÄ ÄR ETT URÅLDRIGT** byggnadsmaterial, men har som ett förnybart material också en given plats i framtidens samhälle. Vi har ett ansvar för att utveckla och dela med oss av vår kunskap om trämaterial. Under vinjetten Setra Träskola kan du i detta nummer lära dig mer om träfasader. Du kan också läsa om fasadtrender och om arkitektens syn på träfasadens plats i det moderna trähusbyggandet.

Låt oss tillsammans göra 2015 till ett riktigt bra träår!

Hannele Arvonen  
vd



SetraNews är Setras kundtidning. Den ges ut på svenska och engelska till kunder, medarbetare och andra intressenter i Sverige och utomlands. Tidningens syfte är att sprida information om företaget och låta läsarna ta del av senaste nytt. **Upplaga:** 5300 ex.

**Adress:** Setra Group, Box 3027, 169 03 Solna **Tel:** 08-705 03 00

**E-post:** setranews@setragroup.com

**Ansvarig utgivare:** Lotta Löwhagen Lundberg

**Redaktör:** Joakim Gerhardsson. **Text:** Katarina Brandt, Joakim Gerhardsson

**Formgivning:** Blackboard Magazines. **Tryck:** Ljungbergs Tryckeri

**Omslagsbild:** Ove Sjögren, platschef vid Setra Kastet. Foto: Ola Högberg.

**Prenumeration:** Vill du få ett eget nummer av SetraNews eller avregistrera dig som prenumerant? Har du önskemål om vad du vill läsa eller åsikter om innehållet? Kontakta oss via e-post på setranews@setragroup.com.



## SNART INVIGNING AV BARNBYN I VIETNAM

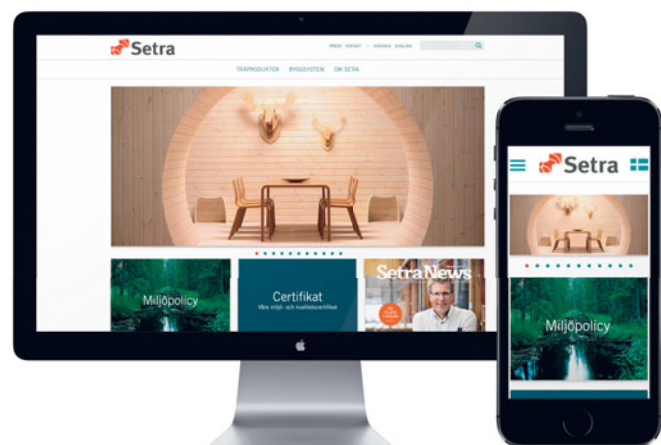
**SAMARBETE** Byggandet av SOS Barnbyars nya barnby i Thai Binh i Vietnam har gått enligt planerna. Innan årsskiftet flyttade 75 barn in i byn som invigs nu i slutet av januari. Det var under 2013 som Setra firade sitt tioårsjubileum genom att inleda ett samarbete med SOS Barnbyar. Genom Setras och andra fadderföretags bidrag får fler av barnen i Thai Binh möjlighet att växa upp under trygga förhållanden. I över 60 år har SOS Barnbyar gett barn som har blivit föräldralösa eller övergivna ett nytt hem, en familj och utbildning i

någon av deras över 500 barnbyar runt om i världen. De arbetar också med att stödja utsatta familjer så att barn inte ska behöva bli föräldralösa eller överges.



## NYA WEBBEN LANSERAD

**VILL DU VETA MER OM SETRA?** Besök vår nya hemsida som anpassar sig automatiskt beroende på om du surfar från en dator, läsplatta eller mobiltelefon. Klicka bara in dig till **www.setragroup.com**.



## Svenskt trä tar plats i Marocko

**EXPORT** I november arrangerade branschorganisationen Svenskt Trä en konferens i Casablanca där målgruppen var designers, arkitekter och yrkesverksamma inom träförädlingsindustrin. Huvudtemat var att visa på möjligheterna för svenskt trä inom marockansk inredning och arkitektur.

Konferensen lockade drygt 200 deltagare. Ett uppskattat inslag var en utställning av möbler som skapats av tio utvalda marockanska designers kring temat "Svenskt trä möter marockansk kreativitet och trätradition". Den blev så lyckad att den nu tas vidare som vandringsutställning.

Robert Endsjö är kundansvarig för marknaderna i Nordafrika,

Mellanöstern och Sydeuropa. Han var på plats på konferensen i Casablanca. Han menar att Marocko är ett land med stor potential. Inte minst eftersom det har en ung befolkning och en växande medelklass.

– Det var en mycket bra konferens med engagerade deltagare som gav positiv feedback och ställde många frågor kring hur och till vad man kan använda trä, säger han.

Den svenska exporten av sågade trävaror till Marocko uppgår till cirka 400 000 kubikmeter årligen och består huvudsakligen av furu. Det motsvarar ungefär hälften av Marockos import av barrträ, vilket gör Sverige till ett ledande exportland.

Nytt om namn

**Harald Nylinder** är ny platschef vid Setra Skinnskatteberg sedan slutet av september. Han efterträdde Hans Liljeström som i början av september gick vidare till en platschefsroll vid Setra Rolfs.



HARALD NYLINDER

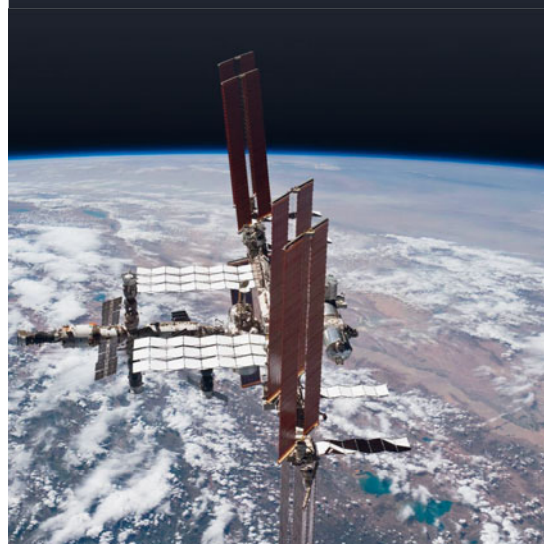
**Michael Lindholm** tillträder som inköpschef inom stab Affärsstöd nu i februari. Michael har tidigare arbetat bland annat som inköpschef på Kemwell i Uppsala.



MICHAEL LINDHOLM

## Nasa kartlägger jordens skogar

**KUNSKAP** Hur mycket trä finns egentligen i jordens skogar? Det ska amerikanska Nasa ta reda på. Rymdjätten har nämligen initierat ett projekt där radarbaserad laser ska läsa av jordens skogar. Detta för att få större kunskap om hur mycket biomassa som verkligen finns. Utrustningen ska placeras på internationella rymdstationen ISS och projektet beräknas vara klart om omkring tre år.



## Vråläk i trä

**HANTVERK** Om du har vägarna förbi Jämtland får du passa på att besöka Wikners i Persåsen. Där kan du kika på en BMW 325 som inretts och utsmyckats i ädelträ av trähantverkaren David Wikner. Wikners är ett familjeägt företag som, utöver hotellverksamhet, ägnar sig åt produktion av möbler och hantverk i trä.



# Setra Kastet

## tänker produktivitet redan från början

Setras enhet Kastet, strax utanför Gävle, representerar en minst sagt anrik verksamhet. På den 35 hektar stora ytan som sågverket huserar på finns flera byggnader kvar från förr, men när det gäller produktionen är det mesta förändrat. Med nya koncept har verksamheten i Kastet anpassats till dagens krav på effektivitet och skräddarsydda lösningar.

TEXT: KATARINA BRANDT FOTO: OLA HÖGBERG



Strax utanför Gävle ligger furusågverket Setra Kastet.

ÄVEN OM DE FLESTA sågar har en lång historia, är det få som kan visa upp en lika storskalig och industribaserad bakgrund som Setra Kastet. När skogsindustriföretaget Korsnäs kom till Gävle på slutet av 1800-talet byggdes ett nytt sågverkssamhälle upp ute vid kusten. Sågen blev en av världens största anläggningar med 30 sågramar, dit virket flottades på Dalälven och från den en byggd timmerränna. Sedan 2002 ingår Kastet i Setrakoncernen.

– Att vi tillhört ett integrerat såg- och pappersbruk betyder i praktiken att allting hos oss är väl tilltaget och att man varken snålat på yta eller maskiner, säger Ove Sjögren som är platschef.

### Verksamheten går som på räls

Ett exempel på industrialiserad produktionstänk är att sågverket är rälsbundet. Det mesta transporteras på den räls som utgör ett slutet system på Setra Kastet. Fördelarna är många. Bland annat kan virkespaketen byggas fem meter höga. Hanteringsskadorna minskar och de tre spårbundna marktraverserna är mer miljövänliga i drift än truckar. Den spårbundna transportkedjan behöver bara brytas när virket ska till de torkar som



Japan-stockarna, som längdanpassats av skördarna, sorteras upp på nytt vid sågverket.

ligger utanför systemet. Även transporten av strö, som ligger mellan lagren av plank och brädor i virkesstaplarna, sker på en bana som ingår i ett automatiskt retursystem.

Än idag samarbetar sågverket med BillerudKorsnäs pappersbruk som

tillsammans med Gävle kommun och Gävle energi äger kraftvärmeverket Bomhus Energi. Delar av den bark och torrflis som kraftvärmeverket förvandlar till energi och ånga kommer från Setra Kastet. Samarbetet underlättas av att Setra Kastet och Bomhus Energi ligger →

FRÅN  
SKOG  
TILL  
KUND



Timret är specialanpassat för Japans längdkrav och den så kallade Japanstocken sorteras ut av skördarna redan i skogen.



I sågverket lyfts Japanstocken in i det normala flödet. En liten del sågas i Setra Skinnskatteberg, men Setra Kastet har den största volymen.



Utöver att det blir mindre spill, ligger vinsten vid själva transporten där bra lastfyllnad i containrarna är en av fördelarna.



I Japan gör man framför allt limträbalkar av virket från Sverige. Att få rätt mått redan från början innebär att man slipper fingerskarva.

”Ju tidigare vi  
kan göra rätt,  
desto bättre”

## Setra Kastet

**RÅVARA:** Furu

**PRODUKTER:** Sägade trävaror

**PRODUKTIONSVOLYM ÅR 2013:**  
220 000 m<sup>3</sup>

**HUVUDMARKNADER:** Stor-  
britannien, Japan, Sverige och  
Danmark.

**ANTAL ANSTÄLLDA:** Ca 70  
personer

**ENHETEN ETABLERAD:** 1899,  
i Setras regi sedan 2002.

Den spårbundna transportkedjan har många fördelar. Bland annat kan virkespaketen byggas högre än på andra sågverk.



Längderna för Japanexporten anpassas redan i skogen och lyfts därefter in i det normala flödet.

grannar med varandra. Det gör att transporterna av bioprodukter blir korta, vilket är bra för miljön.

– Varje dygn går fyra lastbilar med bark och en lastbil med torrflis från oss till Bomhus energi. Sedan köper vi tillbaka ånga från dem, berättar Ove.

**Bergslagskonceptet anpassar produktionen**

Transportkostnaderna står för en betydande del av den totala kostnaden och Setra arbetar aktivt för att sänka dessa. Tillsammans med sågverken i Skinnskatteberg och Nyby har Kastet sin råvarubas i Mellansverige. De tre furusågverken har anpassat sin produktion för antingen klent eller grovt timmer. Denna anpassning går under namnet Bergslagskonceptet där Setra Kastet gör brädor och plank av klenare stockar som sorteras ut redan i skogen. Den specialiserade produktionslinjen har gjort det möjligt att effektivisera verksamheten vid respektive sågverk och dessutom sänka transportkostnaderna. Med färre

timmerklasser att säga och längre serier gynnas produktiviteten.

– Eftersom vi tillhör samma concern möjliggör Bergslagskonceptet en bred exponering mot våra kunder, säger Ove Sjögren.

**Japanstocken sorteras ut redan i skogen**

Setra Kastet är ett exportinriktat sågverk. Omkring 20 procent av produktionen hamnar i Japan.

– Japan-hantering, som vi kallar det här konceptet, är inte nytt men har ökat kraftigt under de senaste två åren. Det handlar om att vi kör en specifik längd direkt till Japan. En liten del sågas i Setra Skinnskatteberg, men det är framför allt vid Setra Kastet som vi har den största volymen, säger Johan Svensson som är råvarukoordinator för furusågverken, dit bland annat Setra Kastet hör.

Skördarna ordnar längden som är anpassad för Japan-exporten och lyfter därefter in det i det normala flödet.

## MÅNADSLÅNGT SETRA-BESÖK FÖR JAPANSK KUND

**I höstas besökte Setra av Teruo Kikuchi från japanska kunden Kikumoku. Ett digert introduktionsprogram till Setras verksamhet tog Teruo på en resa till flera enheter – däribland Kastet.**

**I BÖRJAN AV SEPTEMBER** anlände Teruo till Sverige. Introduktionsprogrammet var tänkt att ge honom en ökad inblick och förståelse för svensk träindustri i allmänhet – och Setra i synnerhet.

– Vi fick en förfrågan från Kikumoku om att anordna ett program för Teruo. Han är tilltänkt vd för företaget, så de ville redan nu ge honom en möjlighet att bygga på sin kunskap inför sin framtida roll. Så vi tog fram ett månadslångt program som skulle ge honom en bra bild över vår verksamhet och hur processerna fungerar, säger Fredrik Löfgren, personalchef på Setra.

Under den månadslånga resan besökte Teruo de flesta av Setras enheter. Han fick även tid till att bland annat uppleva svensk jakt och svenskt fiske.

– Det här programmet har gett Teruo och oss på Setra en möjlighet till att utbyta

erfarenheter och lära av varandra. Det gynnar det fortsatta samarbetet framöver, säger Fredrik Löfgren.

Kikumoku, som har 55 personer anställda, är kund till Setra sedan lång tid tillbaka. Trävaror från Setra motsvarar omkring 45 procent av Kikumokus totala import. De köper bland annat lamina från Malå, Kastet och Skinnskatteberg samt limträ i furu från Långshyttan.

Teruo känner sig nöjd och tacksam över sin långa vistelse i Sverige.

– Jag fick verkligen fördjupad kunskap om Setra och blev väldigt väl mottagen av alla. Jag lärde mig mycket om produktionsen och om att effektivisera arbetsprocesser. Besöket gav mig också en insikt i Sverige som land. Svenskarna har kommit långt vad gäller saker som arbetsmiljö och välfärdsprogram, säger han.

Efter en månad i Sverige kunde Teruo Kikuchi resa hem till Japan med ökad kunskap om svensk träindustri.



## ”I Kastet finns alla möjligheter att utveckla affären ännu mer”

Sedan sorteras det upp på nytt vid sågverken. Fördelarna är många. Utöver att det blir mindre spill, eftersom längderna är rätt anpassade från skogen, ligger vinsten även vid själva transporten.

– Det handlar mycket om att få rätt lastfyllnad i containrarna som går till Japan. Dessutom är det ju en fördel att kunden som köper vet vilken längd den får, säger Johan.

### Ett av Sveriges vassaste justerverk

Setra Kastet har två kamerasorteringar där en första kontroll av virket görs redan i råsorteringen. Kapaciteten är hög och sågverket räknar sitt justerverk till ett av de vassaste i Sverige.



Tre spårbundna marktraverser sköter majoriteten av de interna transporterna.

– Ju tidigare vi kan göra rätt, desto bättre, menar Ove som anser att upplägget med en första kontroll är mer kostnadseffektivt.

I Setra Kastet ser man positivt på framtiden och vill gärna lyfta sågverkets många utvecklingsmöjligheter. Infrastrukturen är osedvanligt bra med hamn, järnväg och en stor landsväg inpå knuten och området är stort med delvis outnyttjade lokaler.

– En expansion av något slag lockar. Vi vill naturligtvis växa och här i Kastet finns alla möjligheter att utveckla affären ännu mer, avslutar Ove Sjögren. ■



Sven-Erik Eriksson är produktionsplanerare och arbetar bland annat med leveranserna till Japan.



Bomhus Energi är ett toppmodernt kraftvärmeverk som bland annat förses med bränsle från sin närmaste granne Setra Kastet.



## Virke från Kastet blir dörrkarmar i Estland

**CIRKA 70 PROCENT** av Setra Kastets produktion går på export. Japan är en stor marknad, men till de stora kunderna hör även limträ- och möbeltillverkare i Danmark, Estland, Polen och Storbritannien. JELD-WEN är en av världens ledande tillverkare av fönster och dörrar. Produktutbudet omfattar fönster, ytterdörrar, innerdörrar och relaterade byggprodukter som säljs globalt genom flera distributionskanaler.

Företaget har 12 produktionsanläggningar i Europa där anläggningen i Estland köper virke från Setra Kastet som främst går till tillverkning av dörrkarmar.

– Vi har samarbetat med Setra Kastet i cirka fem år och köper förhållandevis stora volymer av dem. Setra uppfyller våra förväntningar på alla plan och vi är mycket nöjda med både produkter och leveranssäkerhet. Det är ett kundorienterat företag och i Kastet är man duktiga på att utveckla sitt sortiment och ta fram speciella dimensioner enligt våra önskemål., säger Niels R. Storgaard som är Category Manager Softwood & Hardwood på Jeld-Wen.



## SETRA PLUSSHUS

# bygger för framtiden

**Kostnadseffektivt, flexibelt och kundoptimerat. Marknadens efterfrågan är tydlig. Nu ska det nya typhuskonceptet för Setra Plusshus fylla behovet av smarta och snabba bostäder med kvalitet.**

TEXT: JOAKIM GERHARDSSON FOTO: OLA HÖGBERG GRAFIK: MEDIACAD

**TÄNK DIG ATT** du bygger ett bostadsområde med byggklossar. Som du flexibelt anpassar efter dina krav, och där samma planlösning kan bli en fristående villa, ett radhus eller ett kedjehus.

– I korthet handlar det helt enkelt om mycket bostad för pengarna, säger Hans Åkesson, marknadschef för Setra Plusshus, och fortsätter ringa in själva konceptet:

– Vi har tagit fram husmodeller och lägenhetstyper som passar marknadens krav och förväntningar. I första skedet handlar det om färdigritade småhus som kan anpassas till radhus, kedjehus eller fristående villa. De är marknadsmässiga och optimerade redan i fabrik, vilket effektiviserar och förenklar byggprocessen samt kortar tiden från beställning till inflyttning avsevärt.

Processen går att likna vid att bygga med leksaksklossar. Moduler sätts ihop på olika sätt beroende av hustyp och behov. Installationerna av kök och badrum ser likadana ut, men storleken varierar.

## Stor efterfrågan

För omkring ett och ett halvt år sedan inleddes projektet med att ta fram typhuskonceptet. Men tankarna föddes flera år innan dess.

– Under ett arbete med att skapa goda exempel tog vi fram egna husmodeller. Då var de inte tänkta att realiseras, men efter ett tag frågade vi oss själva om någon faktiskt skulle

vara sugen på att köpa de där hypotetiska husmodellerna. Nu, när vi har ett koncept klart, är frågan annorlunda. Nu undrar vi hur mycket vi egentligen kommer att sälja, säger Hans.

För efterfrågan är stor. Omkring 70 procent av de nuvarande Plusshusprojekten som är i ett tidigt skede är baserade på typhuskonceptet som är anpassat för grupphusbebyggelse.

– Vår målgrupp för typhusen är kunder som vill förenkla och effektivisera processen med att forma ett nytt område, förklarar Hans och fortsätter:

– Nu har vi ett gjutet koncept där grundarbetet är gjort. Där produkterna är färdigritade och prissatta. Och där Jessica Becker, vår egen arkitekt, kan hjälpa till att forma och vässa det ytterligare efter behov.

Jessica har varit ansvarig arkitekt för typhuskonceptet. Hon kom in under våren 2014, och blev snabbt högst delaktig i hela projektet.

– I första hand har jag varit med och tagit fram de här hustyperna, det här konceptet, men även arbetat med marknadsmaterialet inför lanseringen. Under den senaste tiden har det dessutom handlat om att träffa kunder, säger Jessica, som även hon märker av efterfrågan.

– Verkligen. Utöver det givna med att kostnader kapas tror jag att kunden uppskattar att kunna få väldigt snabb återkoppling. För en positiv sak med de



här typhusen är att de är färdigprissatta. Vi kan säga till kund att "här är femton enheter och ungefär den här prisnivån ligger det på". Redan efter en dag. I stället för att de ska vänta på en offert som kan ta flera veckor.

Jessica berättar om en spännande tid. Från det att hon klev in för knappt ett år sedan. Till det att hon nu är med och träffar kunder som valt typhuskonceptet.

– Det känns otroligt roligt att vara med i den här processen. För det känns helt rätt på alla sätt! Från dag ett har vi vässat och skruvat på konceptet för att få det så bra som möjligt ur produktions-synpunkt för att kapa tider och kostnader. Utmaningarna har ju varit att





Jessica Becker är ansvarig arkitekt för typhuskonceptet. "Det känns otroligt roligt att vara med i den här processen", säger hon.

## Varierande och anpassningsbart

Typhuskonceptets småhus finns i varierande format som går att anpassa till radhus, kedjehus eller fristående villa. De sätts bara ihop på olika sätt. Storlekarna är från 120 kvm och uppåt. Men även om produktsortimentet är färdigutvecklat finns det utrymme att göra byggprojektet unikt. Detta genom kombinationer av de olika delarna där det går att välja mellan utseendemässiga variationer i form av exempelvis spaljéer, ribbor och fasader samt klassisk, funkis eller modern stil.





3D-illustration på tänkbar radhuslösning med det nya typhuskonceptet.

faktiskt ta fram en produkt som är flexibel och som marknaden vill ha. Och som samtidigt är resurseffektiv. Det känns fantastiskt kul att vi verkligen lyckats!

Småhusen var först ut, och den första inflyttade bostaden som baserats på typhuskoncepten väntas stå kvar någon gång under 2015. Nästa steg är att utöka typhuskonceptet till flerbostadshus. Och det finns även diskussioner om hotell, studentboenden och förtätningsprojekt.

– Tanken är densamma. När det kommer till flerbostadshus tar vi fram en rad olika lägenhetsstorlekar som vi plockar fram på samma sätt genom klossprincipen. Installationen ser likadan ut. Det ska fortfarande vara produktionsvänligt där den stora upprepningseffekten kapar kostnader. Att erbjuda en väldigt bra produkt för en mindre peng, säger Jessica Becker.

Hans Åkesson fyller i:

– Vi kommer ju skruva och vassa det här konceptet. Det är levande. Vi kommer fylla på med produkter och modeller och inte låsa oss vid en viss typ av husmodell. Sortimentet byggs på allt eftersom och då får vi även mer att plocka ifrån. Men konsten är att erbjuda mångfald med få byggklossar.

Klart är att intresset bland potentiella kunder är stort. Att på ett tidseffektivt och smidigt sätt bygga bostäder som ändå kan anpassas efter ett områdes förutsättningar och sammanhang. Att göra någonting unikt med hjälp av något som går snabbt och kostar lite pengar.

– Marknaden har verkligen efterfrågat det här. Vi blir väldigt effektiva i att hjälpa vår kund, sedan blir vi även effektiva i våra fabriker. Vi investerar i vår egen framtid genom att göra det här, avslutar Hans Åkesson. ■



Hans Åkesson, marknadschef för Setra Plusshus, kan vittna om ett stort intresse för det nya typhuskonceptet.



## MER OM SETRA PLUSSHUS

# Flexibla stadsradhus i Hässelby

**I NOVEMBER FLYTTADE** nio familjer in i radhusen på Blodboksgränd i Hässelby som uppförts av Nordiska Kvalitetshus i samarbete med Setra Plusshus. Husen är fördelade på tre längor med tre hus i varje. De har karaktären av stadsradhus med en boyta på 142 kvadratmeter, fördelade på två plan plus inredd vind.

– Vi har haft ett mycket nära samarbete med Nordiska Kvalitetshus och fått fram en husmodell som väl motsvarar deras krav. Med dagens höga markpriser måste man upp på höjden. Dessutom skapar den inreddningsbara vinden större flexibilitet för de boende, berättar Jan Cederlöf som är säljare av Plusshus.

Nordiska Kvalitetshus ser området som ett referensprojekt inför framtida markanvisningstävlingar och har lagt stor omsorg på detaljarbetet. Husen har carport och förråd med sedumtak, specialdesignade brevlådor och en harmoniserande färgställning.

– Vi uppskattar Plusshus höga prefabriceringsgrad som ger korta byggtiderna på fältet. De tar stort ansvar för sina leveranser och har en stark ägare i ryggen. Det känns tryggt, inte bara för oss utan även för våra kunder, mäklare, banker och finansärer, säger Olle Larsson som är delägare i Nordiska Kvalitetshus.

Setra Plusshus hoppas på fler samarbeten med Nordiska Kvalitetshus.



I samband med att typhuskonceptet lanserades har marknadsmaterial i form av foldrar och broschyrer tagits fram.

# Det är utsidan som

**I takt med att användandet av trä ökar engagerar sig Setra i arbetet med att skapa en ännu bredare marknad för fasader i trä. Nu växer intresset både för den industriellt målade utomhuspanelen och Setras nya, breda limträpanel som lanserades förra året.**

TEXT: KATARINA BRANDT FOTO: SETRA



Trenden går mot bredare paneler och den nya limträpanelen efterfrågas alltmer på vanliga villor. Huset på bilden har grundmålade limträpanel från Setra.

**DEN KLASSISKA** lockläktsfasaden med en bottenbräda som täcks med en läkt är fortfarande den mest populära i Sverige. Men allt fler väljer att ta ut svängarna och experimentera med olika uttryck på sina fasader. Utöver det traditionella sortimentet av ytterpanelbräder erbjuder Setra en rad olika panelprofiler. Hela sortimentet är tillverkat i speciellt anpassad råvara i gran och går att få både obehandlat och med grund- eller fördigmålning i fyra olika varianter.

– Vi märker att fler och fler återförsäljare väljer att lagerlägga den grundmålade panelen. Det ökar givetvis intresset och när grundmålet finns tillgängligt på lager, finns det inga skäl till att inte välja det. Det här är en jättefin produkt som blivit mycket uppskattad. Inte bara för att den spar tid utan för att den ger en helt annan frihet. Plötsligt är man inte bunden till den varma årstiden utan kan sätta panel hela året, berättar

## ”Plötsligt är man inte bunden till den varma årstiden utan kan sätta panel hela året”

Urban André som är produktchef inom Setras affärsområde Byggprodukter & Byggsystem.

### Trenden går mot bredd

Förra året lanserade Setra en ny, bred och formstabil limträpanel som snabbt blivit populär tack vare korta montagetider, enkelt underhåll och möjligheten att skapa byggnader med ett unikt uttryck.

– Limträpanelen har haft en väldigt bra utveckling. Nytt för i år är att vi inte bara kommer att erbjuda den som obehandlad och grundmålade utan även som mellanstruken.

Limträpanelen var till en början tänkt för större fasader och offentliga byggnader, men efterfrågas alltmer på vanliga villor. Urban menar att trenden går mot allt bredare paneler. Därför finns det tankar

Urban André är produktchef inom Setras affärsområde Byggprodukter & Byggsystem.



# räknas!

på att även introducera en 28 millimeters tjock ytterpanel som kompletterar det traditionella sortimentet som är 22 millimeter.

Träfasader har ofta en lägre investeringskostnad än andra fasadmaterial, men underhållskostnaderna kan på sikt bli större än för andra material. Setra ingår i en rad branschgemensamma projekt i syfte att förbättra materialet rykte när det gäller bland annat underhåll.

– Branschen arbetar bland annat med att sätta upp kvalitetssäkrade krav på de målningsystem som används idag. Tanken är att de ska fungera på ett liknande sätt som den branschstandard som Nordiska Träskyddsrådet utarbetat för impregnerat trä. Samarbetet sker mellan oss som tillverkar fasadpanel, men även färgtillverkarna är engagerade.

Setras eget målningsprocess har varit kontrollerad och kvalitetssäkrad sedan starten våren 2010. I den toppmoderna anläggningen i Skutskär används den senaste tekniken vid färgpåläggningen och färgen sprutas på och borstas in i panelen för att ge optimalt resultat. Anläggningen har en torkkapacitet som tillåter färgskikt på 60 my, vilket är det som färgbranschen rekommenderar. Grundmålning och mellanstrykning sker dessutom alltid på en nybearbetad eller nymålad yta för att ge produkten bästa möjliga hållbarhet. ■

## 5 fördelar med en träfasad

- 1 Den är prisvärd jämfört med andra fasadmaterial
- 2 Den är lätt att montera
- 3 Det är lätt att montera utanpåliggande detaljer som till exempel lampor utan att skada fasaden eller riskera att få in fukt i konstruktionen
- 4 Det är lätt att ändra utseendet på huset genom att måla om fasaden
- 5 Det är lätt att vid behov byta ut enstaka delar av fasaden.

## ARKITEKTENS SYN PÅ TRÄFASADER

**OVE NILSSON** ÄR arkitekt och chef för Consultec Arkitekter i Skellefteå. Företaget har en tydlig träprofil med inriktning mot modernt träbyggande och samarbetar bland annat med SP Träteknik, träutbildningar och forskare på Luleå tekniska universitet liksom flera träindustriföretag. Ove är inblandad i många byggprojekt med modern träteknik som gemensam nämnare och har under de senaste åren upplevt en ökande efterfrågan på träfasader.

För tre år sedan gjorde Ove sitt licentiatarbete på Luleå tekniska universitet om just träfasader där han studerade arkitektens syn på trä som fasadmaterial. Arkitekter spelar ofta en central roll i val av fasadmaterial i byggprojekt. I projekteringsarbetet arbetar dessutom arkitekten inte sällan med att söka nya uttryck och möjligheter i teknik och material.

### Vilken plats har träfasader i det moderna träbyggandet?

Träpanelen som idé är en genial uppfinning. Den går att kombinera på så otroligt många sätt. Rätt uppsatt och med rätt behandling håller den i århundraden. Trä är ett konkurrenskraftigt kvalitetsmaterial även för fasader på större byggnader. Möjligheten till prefabricering och industrialiserat byggande är också en av träs stora fördelar. Men det är viktigt att få med oss arkitekter på ett tidigt plan. Vi är kunniga och intresserade av produktutveckling.

### Och vilka är begränsningarna?

Det handlar ganska mycket om underhållsfrågan. Det gäller att utvecklingen tar sikte på den och förbättrar dessa bitar. Ska träfasaderna hänga med upp på högre byggnader måste vi i större grad beakta både ytbehandlings och underhållsfrågorna. Färdigmålad fasadpanel är absolut ett steg i rätt riktning. Kanske kan man utveckla förtillverkade fasadpaneler som enkelt går att ta ner och underhålla. Det är också viktigt att öka kunskapen om trä som material och hur man bygger träfasader. Exempelvis att trä är ett levande material vilket gör



Foto: Patrick Degerman

Ove Nilsson är arkitekt på Consultec Arkitekter i Skellefteå.

att man måste ta hänsyn till fukt och att träet rör på sig.

### Vilka trender ser du när det gäller träfasader?

Trenden just nu är att trä ska se ut som trä och inte låtsas vara någonting annat. Bygger vi ett hus med trästomme vill många att även fasaden signalerar trä. Jag tror att det handlar om en allmän trend som går mot mer miljövänliga och äkta varor. Här passar trä perfekt. ■

### RÅD TILL TRÄINDUSTRIN FÖR ATT ÖKA MARKNADEN FÖR TRÄFASADER

- Kombinera trä med andra material som till exempel stål, betong och glas
- Utnyttja träs naturpotential
- Utveckla ytbehandlingsmetoder med "träkänsla"
- Utveckla mer förädlade träpaneler och skivmaterial
- Utveckla nya träfasadprodukter och träfasadssystem
- Utnyttja prefabpotentialen och möjligheten att bygga träfasader i större skala
- Öka kunskapsnivån hos arkitekter, projektörer och övrig byggbransch
- Utarbeta mer metodiskt nyttjande av den träforskning och teknikutveckling som pågår.
- Utveckla tätare samarbete mellan arkitekter och projektörer och forsknings- och tillverkningsindustri.

Lär dig mer om

# TRÄFASADER

I det här numret av SetraNews lanserar vi vinjetten "Setra träskola". Tanken är att belysa olika delar av trä och träbyggande och förhoppningsvis bjuda på ny kunskap om materialet och hur det kan användas. Första lektionen handlar om träfasader och hur det kommer sig att trä sedan urminnes tider är Sveriges mest populära fasadmateriäl.

TEXT: KATARINA BRANDT

**TRÄ ÄR ETT** traditionellt fasadmateriäl som är lätt att bearbeta och reparera om skador uppstår. Det går lika bra att prefabricera och måla i fabrik som att platsmåla. Syftet med husets ytterpanel är att skydda värmeisolering och stomme från regn och viss utsträckning vind, men också att ge huset ett personligt och vackert uttryck.

## HISTORIA

I forna tiders timmerhus var just fukt och vind ett återkommande problem. För att göra husen tätare kläddes de känsliga knutarna in med bräder. De första stående panelerna bestod av okantade bräder i olika bredder som sattes fast direkt på timret.

Mot slutet av 1800-talet mekaniserades ångsågarna och snickerifabriker växte fram. Då blev det enklare att bygga med plank och bräder och timmerväggarna kläddes in med standardsågat virke. Den lokala byggnadstradition som utvecklades från 1800-talets slut öppnade upp för en stor variationsrikedom på paneler.

## MATERIAL

Till panelbräder som ska användas utomhus används kluvna centrumutbyten av gran. Gran tar upp vatten långsammare än furu och ger därmed en mer beständig fasad. För att utsidan ska bli fri från sprickor tas panelbräderna fram genom så kallad torkklyvning. Klyvningen görs alltså efter det att virket torkats. Den sker i bandsåg eller cirkelsåg i samband med att profilen hyvlas.

Bräder till ytterpanel tillverkas i många olika utföranden. De flesta fasadpaneler har en finsågad flatsida som är synlig utåt. Den ytan är finsågad/rillad för att färg och ytbehandling ska fästa riktigt bra. Därutöver

ver tillverkas olika typer av panelbräder dels med fals, dels med not och fjäder. De kan monteras stående, liggande eller eventuellt diagonalt.

## KVALITET

Virkets kvalitet bestäms av flera parametrar som anges i beskrivningen för sortering av panelvaran. Till exempel att det är fritt från röta, blånad, sprickor, lösa kvistar och hål, samt att det inte har för mycket kupning och skevhet. Virket ska ha cirka sexton procent ytfuktkvot vid målning och ytan ska inte utsättas för varken regn eller sol eller vara smutsig innan den målas.

## RIKTNING

Tidigare hade panelens riktning större betydelse för beständigheten. I äldre byggnader från 1880-1920 använde man ofta en kombination av stående och liggande panel. Det var helt enkelt lättare att byta korta panellängder i väggfält som var särskilt utsatta, till exempel under fönsterpartier.

En stående panel är oftast enkel att montera och de lodräta brädorna kan ge en illusion av extra höjd åt huset. På stående panel rinner regnvattnet av snabbt. Nackdelen är att ändträet exponeras för fukt.

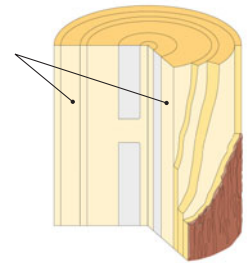
Liggande panel passar bra i områden där det ofta förkommer slagregn, som exempelvis längs den svenska västkusten. Den skyddar mot väder och vind, men vattnet rinner inte av lika lätt som på stående panel.

Numera är den tekniska uppbyggnaden av luftning och vattenavledning bättre vilket ger lång livslängd oavsett riktning på panelen. Desto viktigare är val av ytbehandling som har stor betydelse för fasadens beständighet. ■

## ORDLISTA

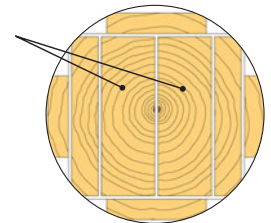
### Splint

Yttre del av veden i det växande trädet som innehåller celler vilka transporterar växtsaft.



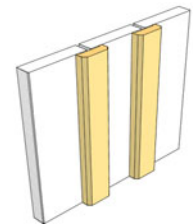
### Centrumutbyte

Sågat virke som tas ut ur stockens centrumdel.



### Lockläkt

Används normalt för att täcka den längsgående skarven, då man klär fasaden med stående panelbräder.



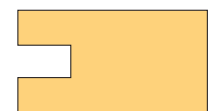
### Fals

Vinkelrät nedskärning i en kant.



### Not

Längsgående, rännformig fördjupning (spår) i ena kanten på sponthylvat virke avsett för sammanfogning med fjäder.



### Spontvirke

Virke med fjäder på den ena kantsidan och not på den andra för sammanfogning.



Källa Svenskt Trä, Att välja trä.  
Ytterligare information finns på [www.svensktra.se](http://www.svensktra.se)

› Läs mer om Setra Fasadpanel på vår hemsida: [www.setragroup.com](http://www.setragroup.com)

# Framtidsskola med trätradition

Skarpåkersskolan i Kramfors har tagit fasta på ortens rika trähistoria. I den nybyggda skolan har hela 800 kvadratmeter Setra Träggolv använts för att föra kulturen vidare.

TEXT: JOAKIM GERHARDSSON FOTO: THULIN MEDIA



Skolans 250 elever lämnar skorna vid entrén. Det minskar slitaget och sänker ljudnivåerna.

**NÄR ARKITEKTBYRÅN TENGBOM** fick i uppdrag att formge Skarpåkersskolan förenades framtid med bakåtblickande. I Kramfors i Västernorrland har träindustrin historiskt sett spelat en viktig roll för kommunen. Så när den nya skolan skulle byggas var valet av huvudmaterial enkelt.

– Barnen som växer upp i Kramfors i dag har inte den där träkopplingen längre, så det var viktigt att få in den lokala förankringen tyckte vi, säger Max Lönnqvist, ansvarig arkitekt.

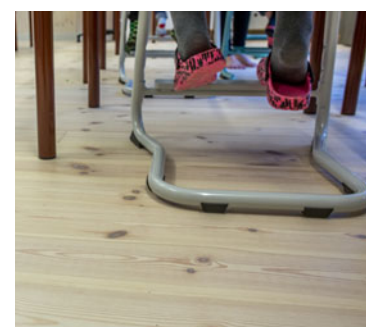
Hela skolan andas trä. Totalt har 25 000 löpmeter virke använts till trästommarna. I skolans klassrum har även 800 kvadratmeter Setra Träggolv i vit hårdvaxolja bidragit till ge lokalerna den rätta känslan.

– När du kommer in i klassrummen blir du välkommen av en varm känsla med härlig doft. Man vill gå fram och

röra golvet, det är inbjudande. Setras golv var en komplett lösning som fungerade väldigt bra. Vi ville ha ett ruggat golv som vi inte behövde vaxa efter att vi lagt det, säger Max Lönnqvist, som bär på en förkärlek till trä som material.

– Jag försöker att få in trä så mycket som möjligt i mina projekt. Det är miljömedvetet, formligt, varmt och levande. Vi är ju uppväxta med trä. Från glas-spinnen till trädkojan. Därför känns det helt naturligt att jobba med det som material, säger han.

Skarpåkersskolan är skofri, det vill säga att de som vistas i lokalen tar av sig skorna i hallen. Skolan, som invigdes i höstas, sträcker sig från förskola till tredjeklass med omkring 240 elever totalt. Byggherre är Krambo medan Peab varit generalentreprenör. ■



800 kvadratmeter Setra Träggolv bidrar till att ge Skarpåkersskolans klassrum den rätta känslan.

Arkitekt Max Lönnqvist har tagit fasta på Kramfors rika trähistoria.



Foto: Pressbild

## TILL SIST



Charlotte Thedéen  
Titel: Miljöchef på Setra  
Ålder: 49 år  
Bor: Spånga  
Familj: Make, två barn  
och en hund  
Intressen: Skidåkning, yoga,  
fjällvandring och segling

# Det handlar om ansvarstagande

TEXT: JOAKIM GERHARDSSON FOTO: OLA HÖGBERG

**HÅLLBARHETSFRÅGOR** är mer aktuella än någonsin. Just nu arbetar Setra bland annat med sin första hållbarhetsredovisning som kommer i samband med årsredovisningen. Setras miljöchef Charlotte Thedéen sitter mitt i händelsernas centrum.

– Jag tycker att det är jätteviktigt att vi får in hållbarhetstänkande i företagets alla processer. Det är bara att titta på vart världen är på väg. Setra är ett stort företag, så vi ska ta ansvar och bete oss på ett schyst sätt, säger Charlotte, som ser stora fördelar med den kommande redovisningen.

– Det blir en utfästelse, vi visar hur vi arbetar. Det är värdefullt på många plan. Att definiera våra viktigaste hållbarhetsfrågor och tänka till kring inom vilka områden vi kan bli bättre.

Charlotte, som tidigare bland annat arbetat som miljöcontroller på Fortum

och miljöchef på Stockholm Gas, började på Setra i april 2013.

– Jag sökte mig hit eftersom jag var intresserad av branschen och kände att själva produkten var väldigt bra. Sedan gillar jag att arbeta med många aspekter inom miljö, arbetsmiljö och säkerhet, vilket jag får möjlighet till här.

Tiden på Setra hittills beskriver hon som mycket positiv och välkommande.

– Ett personligt och gemytligt företag med bra produkter och bra människor. Varenda gång jag är ute och besöker någon av våra enheter känner jag mig verkligen väl omhändertagen och bemött.

Charlotte pratar gärna engagerat om trä som en "superprodukt".

– Vi har ett fantastiskt kunderbjudande med en produkt som är fönybar och binder koldioxid.

Framöver ser Charlotte stora möjligheter när det kommer till hållbarhets-

frågor. Potentialen är stor.

– Jag tror definitivt att det finns en vilja att arbeta med hållbarhetsfrågor. Och det finns mycket att göra. Jag tycker att vi ska arbeta med tydligare hållbarhetsmål och arbeta mycket mer i dialog med kund. Att förtydliga, förenkla och kommunicera vad hållbarhet egentligen handlar om för Setra, och även visa på hur bra våra produkter är.

Arbetsmiljöfrågor är också ett ämne som Charlotte brinner för.

– Vi är verksamma i en olycksdrabbad bransch. För att minska antalet olyckor behövs utbildning och förändrade beteenden. Just nu arbetar vi bland annat med en ny säkerhetsutbildning för vår personal våra entreprenörer. Det är det som är intressant. Att hållbarhet täcker in så väldigt mycket, det är brett och handlar inte bara om det vi instinktivt tolkar in i ordet "miljö".

**SETRA** är ett av Sveriges största träindustriföretag och en ledande aktör i Europa. Vi erbjuder miljöcertifierade träprodukter för inredning och byggnation till kunder inom bygghandel och industri.

Sågade och hyvlade träprodukter i furu och gran står för huvuddelen av omsättningen. I bygghandelsortimentet ingår produkter såsom golv, limträ, fasadpanel, innerpanel och trall.

Setra har 900 anställda och omsätter cirka 4,1 miljarder kronor.

Omkring 60 procent av omsättningen utgörs av export till Europa, Nordafrika, Mellanöstern och Asien.

I Setrakoncernen ingår nio sågverk, tre träförädlingsenheter och två husfabriker.

Setras huvudägare är Sveaskog (50,0 procent) och Mellanskog (49,5 procent). Övriga ca 1 500 mindre aktieägare har tillsammans 0,5 procent av aktierna i företaget.